



## TRABAJO E INGRESOS

# 5



## 5. Trabajo e Ingresos

### Cuadros

Cuadro 5.1	Condición de actividad según departamento. Provincia de Jujuy. Año 2010
Cuadro 5.2	Tasas de actividad, empleo y desocupación según departamento. Provincia de Jujuy. Año 2010
Cuadro 5.3	Población de 14 años y más en viviendas particulares por condición de actividad económica, según sexo y grupo de edad. Provincia de Jujuy. Año 2010
Cuadro 5.4	Población ocupada en viviendas particulares por categoría ocupacional y sector en el que trabaja, según sexo y máximo nivel de instrucción alcanzado. Provincia de Jujuy. Año 2010
Cuadro 5.5	Obreros o empleados del sector público en viviendas particulares por área de administración, según sexo y grupo de edad. Provincia de Jujuy. Año 2010
Cuadro 5.6	Obreros o empleados del sector privado en viviendas particulares por tamaño del establecimiento, según sexo, grupo de edad y descuento o aporte jubilatorio. Provincia de Jujuy. Año 2010
Cuadro 5.7	Obreros o empleados y trabajadores por cuenta propia en viviendas particulares por descuento o aporte jubilatorio, según máximo nivel de instrucción alcanzado. Provincia de Jujuy. Año 2010
Cuadro 5.8	Población de 14 años y más ocupada por rama de actividad económica, según carácter de las ocupaciones. Provincia de Jujuy. Año 2010
Cuadro 5.9	Población de 14 años y más ocupada por categoría ocupacional, según rama de actividad económica agrupada. Provincia de Jujuy. Año 2010
Cuadro 5.10	Obreros o empleados del sector privado y trabajadores familiares por descuento o aporte jubilatorio, según rama de actividad económica agrupada. Provincia de Jujuy. Año 2010
Cuadro 5.11	Obreros o empleados del sector privado y patrones por tamaño del establecimiento, según rama de actividad económica agrupada. Provincia de Jujuy. Año 2010
Cuadro 5.12	Población de 14 años y más ocupada por grupo de edad, según carácter de las ocupaciones. Provincia de Jujuy. Año 2010

Cuadro 5.13	Indicadores Socioeconómicos de la población de 14 años y más en el aglomerado Jujuy-Palpalá por trimestre. Años 2011-2013
Cuadro 5.14	Indicadores demográficos de la población del aglomerado Jujuy-Palpalá por trimestre. Años 2011-2013
Cuadro 5.15	Tasa de actividad. Total País - NOA - San Salvador de Jujuy-Palpalá. Años 2010-2013
Cuadro 5.16	Tasa de desocupación. Total País - NOA - San Salvador de Jujuy-Palpalá. Años 2010-2013
Cuadro 5.17	Tasa de empleo. Total País - NOA - San Salvador de Jujuy-Palpalá. Años 2010-2013
Cuadro 5.18	Tasa de subocupación. Total País - NOA - San Salvador de Jujuy-Palpalá. Años 2010-2013
Cuadro 5.19	Población total según escala de ingreso individual. Aglomerado Jujuy - Palpalá. Año 2013
Cuadro 5.20	Población ocupada según ingreso de la ocupación principal. Aglomerado Jujuy - Palpalá. Año 2013
Cuadro 5.21	Población según escala de ingreso per cápita familiar. Aglomerado Jujuy - Palpalá. Año 2013
Cuadro 5.22	Hogares según escala de ingreso total familiar. Aglomerado Jujuy - Palpalá. Año 2013
Cuadro 5.23	Hogares según escala de ingreso per cápita familiar. Aglomerado Jujuy - Palpalá. Año 2013
Cuadro 5.24	Porcentaje de hogares bajo la línea de indigencia. Total País - NOA - San Salvador de Jujuy-Palpalá. Años 2010-2013
Cuadro 5.25	Porcentaje de personas bajo la línea de indigencia. Total País - NOA - San Salvador de Jujuy-Palpalá. Años 2010-2013
Cuadro 5.26	Porcentaje de hogares bajo la línea de pobreza. Total País - NOA - San Salvador de Jujuy-Palpalá. Años 2010-2013
Cuadro 5.27	Porcentaje de personas bajo la línea de pobreza. Total País - NOA - San Salvador de Jujuy-Palpalá. Años 2010-2013

### Gráficos

Gráfico 5.1	Tasas de actividad, empleo y desocupación según departamento. Provincia de Jujuy. Año 2010
-------------	--------------------------------------------------------------------------------------------

Gráfico 5.2	Tasa de actividad. Total País - NOA - San Salvador de Jujuy-Palpalá. Años 2010-2013
Gráfico 5.3	Tasa de desocupación. Total País - NOA - San Salvador de Jujuy-Palpalá. Años 2010-2013
Gráfico 5.4	Tasa de empleo. Total País - NOA - San Salvador de Jujuy-Palpalá. Años 2010-2013
Gráfico 5.5	Tasa de subocupación. Total País - NOA - San Salvador de Jujuy-Palpalá. Años 2010-2013
Gráfico 5.6	Porcentaje de hogares bajo la línea de indigencia. Total País - NOA - San Salvador de Jujuy-Palpalá. Años 2010-2013
Gráfico 5.7	Porcentaje de personas bajo la línea de indigencia. Total País - NOA - San Salvador de Jujuy-Palpalá. Años 2010-2013
Gráfico 5.8	Porcentaje de hogares bajo la línea de pobreza. Total País - NOA - San Salvador de Jujuy-Palpalá. Años 2010-2013
Gráfico 5.9	Porcentaje de personas bajo la línea de pobreza. Total País - NOA - San Salvador de Jujuy-Palpalá. Años 2010-2013

**Cuadro 5.1 Condición de actividad según departamento. Provincia de Jujuy. Año 2010**

Departamento	Total	Ocupado	Desocupado	Inactivo
<b>Total</b>	<b>486.984</b>	<b>283.958</b>	<b>16.690</b>	<b>186.336</b>
Cochinoca	8.138	3.839	328	3.971
El Carmen	68.362	39.240	1.941	27.181
Dr. Manuel Belgrano	197.364	125.196	7.380	64.788
Humahuaca	11.952	6.633	282	5.037
Ledesma	58.960	30.966	2.179	25.815
Palpalá	38.866	20.668	1.488	16.710
Rinconada	1.210	588	26	596
San Antonio	3.264	1.887	84	1.293
San Pedro	55.137	32.056	1.751	21.330
Santa Bárbara	12.248	6.205	284	5.759
Santa Catalina	1.775	920	16	839
Susques	2.021	999	44	978
Tilcara	8.464	4.826	262	3.376
Tumbaya	3.267	1.716	72	1.479
Valle Grande	1.602	781	47	774
Yaví	14.354	7.438	506	6.410

Fuente: INDEC. Censo Nacional de Población, Hogares y Viviendas 2010. Procesado con Redatam+SP, CEPAL/CELADE.

**Cuadro 5.2 Tasas de actividad, empleo y desocupación según departamento. Provincia de Jujuy. Año 2010**

Departamento	Tasa de actividad	Tasa de empleo	Tasa de desocupación
Cochinoca	51,2	47,2	7,9
El Carmen	60,2	57,4	4,7
Dr. Manuel Belgrano	67,2	63,4	5,6
Humahuaca	57,8	55,5	4,1
Ledesma	56,2	52,5	6,6
Palpalá	57,0	53,2	6,7
Rinconada	50,7	48,6	4,2
San Antonio	60,4	57,8	4,3
San Pedro	61,3	58,1	5,2
Santa Bárbara	53,0	50,7	4,4
Santa Catalina	52,7	51,8	1,7
Susques	51,6	49,4	4,2
Tilcara	60,1	57,0	5,2
Tumbaya	54,7	52,5	4,0
Valle Grande	51,7	48,8	5,7
Yaví	55,3	51,8	6,4

Fuente: INDEC. Censo Nacional de Población, Hogares y Viviendas 2010. Procesado con Redatam+SP, CEPAL/CELADE.

**Cuadro 5.3 Población de 14 años y más en viviendas particulares por condición de actividad económica, según sexo y grupo de edad. Provincia de Jujuy. Año 2010**

Sexo y grupo de edad	Población de 14 años y más en viviendas particulares	Condición de actividad económica			
		Población económicamente activa			Población no económicamente activa
		Total	Ocupada	Desocupada	
<b>Total</b>	<b>486.984</b>	<b>300.648</b>	<b>283.958</b>	<b>16.690</b>	<b>186.336</b>
14	15.246	2.792	2.687	105	12.454
15-19	70.825	21.221	18.796	2.425	49.604
20-24	54.131	33.102	29.354	3.748	21.029
25-29	52.760	39.454	36.419	3.035	13.306
30-34	53.065	42.429	40.155	2.274	10.636
35-39	44.668	36.558	35.067	1.491	8.110
40-44	36.163	29.849	28.834	1.015	6.314
45-49	33.023	26.918	26.133	785	6.105
50-54	30.115	23.294	22.620	674	6.821
55-59	27.216	19.420	18.869	551	7.796
60-64	22.032	12.785	12.468	317	9.247
65-69	16.946	6.671	6.535	136	10.275
70-74	12.749	3.372	3.303	69	9.377
75-79	9.087	1.759	1.718	41	7.328
80 y más	8.958	1.024	1.000	24	7.934
<b>Varones</b>	<b>234.835</b>	<b>170.458</b>	<b>163.612</b>	<b>6.846</b>	<b>64.377</b>
14	7.682	1.569	1.506	63	6.113
15-19	35.549	12.800	11.548	1.252	22.749
20-24	26.647	19.540	17.970	1.570	7.107
25-29	25.707	22.784	21.687	1.097	2.923
30-34	25.851	24.008	23.254	754	1.843
35-39	21.581	20.289	19.796	493	1.292
40-44	17.249	16.193	15.838	355	1.056
45-49	15.730	14.627	14.336	291	1.103
50-54	14.148	12.678	12.371	307	1.470
55-59	13.027	10.965	10.660	305	2.062
60-64	10.393	7.654	7.458	196	2.739
65-69	7.942	3.948	3.858	90	3.994
70-74	5.866	1.895	1.857	38	3.971
75-79	4.024	982	959	23	3.042
80 y más	3.439	526	514	12	2.913

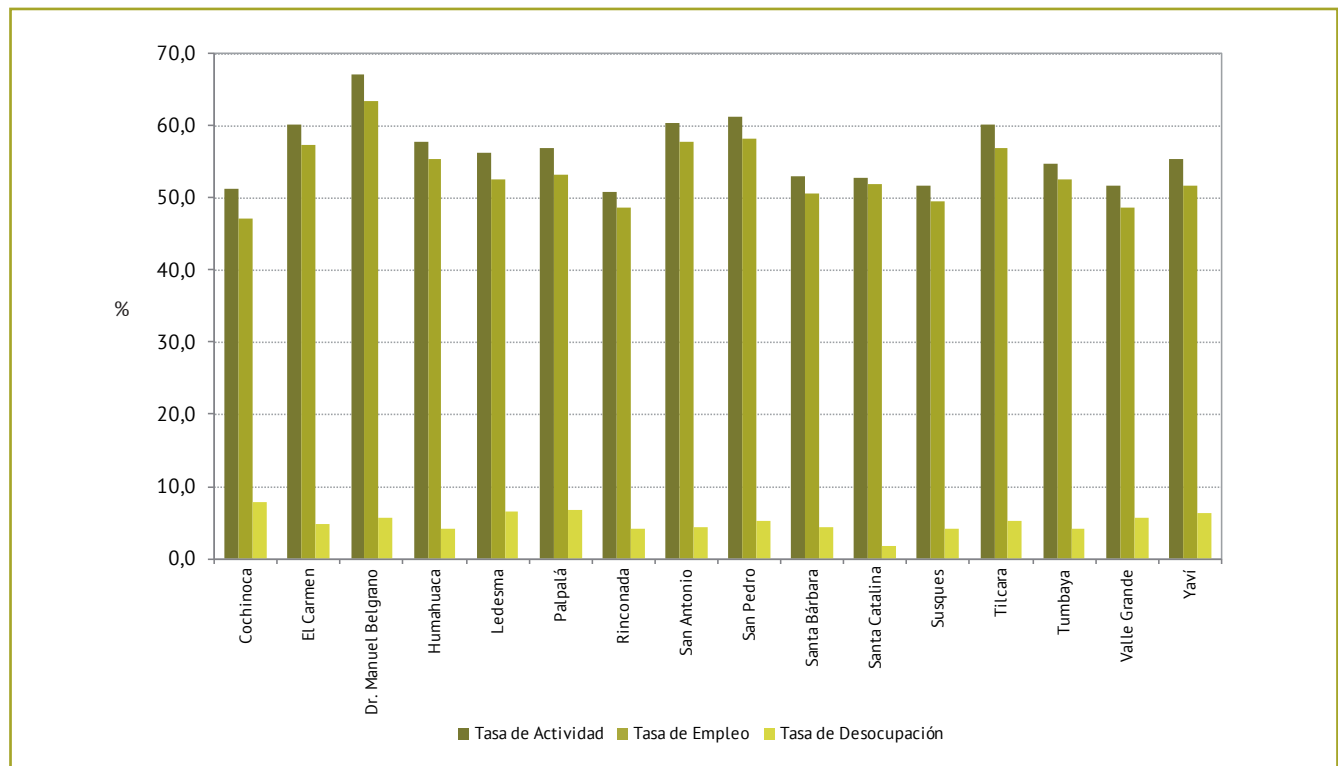
(continúa)

**Cuadro 5.3** (Conclusión)

Sexo y grupo de edad	Población de 14 años y más en viviendas particulares	Condición de actividad económica			
		Población económicamente activa			Población no económicamente activa
		Total	Ocupada	Desocupada	
<b>Mujeres</b>	<b>252.149</b>	<b>130.190</b>	<b>120.346</b>	<b>9.844</b>	<b>121.959</b>
14	7.564	1.223	1.181	42	6.341
15-19	35.276	8.421	7.248	1.173	26.855
20-24	27.484	13.562	11.384	2.178	13.922
25-29	27.053	16.670	14.732	1.938	10.383
30-34	27.214	18.421	16.901	1.520	8.793
35-39	23.087	16.269	15.271	998	6.818
40-44	18.914	13.656	12.996	660	5.258
45-49	17.293	12.291	11.797	494	5.002
50-54	15.967	10.616	10.249	367	5.351
55-59	14.189	8.455	8.209	246	5.734
60-64	11.639	5.131	5.010	121	6.508
65-69	9.004	2.723	2.677	46	6.281
70-74	6.883	1.477	1.446	31	5.406
75-79	5.063	777	759	18	4.286
80 y más	5.519	498	486	12	5.021

Nota: se incluye a las personas viviendo en situación de calle.  
Fuente: INDEC. Censo Nacional de Población, Hogares y Viviendas 2010.

**Gráfico 5.1 Tasas de actividad, empleo y desocupación según departamento. Provincia de Jujuy. Año 2010**



Fuente: INDEC. Censo Nacional de Población, Hogares y Viviendas 2010.



**Cuadro 5.4 Población ocupada en viviendas particulares por categoría ocupacional y sector en el que trabaja, según sexo y máximo nivel de instrucción alcanzado. Provincia de Jujuy. Año 2010**

Sexo y máximo nivel de instrucción alcanzado	Población ocupada en viviendas particulares	Condición de actividad económica		
		Obrero o empleado		
		Total	Sector público	Sector privado
<b>Total</b>	<b>274.780</b>	<b>300.648</b>	<b>283.958</b>	<b>16.690</b>
Sin instrucción o primario incompleto	35.833	2.792	2.687	105
Primario completo o secundario incompleto	121.029	21.221	18.796	2.425
Secundario completo o terciario/universitario incompleto	83.404	33.102	29.354	3.748
Terciario completo	20.423	39.454	36.419	3.035
Universitario completo	14.091	42.429	40.155	2.274
<b>Varones</b>	<b>160.376</b>	<b>36.558</b>	<b>35.067</b>	<b>1.491</b>
Sin instrucción o primario incompleto	22.275	29.849	28.834	1.015
Primario completo o secundario incompleto	78.859	26.918	26.133	785
Secundario completo o terciario/universitario incompleto	45.541	23.294	22.620	674
Terciario completo	6.745	19.420	18.869	551
Universitario completo	6.956	12.785	12.468	317
<b>Mujeres</b>	<b>114.404</b>	<b>6.671</b>	<b>6.535</b>	<b>136</b>
Sin instrucción o primario incompleto	13.558	3.372	3.303	69
Primario completo o secundario incompleto	42.170	1.759	1.718	41
Secundario completo o terciario/universitario incompleto	37.863	1.024	1.000	24
Terciario completo	13.678	1.569	1.506	63
Universitario completo	7.135	12.800	11.548	1.252

(continúa)

**Cuadro 5.4** (Conclusión)

Sexo y máximo nivel de instrucción alcanzado	Condición de actividad económica		
	Patrón	Trabajador por cuenta propia	Trabajador familiar
<b>Total</b>	<b>9.068</b>	<b>55.987</b>	<b>11.259</b>
Sin instrucción o primario incompleto	1.042	9.527	2.139
Primario completo o secundario incompleto	3.615	27.127	5.752
Secundario completo o terciario/universitario incompleto	2.825	15.095	2.977
Terciario completo	480	1.691	239
Universitario completo	1.106	2.547	152
<b>Varones</b>	<b>5.512</b>	<b>33.210</b>	<b>5.063</b>
Sin instrucción o primario incompleto	604	5.144	948
Primario completo o secundario incompleto	2.212	17.341	2.685
Secundario completo o terciario/universitario incompleto	1.795	8.444	1.291
Terciario completo	169	798	51
Universitario completo	732	1.483	88
<b>Mujeres</b>	<b>3.556</b>	<b>22.777</b>	<b>6.196</b>
Sin instrucción o primario incompleto	438	4.383	1.191
Primario completo o secundario incompleto	1.403	9.786	3.067
Secundario completo o terciario/universitario incompleto	1.030	6.651	1.686
Terciario completo	311	893	188
Universitario completo	374	1.064	64

Nota: se incluye a las personas viviendo en situación de calle.

Fuente: INDEC. Censo Nacional de Población, Hogares y Viviendas 2010.

**Cuadro 5.5 Obreros o empleados del sector público en viviendas particulares por área de administración, según sexo y grupo de edad. Provincia de Jujuy. Año 2010**

Sexo y grupo de edad	Obreros o empleados del sector público en viviendas particulares	Área de administración		
		Pública nacional	Pública provincial	Pública municipal
<b>Total</b>	<b>81.339</b>	<b>11.052</b>	<b>52.298</b>	<b>17.989</b>
14-19	2.040	295	964	781
20-29	13.946	2.610	8.167	3.169
30-39	21.856	3.255	13.631	4.970
40-49	21.257	2.387	14.557	4.313
50-59	15.576	1.641	10.735	3.200
60-64	3.879	403	2.458	1.018
65 y más	2.785	461	1.786	538
<b>Varones</b>	<b>39.683</b>	<b>6.341</b>	<b>22.576</b>	<b>10.766</b>
14-19	1.268	211	575	482
20-29	7.996	1.547	4.673	1.776
30-39	10.337	1.863	5.677	2.797
40-49	9.546	1.400	5.545	2.601
50-59	6.860	832	4.025	2.003
60-64	2.125	201	1.206	718
65 y más	1.551	287	875	389
<b>Mujeres</b>	<b>41.656</b>	<b>4.711</b>	<b>29.722</b>	<b>7.223</b>
14-19	772	84	389	299
20-29	5.950	1.063	3.494	1.393
30-39	11.519	1.392	7.954	2.173
40-49	11.711	987	9.012	1.712
50-59	8.716	809	6.710	1.197
60-64	1.754	202	1.252	300
65 y más	1.234	174	911	149

Nota: se incluye a las personas viviendo en situación de calle.

Fuente: INDEC. Censo Nacional de Población, Hogares y Viviendas 2010.

**Cuadro 5.6 Obreros o empleados del sector privado en viviendas particulares por tamaño del establecimiento, según sexo, grupo de edad y descuento o aporte jubilatorio. Provincia de Jujuy. Año 2010**

Sexo, grupo de edad y descuento o aporte jubilatorio	Obreros o empleados del sector privado en viviendas particulares	Tamaño del establecimiento (en cantidad de obreros o empleados)			
		1 a 5	6 a 25	26 a 100	más de 100
<b>Total</b>	<b>117.347</b>	<b>51.210</b>	<b>33.920</b>	<b>16.502</b>	<b>15.715</b>
Le descuentan o aporta	55.323	11.920	18.183	11.757	13.463
14-19	1.409	404	487	247	271
20-29	12.623	2.645	4.778	2.767	2.433
30-39	18.855	3.800	6.195	4.450	4.410
40-49	11.445	2.484	3.626	2.320	3.015
50-59	7.777	1.700	2.248	1.410	2.419
60-64	2.219	503	607	383	726
65 y más	995	384	242	180	189
No le descuentan ni aporta	62.024	39.290	15.737	4.745	2.252
14-19	8.853	5.213	2.334	716	590
20-29	21.561	13.195	6.056	1.630	680
30-39	14.892	9.637	3.636	1.090	529
40-49	8.347	5.589	1.864	658	236
50-59	4.930	3.418	1.074	312	126
60-64	1.678	1.078	378	195	27
65 y más	1.763	1.160	395	144	64
<b>Varones</b>	<b>77.041</b>	<b>27.701</b>	<b>24.405</b>	<b>12.162</b>	<b>12.773</b>
Le descuentan o aporta	40.725	6.949	13.490	8.947	11.339
14-19	959	230	367	191	171
20-29	9.002	1.453	3.463	2.092	1.994
30-39	13.761	2.290	4.547	3.330	3.594
40-49	8.466	1.421	2.691	1.786	2.568
50-59	6.027	982	1.751	1.112	2.182
60-64	1.831	333	494	328	676
65 y más	679	240	177	108	154
No le descuentan ni aporta	36.316	20.752	10.915	3.215	1.434
14-19	5.667	3.150	1.718	484	315
20-29	13.074	7.186	4.249	1.152	487
30-39	8.356	4.793	2.448	729	386
40-49	4.372	2.628	1.211	408	125
50-59	2.780	1.715	747	239	79
60-64	1.020	616	263	125	16
65 y más	1.047	664	279	78	26

(continúa)

**Cuadro 5.6** (Conclusión)

Sexo, grupo de edad y descuento o aporte jubilatorio	Obreros o empleados del sector privado en viviendas particulares	Tamaño del establecimiento (en cantidad de obreros o empleados)			
		1 a 5	6 a 25	26 a 100	más de 100
<b>Mujeres</b>	<b>40.306</b>	<b>23.509</b>	<b>9.515</b>	<b>4.340</b>	<b>2.942</b>
Le descuentan o aporta	14.598	4.971	4.693	2.810	2.124
14-19	450	174	120	56	100
20-29	3.621	1.192	1.315	675	439
30-39	5.094	1.510	1.648	1.120	816
40-49	2.979	1.063	935	534	447
50-59	1.750	718	497	298	237
60-64	388	170	113	55	50
65 y más	316	144	65	72	35
No le descuentan ni aporta	25.708	18.538	4.822	1.530	818
14-19	3.186	2.063	616	232	275
20-29	8.487	6.009	1.807	478	193
30-39	6.536	4.844	1.188	361	143
40-49	3.975	2.961	653	250	111
50-59	2.150	1.703	327	73	47
60-64	658	462	115	70	11
65 y más	716	496	116	66	38

Nota: se incluye a las personas viviendo en situación de calle.

Fuente: INDEC. Censo Nacional de Población, Hogares y Viviendas 2010.

**Cuadro 5.7** **Obreros o empleados y trabajadores por cuenta propia en viviendas particulares por descuento o aporte jubilatorio, según máximo nivel de instrucción alcanzado. Provincia de Jujuy. Año 2010**

Sexo y máximo nivel de instrucción alcanzado	Obreros o empleados y trabajadores por cuenta propia en viviendas particulares	Obreros o empleados		
		Total	Le descuentan o aportan	No le descuentan ni aportan
<b>Total</b>	<b>254.453</b>	<b>198.466</b>	<b>127.163</b>	<b>71.303</b>
Sin instrucción o primario incompleto	32.652	23.125	12.776	10.349
Primario completo o secundario incompleto	111.662	84.535	46.095	38.440
Secundario completo o terciario/universitario incompleto	77.602	62.507	42.308	20.199
Terciario completo	19.704	18.013	16.566	1.447
Universitario completo	12.833	10.286	9.418	868
<b>Varones</b>	<b>149.801</b>	<b>116.591</b>	<b>75.942</b>	<b>40.649</b>
Sin instrucción o primario incompleto	20.723	15.579	9.035	6.544
Primario completo o secundario incompleto	73.962	56.621	32.788	23.833
Secundario completo o terciario/universitario incompleto	42.455	34.011	24.593	9.418
Terciario completo	6.525	5.727	5.251	476
Universitario completo	6.136	4.653	4.275	378
<b>Mujeres</b>	<b>104.652</b>	<b>81.875</b>	<b>51.221</b>	<b>30.654</b>
Sin instrucción o primario incompleto	11.929	7.546	3.741	3.805
Primario completo o secundario incompleto	37.700	27.914	13.307	14.607
Secundario completo o terciario/universitario incompleto	35.147	28.496	17.715	10.781
Terciario completo	13.179	12.286	11.315	971
Universitario completo	6.697	5.633	5.143	490

(continúa)

**Cuadro 5.7** (Conclusión)

Sexo y máximo nivel de instrucción alcanzado	Trabajadores por cuenta propia		
	Total	Aporta	No aporta
<b>Total</b>	<b>55.987</b>	<b>8.185</b>	<b>47.802</b>
Sin instrucción o primario incompleto	9.527	1.017	8.510
Primario completo o secundario incompleto	27.127	2.482	24.645
Secundario completo o terciario/universitario incompleto	15.095	2.544	12.551
Terciario completo	1.691	490	1.201
Universitario completo	2.547	1.652	895
Varones	33.210	4.946	28.264
Sin instrucción o primario incompleto	5.144	517	4.627
Primario completo o secundario incompleto	17.341	1.518	15.823
Secundario completo o terciario/universitario incompleto	8.444	1.677	6.767
Terciario completo	798	281	517
Universitario completo	1.483	953	530
Mujeres	22.777	3.239	19.538
Sin instrucción o primario incompleto	4.383	500	3.883
Primario completo o secundario incompleto	9.786	964	8.822
Secundario completo o terciario/universitario incompleto	6.651	867	5.784
Terciario completo	893	209	684
Universitario completo	1.064	699	365

Nota: se incluye a las personas viviendo en situación de calle.

Fuente: INDEC. Censo Nacional de Población, Hogares y Viviendas 2010.

**Cuadro 5.8 Población de 14 años y más ocupada por rama de actividad económica, según carácter de las ocupaciones. Provincia de Jujuy. Año 2010**

Sexo y carácter de las ocupaciones <sup>1</sup>	Población de 14 años y más ocupada	Rama de actividad económica agrupada <sup>2</sup>									
		A	B	C	D	E	F	G	H	I	J
<b>Total</b>	<b>275.188</b>	<b>25.826</b>	<b>1.342</b>	<b>20.858</b>	<b>1.029</b>	<b>3.662</b>	<b>26.338</b>	<b>44.567</b>	<b>15.171</b>	<b>7.125</b>	<b>2.984</b>
En Ocupaciones directivas de los poderes del Estado	236	-	-	-	-	-	-	-	-	-	-
En Ocupaciones directivas de instituciones estatales y de organizaciones sociales	1.737	-	-	-	-	-	-	-	-	-	-
En Ocupaciones directivas y gerenciales de grandes empresas privadas	1.331	29	6	113	20	2	234	286	88	22	14
En Ocupaciones directivas y gerenciales de empresas privadas pequeñas y medianas	8.577	348	2	674	17	26	747	4.068	217	701	131
En Ocupaciones de la gestión administrativa, jurídica, contable y financiera	30.277	137	358	100	17	90	6	4.546	75	47	18
En Ocupaciones de la comercialización	30.550	64	-	136	4	3	5	28.345	32	31	6
En Ocupaciones de las telecomunicaciones	1.480	9	6	107	22	9	27	132	753	21	131
En Ocupaciones del transporte y del almacenaje	15.689	125	-	117	2	21	91	493	12.332	30	11
En Ocupaciones de la salud y la sanidad	9.339	-	-	-	-	76	-	-	-	-	3
En Ocupaciones de la educación	24.159	-	-	-	-	-	-	-	-	-	-
En Ocupaciones de la investigación científica	547	-	-	-	-	-	-	-	-	-	-
En Ocupaciones de servicios de seguridad estatal y privada y de las FFAA.	10.273	-	-	-	-	-	-	109	-	-	-
En Ocupaciones de otros servicios sociales básicos	3.518	-	-	-	-	-	-	-	5	-	1.901
En Ocupaciones de la gastronomía y del turismo	8.268	44	15	150	15	57	70	329	383	4.893	7
En Ocupaciones de la limpieza doméstica y no doméstica	28.042	159	3	165	7	3	78	600	282	61	15
En Ocupaciones de otros servicios varios	7.503	-	-	-	-	-	-	8	-	456	-
En Ocupaciones de la producción agrícola	22.865	20.742	2	99	2	5	105	566	73	30	6
En Ocupaciones de la producción ganadera, apícola-avícola, forestal y de caza	3.454	3.256	-	-	-	-	-	-	-	-	-
En Ocupaciones de la producción pesquera	13	11	-	-	-	-	-	-	-	-	-
En Ocupaciones de la producción extractiva	941	-	868	-	-	-	-	-	-	-	-
En Ocupaciones de la producción de energía, agua y gas	415	-	-	-	-	415	-	-	-	-	-
En Ocupaciones de la construcción y de la infraestructura	39.892	881	79	4.247	86	2.953	24.971	478	456	829	12
En Ocupaciones de la producción industrial y artesanal	16.204	-	-	14.923	-	-	-	-	-	-	1
En Ocupaciones de la producción de software	691	-	-	-	-	-	-	-	-	-	691
En Ocupaciones de la reparación de bienes de consumo	4.771	-	-	-	-	-	-	4.547	-	-	-
En Ocupaciones de la instalación y mantenimiento de maquinaria, equipos y sistemas	1.302	-	-	1	834	-	-	-	450	-	-
En Ocupaciones de desarrollo tecnológico	2	-	-	-	-	-	-	-	-	-	-
En Ocupaciones con carácter ocupacional ignorado	206	4	2	4	-	-	-	1	22	-	1
En Ocupaciones con información insuficiente	2.906	17	1	22	3	2	4	59	3	4	36

(continúa)

**Cuadro 5.8** (Conclusión)

Sexo y carácter de las ocupaciones <sup>1</sup>	Rama de actividad económica agrupada <sup>2</sup>											
	K	L	M	N	O	P	Q	R	S	T	U	Z
<b>Total</b>	<b>2.120</b>	<b>383</b>	<b>3.035</b>	<b>10.298</b>	<b>39.189</b>	<b>32.089</b>	<b>12.522</b>	<b>1.841</b>	<b>6.849</b>	<b>15.247</b>	-	<b>2.713</b>
En Ocupaciones directivas de los poderes del Estado	-	-	-	-	236	-	-	-	-	-	-	-
En Ocupaciones directivas de instituciones estatales y de organizaciones sociales	-	-	-	-	1.737	-	-	-	-	-	-	-
En Ocupaciones directivas y gerenciales de grandes empresas privadas	-	-	48	248	-	114	49	2	56	-	-	-
En Ocupaciones directivas y gerenciales de empresas privadas pequeñas y medianas	36	27	356	347	-	202	260	103	292	22	-	1
En Ocupaciones de la gestión administrativa, jurídica, contable y financiera	2.050	109	1.512	3.632	14.756	2.167	528	35	73	13	-	8
En Ocupaciones de la comercialización	-	1	694	61	31	41	1.050	3	20	23	-	-
En Ocupaciones de las telecomunicaciones	-	3	17	-	138	1	35	14	37	18	-	-
En Ocupaciones del transporte y del almacenaje	1	1	13	27	1.611	25	726	8	36	17	-	2
En Ocupaciones de la salud y la sanidad	2	-	-	-	166	2	9.065	2	15	-	-	8
En Ocupaciones de la educación	-	-	-	-	-	24.159	-	-	-	-	-	-
En Ocupaciones de la investigación científica	-	-	235	-	-	312	-	-	-	-	-	-
En Ocupaciones de servicios de seguridad estatal y privada y de las FFAA.	-	100	-	1.683	7.584	728	69	-	-	-	-	-
En Ocupaciones de otros servicios sociales básicos	-	-	1	-	346	-	-	-	1.265	-	-	-
En Ocupaciones de la gastronomía y del turismo	-	1	27	216	475	109	105	21	1.334	12	-	5
En Ocupaciones de la limpieza doméstica y no doméstica	-	85	31	2.955	7.172	3.694	183	5	28	12.506	-	10
En Ocupaciones de otros servicios varios	-	50	-	1.086	662	290	11	1.610	3.330	-	-	-
En Ocupaciones de la producción agrícola	-	3	15	15	1.136	11	13	11	22	9	-	-
En Ocupaciones de la producción ganadera, apícola-avícola, forestal y de caza	-	-	-	-	198	-	-	-	-	-	-	-
En Ocupaciones de la producción pesquera	-	-	-	-	2	-	-	-	-	-	-	-
En Ocupaciones de la producción extractiva	-	-	-	-	73	-	-	-	-	-	-	-
En Ocupaciones de la producción de energía, agua y gas	-	-	-	-	-	-	-	-	-	-	-	-
En Ocupaciones de la construcción y de la infraestructura	17	3	61	-	1.423	180	152	22	325	2.618	-	99
En Ocupaciones de la producción industrial y artesanal	-	-	-	-	1.280	-	-	-	-	-	-	-
En Ocupaciones de la producción de software	-	-	-	-	-	-	-	-	-	-	-	-
En Ocupaciones de la reparación de bienes de consumo	-	-	-	-	-	-	224	-	-	-	-	-
En Ocupaciones de la instalación y mantenimiento de maquinaria, equipos y sistemas	-	-	-	-	17	-	-	-	-	-	-	-
En Ocupaciones de desarrollo tecnológico	-	-	-	-	-	2	-	-	-	-	-	-
En Ocupaciones con carácter ocupacional ignorado	-	-	3	2	92	-	5	2	3	-	-	65
En Ocupaciones con información insuficiente	14	-	22	26	54	52	47	3	13	9	-	2.515

Nota: se incluye a las personas viviendo en situación de calle.

Fuente: INDEC. Censo Nacional de Población, Hogares y Viviendas 2010.

(1) El carácter de las ocupaciones fue definido de acuerdo al Clasificador Nacional de Ocupaciones (CNO 2001).

CARÁCTER DE LAS OCUPACIONES:

OCUPACIONES DIRECTIVAS DE LOS PODERES DEL ESTADO

- 00. Funcionarios del poder ejecutivo nacional, provincial, municipal y/o departamental
- 01. Funcionarios del poder legislativo nacional, provincial, municipal y/o departamental
- 02. Funcionarios del poder judicial federal, nacional, provincial, municipal y/o departamental

OCUPACIONES DIRECTIVAS DE INSTITUCIONES ESTATALES Y DE ORGANIZACIONES SOCIALES

- 03. Directivos de organismos, empresas e instituciones estatales
- 04. Directivos de instituciones sociales (comunales, políticas, gremiales, religiosas, derechos humanos, medio ambiente y otras inst de bien público)

OCUPACIONES DIRECTIVAS Y GERENCIALES DE GRANDES EMPRESAS PRIVADAS

- 07. Directivos de grandes empresas privadas productoras de bienes y/o servicios (40 y más personas)

OCUPACIONES DIRECTIVAS Y GERENCIALES DE EMPRESAS PRIVADAS PEQUEÑAS Y MEDIANAS

- 05. Directivos de pequeñas y micro-empresas (patrones de 1 a 5 personas)
- 06. Directivos de medianas empresas privadas productoras de bienes y/o servicios (de 6 a 39 personas)

OCUPACIONES ADMINISTRATIVAS, JURÍDICAS, CONTABLES Y FINANCIERAS

- 10. Ocupaciones de la gestión administrativa, planificación y control de gestión
- 11. Ocupaciones de la gestión jurídico-legal
- 20. Ocupaciones de la gestión presupuestaria, contable y financiera

OCUPACIONES DE LA COMERCIALIZACIÓN

- 30. Ocupaciones de la comercialización directa (tradicionales y telefónicos)
- 31. Ocupaciones del corretaje comercial, venta domiciliaria, viajantes y promotores
- 32. Ocupaciones de la comercialización indirecta (demostradores, repositores y cadetes)
- 33. Ocupaciones de la comercialización ambulante y callejera

OCUPACIONES DE LAS TELECOMUNICACIONES

- 35. Ocupaciones de las telecomunicaciones

OCUPACIONES DEL TRANSPORTE Y DEL ALMACENAJE

- 34. Ocupaciones del transporte
- 36. Ocupaciones del almacenaje de insumos, materias primas, mercaderías e instrumentos

OCUPACIONES DE LA SALUD Y LA SANIDAD

- 40. Ocupaciones de la salud y sanidad

OCUPACIONES DE LA EDUCACIÓN

- 41. Ocupaciones de la educación

OCUPACIONES DE SERVICIOS DE SEGURIDAD ESTATAL Y PRIVADA Y DE LAS FF.AA.

- 47. Ocupaciones de los servicios de vigilancia y seguridad civil
- 48. Ocupaciones de servicios policiales
- 49. FF AA, gendarmería y prefectura

OCUPACIONES DE INVESTIGACIÓN CIENTÍFICA

- 42. Ocupaciones de la investigación científica y tecnológica

OCUPACIONES DE OTROS SERVICIOS SOCIALES BÁSICOS

- 43. Ocupaciones de la asesoría y consultoría
- 44. Ocupaciones de la prevención de siniestros y atención del medio ambiente y ecología
- 45. Ocupaciones de la comunicación de masas
- 46. Ocupaciones de los servicios sociales, comunales, políticos, gremiales y religiosos

OCUPACIONES DE LA GASTRONOMÍA Y DEL TURISMO

- 53. Ocupaciones de servicios gastronómicos
- 54. Ocupaciones de los servicios de alojamiento y turismo

OCUPACIONES DE LA LIMPIEZA DOMÉSTICA Y NO DOMÉSTICA

- 55. Ocupaciones de los servicios domésticos
- 56. Ocupaciones de servicios de limpieza (no domésticos)

OCUPACIONES DE OTROS SERVICIOS VARIOS

- 50. Ocupaciones del arte
- 51. Ocupaciones del deporte
- 52. Ocupaciones de servicios de recreación
- 57. Ocupaciones del cuidado y la atención de las personas
- 58. Otras ocupaciones de los servicios sociales varios

OCUPACIONES DE LA PRODUCCIÓN AGRÍCOLA

- 60. Ocupaciones de la producción agrícola

OCUPACIONES DE LA PRODUCCIÓN PESQUERA

- 64. Ocupaciones de la producción pesquera

OCUPACIONES DE LA PRODUCCIÓN GANADERA, APÍCOLA-AVÍCOLA, FORESTAL Y DE CAZA

- 61. Ocupaciones de la producción ganadera
- 62. Ocupaciones de la producción forestal
- 63. Ocupaciones de la producción apícola-avícola y de otras especies menores
- 65. Ocupaciones de la caza

OCUPACIONES DE LA PRODUCCIÓN EXTRACTIVA

- 70. Ocupaciones de la producción extractiva

OCUPACIONES DE LA PRODUCCIÓN DE ENERGÍA, AGUA Y GAS

- 71. Ocupaciones de la producción de energía, agua y gas

OCUPACIONES DE LA CONSTRUCCIÓN Y DE LA INFRAESTRUCTURA

- 72. Ocupaciones de la construcción edilicia y de obras de infraestructura y de redes de distribución de energía, agua potable, gas, telefonía y petróleo

OCUPACIONES DE LA PRODUCCIÓN INDUSTRIAL Y ARTESANAL

- 80. Ocupaciones de la producción industrial y artesanal



## OCUPACIONES DE LA PRODUCCIÓN DE SOFTWARE

81. Ocupaciones de la producción de software

## OCUPACIONES DE LA REPARACIÓN DE BIENES DE CONSUMO

82. Ocupaciones de la reparación de bienes de consumo

## OCUPACIONES DE LA INSTALACIÓN Y MANTENIMIENTO DE MAQUINARIA, EQUIPOS Y SISTEMAS

90. Ocupaciones de la instalación y mantenimiento de maquinaria, equipos y sist. de producción de bienes

92. Ocupaciones de la instalación y mantenimiento de maquinaria, equipos y sist. de prestación de servicios

## OCUPACIONES DE DESARROLLO TECNOLÓGICO

91. Ocupaciones del desarrollo tecnológico productivo

(2) La información sobre rama de actividad económica fue codificada de acuerdo al Clasificador de Actividades Económicas para Encuestas Sociodemográficas del Mercosur (CAES Mercosur 1.0).

(A) Agricultura, ganadería, caza, silvicultura y pesca

(B) Explotación de minas y canteras

(C) Industria manufacturera

(D) Suministro de electricidad, gas, vapor y aire acondicionado

(E) Suministro de agua; alcantarillado, gestión de desechos y actividades de saneamiento

(F) Construcción

(G) Comercio al por mayor y al por menor; reparación de vehículos automotores y motocicletas

(H) Transporte y almacenamiento

(I) Alojamiento y servicios de comidas

(J) Información y comunicación

(K) Actividades financieras y de seguros

(L) Actividades inmobiliarias

(M) Actividades profesionales, científicas y técnicas

(N) Actividades administrativas y servicios de apoyo

(O) Administración pública y defensa; planes de seguro social obligatorio

(P) Enseñanza

(Q) Salud humana y servicios sociales

(R) Artes, entretenimiento y recreación

(S) Otras actividades de servicios

(T) Actividades de los hogares como empleadores de personal doméstico; actividades de los hogares como productores de bienes o servicios para uso propio

(U) Actividades de organizaciones y organismos extraterritoriales

(Z) Rama de actividad ignorada

**Cuadro 5.9 Población de 14 años y más ocupada por categoría ocupacional, según rama de actividad económica agrupada. Provincia de Jujuy. Año 2010**

Rama de actividad económica agrupada <sup>(1)</sup>	Población de 14 años y más ocupada	Categoría ocupacional				
		Obrero o empleado		Patrón	Trabajador por cuenta propia	Trabajador familiar
		Sector público	Sector privado			
<b>Total</b>	<b>275.188</b>	<b>81.339</b>	<b>117.347</b>	<b>9.081</b>	<b>56.138</b>	<b>11.283</b>
(A) Agricultura, ganadería, caza, silvicultura y pesca	25.826	-	19.819	350	3.574	2.083
(B) Explotación de minas y canteras	1.342	-	1.274	-	67	1
(C) Industria manufacturera	20.858	-	14.719	691	4.677	771
(D) Suministro de electricidad, gas, vapor y aire acondicionado	1.029	64	872	17	71	5
(E) Suministro de agua; alcantarillado, gestión de desechos y actividades de saneamiento	3.662	3.328	303	25	5	1
(F) Construcción	26.338	2.064	12.154	976	10.337	807
(G) Comercio al por mayor y al por menor; reparación de vehículos automotores y motocicletas	44.567	-	20.028	4.009	16.889	3.641
(H) Transporte y almacenamiento	15.171	266	10.511	260	3.549	585
(I) Alojamiento y servicios de comidas	7.125	-	3.991	677	1.856	601
(J) Información y comunicación	2.984	621	1.531	128	605	99
(K) Actividades financieras y de seguros	2.120	1.254	264	35	420	147
(L) Actividades inmobiliarias	383	-	358	24	1	-
(M) Actividades profesionales, científicas y técnicas	3.035	158	1.076	373	1.379	49
(N) Actividades administrativas y servicios de apoyo	10.298	-	7.156	587	2.005	550
(O) Administración pública y defensa; planes de seguro social obligatorio	39.189	39.189	-	-	-	-
(P) Enseñanza	32.089	22.916	7.666	239	1.178	90
(Q) Salud humana y servicios sociales	12.522	8.224	2.590	293	1.381	34
(R) Artes, entretenimiento y recreación	1.841	308	436	65	1.002	30
(S) Otras actividades de servicios	6.849	2.607	1.810	310	1.791	331
(T) Actividades de los hogares como empleadores de personal doméstico; act. de los hogares como productores de bienes o servicios para uso propio	15.247	-	9.188	22	4.755	1.282
(U) Actividades de organizaciones y organismos extraterritoriales	-	-	-	-	-	-
(Z) Rama de actividad ignorada	2.713	340	1.601	-	596	176

(<sup>1</sup>) La información sobre rama de actividad económica fue codificada de acuerdo al Clasificador de Actividades Económicas para Encuestas Sociodemográficas del Mercosur (CAES Mercosur 1.0).  
Nota: se incluye a las personas viviendo en situación de calle.

Fuente: INDEC. Censo Nacional de Población, Hogares y Viviendas 2010.

**Cuadro 5.10 Obreros o empleados del sector privado y trabajadores familiares por descuento o aporte jubilatorio, según rama de actividad económica agrupada. Provincia de Jujuy. Año 2010**

Rama de actividad económica agrupada <sup>(1)</sup>	Total de obreros o empleados del sector privado y trabajadores familiares	Obreros o empleados del sector privado			Trabajadores familiares		
		Total	Aportan o le descuentan	No aportan ni le descuentan	Total	Aportan o le descuentan	No aportan ni le descuentan
<b>Total</b>	<b>128.630</b>	<b>117.347</b>	<b>55.323</b>	<b>62.024</b>	<b>11.283</b>	<b>1.162</b>	<b>10.121</b>
(A) Agricultura, ganadería, caza, silvicultura y pesca	21.902	19.819	10.831	8.988	2.083	123	1.960
(B) Explotación de minas y canteras	1.275	1.274	1.042	232	1	-	1
(C) Industria manufacturera	15.490	14.719	7.172	7.547	771	65	706
(D) Suministro de electricidad, gas, vapor y aire acondicionado	877	872	750	122	5	-	5
(E) Suministro de agua; alcantarillado, gestión de desechos y actividades de saneamiento	304	303	267	36	1	-	1
(F) Construcción	12.961	12.154	4.364	7.790	807	35	772
(G) Comercio al por mayor y al por menor; reparación de vehículos automotores y motocicletas	23.669	20.028	8.666	11.362	3.641	455	3.186
(H) Transporte y almacenamiento	11.096	10.511	5.738	4.773	585	104	481
(I) Alojamiento y servicios de comidas	4.592	3.991	1.185	2.806	601	23	578
(J) Información y comunicación	1.630	1.531	873	658	99	11	88
(K) Actividades financieras y de seguros	411	264	160	104	147	51	96
(L) Actividades inmobiliarias	358	358	203	155	-	-	-
(M) Actividades profesionales, científicas y técnicas	1.125	1.076	601	475	49	3	46
(N) Actividades administrativas y servicios de apoyo	7.706	7.156	4.198	2.958	550	65	485
(O) Administración pública y defensa; planes de seguro social obligatorio	-	-	-	-	-	-	-
(P) Enseñanza	7.756	7.666	4.880	2.786	90	10	80
(Q) Salud humana y servicios sociales	2.624	2.590	1.797	793	34	2	32
(R) Artes, entretenimiento y recreación	466	436	132	304	30	3	27
(S) Otras actividades de servicios	2.141	1.810	385	1.425	331	25	306
(T) Actividades de los hogares como empleadores de personal doméstico; act. de los hogares como productores de bienes o servicios para uso propio	10.470	9.188	1.326	7.862	1.282	150	1.132
(U) Actividades de organizaciones y organismos extra-territoriales	-	-	-	-	-	-	-
(Z) Rama de actividad ignorada	1.777	1.601	753	848	176	37	139

(1) La información sobre rama de actividad económica fue codificada de acuerdo al Clasificador de Actividades Económicas para Encuestas Sociodemográficas del Mercosur (CAES Mercosur 1.0).

Nota: se incluye a las personas viviendo en situación de calle.

Fuente: INDEC. Censo Nacional de Población, Hogares y Viviendas 2010.

**Cuadro 5.11 Obreros o empleados del sector privado y patrones por tamaño del establecimiento, según rama de actividad económica agrupada. Provincia de Jujuy. Año 2010**

Rama de actividad económica agrupada <sup>(1)</sup>	Obreros o empleados del sector privado y patrones	Obreros o empleados del sector privado				
		Total	Tamaño del establecimiento (en cantidad de obreros o empleados)			
			1 a 5	6 a 25	26 a 100	Más de 100
<b>Total</b>	<b>126.428</b>	<b>117.347</b>	<b>51.210</b>	<b>33.920</b>	<b>16.502</b>	<b>15.715</b>
(A) Agricultura, ganadería, caza, silvicultura y pesca	20.169	19.819	4.464	8.745	3.613	2.997
(B) Explotación de minas y canteras	1.274	1.274	218	314	224	518
(C) Industria manufacturera	15.410	14.719	6.043	3.933	1.840	2.903
(D) Suministro de electricidad, gas, vapor y aire acondicionado	889	872	110	186	141	435
(E) Suministro de agua; alcantarillado, gestión de desechos y actividades de saneamiento	328	303	68	84	42	109
(F) Construcción	13.130	12.154	6.018	3.184	1.633	1.319
(G) Comercio al por mayor y al por menor; reparación de vehículos automotores y motocicletas	24.037	20.028	11.681	4.979	1.986	1.382
(H) Transporte y almacenamiento	10.771	10.511	3.348	3.109	2.119	1.935
(I) Alojamiento y servicios de comidas	4.668	3.991	2.059	1.564	237	131
(J) Información y comunicación	1.659	1.531	707	395	240	189
(K) Actividades financieras y de seguros	299	264	102	73	50	39
(L) Actividades inmobiliarias	382	358	147	119	70	22
(M) Actividades profesionales, científicas y técnicas	1.449	1.076	355	371	190	160
(N) Actividades administrativas y servicios de apoyo	7.743	7.156	2.537	2.095	1.085	1.439
(O) Administración pública y defensa; planes de seguro social obligatorio	-	-	-	-	-	-
(P) Enseñanza	7.905	7.666	2.486	2.204	1.853	1.123
(Q) Salud humana y servicios sociales	2.883	2.590	800	667	589	534
(R) Artes, entretenimiento y recreación	501	436	165	183	73	15
(S) Otras actividades de servicios	2.120	1.810	1.308	312	110	80
(T) Actividades de los hogares como empleadores de personal doméstico; actividades de los hogares como productores de bienes o servicios para uso propio	9.210	9.188	7.951	852	203	182
(U) Actividades de organizaciones y organismos extraterritoriales	-	-	-	-	-	-
(Z) Rama de actividad ignorada	1.601	1.601	643	551	204	203

(continúa)

**Cuadro 5.11** (Conclusión)

Rama de actividad económica agrupada (¹)	Obreros o empleados del sector privado y patrones	Patrones				
		Total	Tamaño del establecimiento (en cantidad de obreros o empleados)			
			1 a 5	6 a 25	26 a 100	Más de 100
<b>Total</b>	<b>126.428</b>	<b>9.081</b>	<b>6.740</b>	<b>1.217</b>	<b>713</b>	<b>411</b>
(A) Agricultura, ganadería, caza, silvicultura y pesca	20.169	350	281	45	17	7
(B) Explotación de minas y canteras	1.274	-	-	-	-	-
(C) Industria manufacturera	15.410	691	502	92	76	21
(D) Suministro de electricidad, gas, vapor y aire acondicionado	889	17	1	-	-	16
(E) Suministro de agua; alcantarillado, gestión de desechos y actividades de saneamiento	328	25	25	-	-	-
(F) Construcción	13.130	976	479	255	194	48
(G) Comercio al por mayor y al por menor; reparación de vehículos automotores y motocicletas	24.037	4.009	3.527	265	137	80
(H) Transporte y almacenamiento	10.771	260	133	51	51	25
(I) Alojamiento y servicios de comidas	4.668	677	555	101	21	-
(J) Información y comunicación	1.659	128	107	10	11	-
(K) Actividades financieras y de seguros	299	35	27	-	8	-
(L) Actividades inmobiliarias	382	24	24	-	-	-
(M) Actividades profesionales, científicas y técnicas	1.449	373	296	36	41	-
(N) Actividades administrativas y servicios de apoyo	7.743	587	188	155	102	142
(O) Administración pública y defensa; planes de seguro social obligatorio	-	-	-	-	-	-
(P) Enseñanza	7.905	239	97	102	30	10
(Q) Salud humana y servicios sociales	2.883	293	169	79	13	32
(R) Artes, entretenimiento y recreación	501	65	45	12	8	-
(S) Otras actividades de servicios	2.120	310	262	14	4	30
(T) Actividades de los hogares como empleadores de personal doméstico; actividades de los hogares como productores de bienes o servicios para uso propio	9.210	22	22	-	-	-
(U) Actividades de organizaciones y organismos extraterritoriales	-	-	-	-	-	-
(Z) Rama de actividad ignorada	1.601	-	-	-	-	-

(¹) La información sobre rama de actividad económica fue codificada de acuerdo al Clasificador de Actividades Económicas para Encuestas Sociodemográficas del Mercosur (CAES Mercosur 1.0).

Nota: se incluye a las personas viviendo en situación de calle.

Fuente: INDEC. Censo Nacional de Población, Hogares y Viviendas 2010.

**Cuadro 5.12 Población de 14 años y más ocupada por grupo de edad, según carácter de las ocupaciones. Provincia de Jujuy. Año 2010**

Carácter de las ocupaciones <sup>(1)</sup>	Población de 14 años y más ocupada	Grupo de edad			
		14-24	25-44	45-64	65 y más
<b>Total</b>	<b>275.188</b>	<b>47.021</b>	<b>138.173</b>	<b>78.717</b>	<b>11.277</b>
En Ocupaciones directivas de los poderes del Estado	236	2	79	152	3
En Ocupaciones directivas de instituciones estatales y de organizaciones sociales	1.737	61	710	916	50
En Ocupaciones directivas y gerenciales de grandes empresas privadas	1.331	125	489	601	116
En Ocupaciones directivas y gerenciales de empresas privadas pequeñas y medianas	8.577	1.326	3.546	2.980	725
En Ocupaciones de la gestión administrativa, jurídica, contable y financiera	30.277	2.984	15.892	10.562	839
En Ocupaciones de la comercialización	30.550	6.932	15.284	6.842	1.492
En Ocupaciones de las telecomunicaciones	1.480	361	804	297	18
En Ocupaciones del transporte y del almacenaje	15.689	2.276	8.088	4.757	568
En Ocupaciones de la salud y la sanidad	9.339	718	5.073	3.256	292
En Ocupaciones de la educación	24.159	1.542	14.102	8.056	459
En Ocupaciones de la investigación científica	547	65	267	199	16
En Ocupaciones de servicios de seguridad estatal y privada y de las FFAA	10.273	1.251	6.388	2.366	268
En Ocupaciones de otros servicios sociales básicos	3.518	487	1.945	915	171
En Ocupaciones de la gastronomía y del turismo	8.268	1.816	3.920	2.176	356
En Ocupaciones de la limpieza doméstica y no doméstica	28.042	4.393	13.820	8.477	1.352
En Ocupaciones de otros servicios varios	7.503	1.590	3.519	1.851	543
En Ocupaciones de la producción agrícola	22.865	5.715	10.471	5.707	972
En Ocupaciones de la producción ganadera, apícola-avícola, forestal y de caza	3.454	874	1.188	1.055	337
En Ocupaciones de la producción pesquera	13	4	7	1	1
En Ocupaciones de la producción extractiva	941	139	590	192	20
En Ocupaciones de la producción de energía, agua y gas	415	41	172	193	9
En Ocupaciones de la construcción y de la infraestructura	39.892	9.718	19.150	9.366	1.658
En Ocupaciones de la producción industrial y artesanal	16.204	2.795	7.860	4.908	641
En Ocupaciones de la producción de software	691	121	403	142	25
En Ocupaciones de la reparación de bienes de consumo	4.771	870	2.286	1.419	196
En Ocupaciones de la instalación y mantenimiento de maquinaria, equipos y sistemas	1.302	168	646	454	34
En Ocupaciones de desarrollo tecnológico	2	-	2	-	-
En Ocupaciones con carácter ocupacional ignorado	206	8	83	109	6
En Ocupaciones con información insuficiente	2.906	639	1.389	768	110

(1) La información sobre rama de actividad económica fue codificada de acuerdo al Clasificador de Actividades Económicas para Encuestas Sociodemográficas del Mercosur (CAES Mercosur 1.0).

Nota: se incluye a las personas viviendo en situación de calle.

Fuente: INDEC. Censo Nacional de Población, Hogares y Viviendas 2010.

**Cuadro 5.13 Indicadores Socioeconómicos de la población de 14 años y más en el aglomerado Jujuy-Palpalá por trimestre. Años 2011-2013**

Tasas	Año 2011 Trimestre				Año 2012 Trimestre				Año 2013 Trimestre			
	1º	2º	3º	4º	1º	2º	3º	4º	1º	2º	3º	4º
<b>Tasa de Actividad</b>	<b>57,3</b>	<b>57,1</b>	<b>57,0</b>	<b>52,6</b>	<b>56,3</b>	<b>54,1</b>	<b>55,5</b>	<b>51,4</b>	<b>56,3</b>	<b>53,7</b>	<b>54,8</b>	<b>51,8</b>
Tasa de Actividad de mujeres	48,9	49,2	46,9	42,8	48,7	45,9	44,3	40,2	48,7	44,2	46,3	44,2
Tasa de Actividad de varones	66,2	66,1	68,7	63,1	65,1	63,5	67,7	63,8	65,1	63,8	64,0	60,1
Tasa de Actividad de jefes de hogar	73,0	70,8	72,1	69,0	72,5	69,6	71,3	69,8	72,5	67,3	69,8	69,8
Tasa de Actividad de mujeres hasta 29 años	32,5	35,9	34,6	28,2	29,0	24,8	25,6	20,1	29,0	24,6	26,7	20,2
Tasa de Actividad de mujeres de 30 a 64 años	67,7	65,7	64,9	61,2	70,8	67,2	65,5	63,1	70,8	62,4	66,7	66,5
Tasa de Actividad de varones hasta 29 años	48,3	47,3	48,4	42,4	44,6	45,6	49,9	38,6	44,6	47,1	41,3	34,9
Tasa de Actividad de varones de 30 a 64 años	89,4	91,7	92,4	89,2	90,4	87,0	91,5	92,3	90,4	87,5	89,1	88,7
<b>Tasa de Empleo</b>	<b>53,7</b>	<b>54,3</b>	<b>54,8</b>	<b>49,8</b>	<b>52,0</b>	<b>51,8</b>	<b>52,8</b>	<b>49,2</b>	<b>52,0</b>	<b>51,6</b>	<b>52,0</b>	<b>49,2</b>
Tasa de Empleo de mujeres	44,3	47,0	45,2	39,4	44,3	44,5	40,8	38,1	44,3	42,4	43,8	41,8
Tasa de Empleo de varones	63,6	62,6	65,9	60,9	60,8	60,1	65,9	61,5	60,8	61,4	61,0	57,4
Tasa de Empleo de jefes de hogar	71,0	69,3	71,1	67,7	71,1	69,0	70,2	68,3	71,1	66,7	68,8	68,5
Tasa de Empleo de mujeres hasta 29 años	25,0	32,4	30,8	21,6	23,0	22,2	22,1	17,0	23,0	23,1	22,6	17,5
Tasa de Empleo de mujeres de 30 a 64 años	64,3	63,9	64,4	59,2	66,7	66,4	61,2	61,4	66,7	60,1	64,8	63,9
Tasa de Empleo de varones hasta 29 años	44,7	43,8	44,1	39,4	38,1	40,1	48,2	35,8	38,1	44,2	37,8	31,8
Tasa de Empleo de varones de 30 a 64 años	87,2	87,6	90,4	87,4	87,2	84,5	89,3	90,1	87,2	85,1	85,9	85,7
<b>Tasa de Desocupación</b>	<b>6,3</b>	<b>5,0</b>	<b>3,9</b>	<b>5,4</b>	<b>7,6</b>	<b>4,3</b>	<b>4,8</b>	<b>4,2</b>	<b>7,6</b>	<b>3,9</b>	<b>5,1</b>	<b>5,0</b>
Tasa de Desocupación de mujeres	9,3	4,6	3,6	7,9	8,9	3,0	7,9	5,1	8,9	4,2	5,5	5,4
Tasa de Desocupación de varones	3,9	5,3	4,2	3,5	6,5	5,4	2,7	3,5	6,5	3,8	4,7	4,6
Tasa de Desocupación de jefes de hogar	2,6	2,2	1,3	1,9	1,9	0,8	1,6	2,1	1,9	0,9	1,5	1,9
Tasa de Desocupación de mujeres hasta 29 años	23,1	9,8	11,1	23,5	20,6	10,5	13,5	15,6	20,6	6,3	15,6	13,4
Tasa de Desocupación de mujeres de 30 a 64 años	5,0	2,7	0,7	3,2	5,7	1,1	6,5	2,7	5,7	3,6	2,9	4,0
Tasa de Desocupación de varones hasta 29 años	7,5	7,4	8,9	7,1	14,5	12,0	3,5	7,2	14,5	6,3	8,5	8,9
Tasa de Desocupación de varones de 30 a 64 años	2,4	4,6	2,2	2,1	3,6	2,8	2,4	2,4	3,6	2,8	3,6	3,4
<b>Tasa de Subocupación Horaria</b>	<b>6,8</b>	<b>7,2</b>	<b>8,6</b>	<b>5,4</b>	<b>5,4</b>	<b>3,8</b>	<b>4,9</b>	<b>4,8</b>	<b>5,4</b>	<b>5,9</b>	<b>9,3</b>	<b>5,8</b>
Subocupado Demandante	4,9	5,8	7,3	4,6	5,0	3,7	3,3	4,6	5,0	5,0	8,7	5,2
Subocupado No Demandante	1,8	1,4	1,4	0,8	0,4	0,1	1,5	0,2	0,4	0,9	0,7	0,6
<b>Tasa de Sobreocupación Horaria</b>	<b>34,3</b>	<b>32,2</b>	<b>33,3</b>	<b>36,0</b>	<b>34,3</b>	<b>32,1</b>	<b>33,0</b>	<b>35,8</b>	<b>34,3</b>	<b>25,1</b>	<b>29,0</b>	<b>33,2</b>
<b>Tasa de Demandante de Empleo</b>	<b>18,3</b>	<b>23,5</b>	<b>19,6</b>	<b>19,1</b>	<b>20,2</b>	<b>17,4</b>	<b>15,1</b>	<b>15,8</b>	<b>20,2</b>	<b>13,9</b>	<b>21,0</b>	<b>17,6</b>
<b>Población Ocupada</b>												
Asalariado	74,2	71,4	72,4	73,3	71,8	75,0	72,8	72,0	71,8	72,6	74,2	73,5
No asalariados	25,8	28,6	27,6	26,7	28,2	25,0	27,2	28,0	28,2	27,4	25,8	26,5
<b>Asalariados sin Descuento Jubilatorio</b>	<b>42,6</b>	<b>37,7</b>	<b>40,0</b>	<b>40,0</b>	<b>43,2</b>	<b>38,7</b>	<b>40,8</b>	<b>40,3</b>	<b>43,2</b>	<b>39,9</b>	<b>38,0</b>	<b>29,3</b>

Fuente: INDEC. Encuesta Permanente de Hogares (EPH).

**Cuadro 5.14 Indicadores demográficos de la población del aglomerado Jujuy-Palpalá por trimestre. Años 2011-2013**

Indicadores	Año 2011 Trimestre				Año 2012 Trimestre				Año 2013 Trimestre			
	1°	2°	3°	4°	1°	2°	3°	4°	1°	2°	3°	4°
<b>Población total por sexo</b>												
Varones	49,0	49,0	49,0	49,0	49,0	49,0	49,0	49,0	49,0	49,0	49,0	48,7
Mujeres	51,0	51,0	51,0	51,0	51,0	51,0	51,0	51,0	51,0	51,0	51,0	51,3
<b>Población total por edad</b>												
Hasta 9 años	18,1	18,8	17,2	16,9	18,4	17,5	16,6	16,5	15,7	15,1	16,1	15,5
10 a19 años	20,7	19,3	19,9	21,8	20,3	21,1	21,9	21,9	22,0	22,7	21,7	21,9
20 a 29 años	15,8	16,5	17,5	15,9	15,6	15,5	15,5	15,6	15,8	15,8	15,7	15,4
30 a 39 años	14,3	14,8	14,3	13,4	13,8	14,4	14,6	14,8	13,8	13,1	13,1	13,1
40 a 49 años	11,7	11,2	11,7	12,6	12,4	11,8	11,7	11,5	12,7	13,4	13,4	13,5
50 a 59 años	8,1	7,6	8,4	8,2	8,8	8,7	8,3	8,3	8,4	8,8	8,4	9,0
60 a 69 años	6,1	6,8	6,1	6,2	5,7	5,7	5,8	6,1	6,2	5,4	5,9	6,1
70 años y mas	5,2	5,0	4,9	5,0	5,0	5,2	5,5	5,4	5,4	5,8	5,6	5,5
<b>Población total por relación de parentesco</b>												
Jefes	26,0	26,1	26,2	25,4	25,7	26,8	26,2	25,8	25,4	26,2	26,2	24,9
Cónyuges	15,7	15,0	14,9	14,1	14,5	15,4	15,0	15,0	13,6	13,2	13,1	14,3
Hijos	43,2	44,9	46,8	45,4	44,4	43,5	44,5	45,1	46,5	45,3	44,7	46,2
Otros Familiares	14,7	13,9	11,8	14,8	15,3	14,0	14,2	14,1	14,4	14,8	15,6	14,5
Otros Componentes	0,4	0,1	0,3	0,3	0,1	0,2	0,1	0,0	0,1	0,4	0,4	0,1
<b>Total de jefes por sexo</b>												
Varones	65,4	60,6	60,6	62,5	60,2	62,7	61,0	60,9	60,9	62,2	59,7	61,8
Mujeres	34,6	39,4	39,4	37,5	39,8	37,3	39,0	39,1	39,1	37,8	40,3	38,2
<b>Total de jefes por edad</b>												
Hasta 49 años	53,0	53,4	54,5	51,9	49,6	52,7	50,9	50,3	49,9	51,4	47,9	45,4
50 años y mas	47,0	46,6	45,5	48,1	50,4	47,3	49,1	49,7	50,1	48,6	52,1	54,6
<b>Total de jefas mujeres por edad</b>												
Hasta 49 años	45,5	48,5	51,9	47,7	48,1	51,2	46,5	48,1	46,8	47,4	41,9	41,7
50 años y mas	54,5	51,5	48,1	52,3	51,9	48,8	53,5	51,9	53,2	52,6	58,1	58,3
<b>Tamaño del hogar</b>												
Unipersonal	11,7	11,1	10,9	11,9	12,0	13,3	11,9	12,2	11,3	15,2	14,6	10,9
2 a 4 personas	54,4	59,5	58,8	51,9	52,9	57,5	58,4	55,6	53,3	49,7	52,9	54,0
5 personas y mas	33,8	29,4	30,3	36,2	35,1	29,2	29,7	32,2	35,5	35,1	32,6	35,1
<b>Promedio de personas por hogar</b>	<b>3,9</b>	<b>3,8</b>	<b>3,8</b>	<b>3,9</b>	<b>3,9</b>	<b>3,7</b>	<b>3,8</b>	<b>3,9</b>	<b>3,9</b>	<b>3,8</b>	<b>3,8</b>	<b>4,0</b>
<b>Promedio de menores de 14 años</b>	<b>0,9</b>	<b>0,9</b>	<b>0,9</b>	<b>0,9</b>	<b>0,9</b>	<b>0,9</b>	<b>0,9</b>	<b>0,9</b>	<b>0,9</b>	<b>0,9</b>	<b>0,9</b>	<b>0,9</b>
<b>Promedio de mayores de 64 años</b>	<b>0,3</b>	<b>0,3</b>	<b>0,3</b>	<b>0,3</b>	<b>0,3</b>	<b>0,3</b>	<b>0,3</b>	<b>0,3</b>	<b>0,3</b>	<b>0,3</b>	<b>0,3</b>	<b>0,3</b>
<b>Porcentaje de mujeres entre 14 y 20 años unidas o casadas</b>	<b>1,4</b>	<b>1,1</b>	<b>1,0</b>	<b>1,5</b>	<b>1,0</b>	<b>1,3</b>	<b>1,6</b>	<b>1,3</b>	<b>0,4</b>	<b>1,2</b>	<b>1,7</b>	<b>0,3</b>

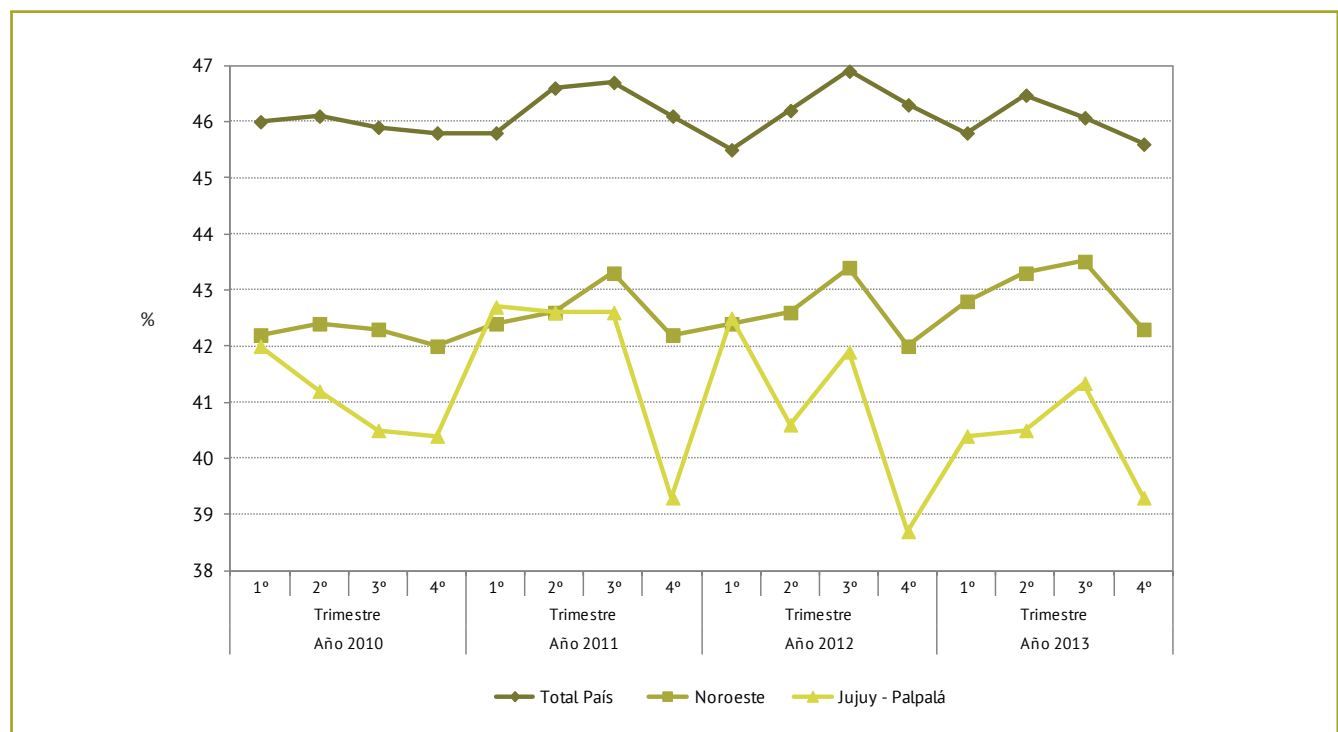
Fuente: INDEC, Encuesta Permanente de Hogares (EPH).



**Cuadro 5.15 Tasa de actividad. Total País - NOA - San Salvador de Jujuy-Palpalá. Años 2010-2013**

Área Geográfica	Año 2010 trimestre				Año 2011 trimestre				Año 2012 trimestre				Año 2013 trimestre			
	1°	2°	3°	4°	1°	2°	3°	4°	1°	2°	3°	4°	1°	2°	3°	4°
Total País	46,0	46,1	45,9	45,8	45,8	46,6	46,7	46,1	45,5	46,2	46,9	46,3	45,8	46,5	46,1	45,6
Noroeste	42,2	42,4	42,3	42,0	42,4	42,6	43,3	42,2	42,4	42,6	43,4	42,0	42,8	43,3	43,5	42,3
Jujuy - Palpalá	42,0	41,2	40,5	40,4	42,7	42,6	42,6	39,3	42,5	40,6	41,9	38,7	40,4	40,5	41,3	39,3

Fuente: INDEC. Encuesta Permanente de Hogares (EPH).

**Gráfico 5.2 Tasa de actividad. Total País - NOA - San Salvador de Jujuy-Palpalá. Años 2010-2013**

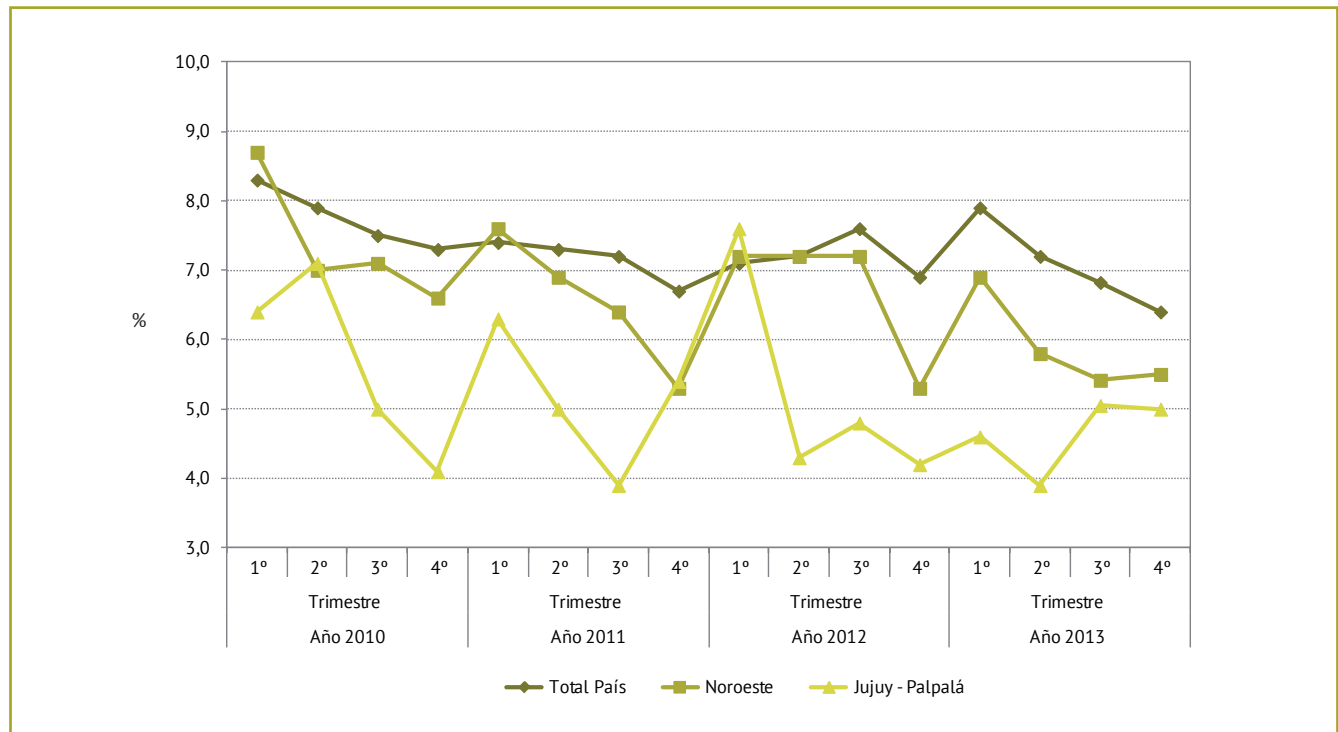
Fuente: INDEC. Encuesta Permanente de Hogares (EPH).

**Cuadro 5.16 Tasa de desocupación. Total País - NOA - San Salvador de Jujuy-Palpalá. Años 2010-2013**

Área Geográfica	Año 2010 trimestre				Año 2011 trimestre				Año 2012 trimestre				Año 2013 trimestre			
	1°	2°	3°	4°	1°	2°	3°	4°	1°	2°	3°	4°	1°	2°	3°	4°
Total País	8,3	7,9	7,5	7,3	7,4	7,3	7,2	6,7	7,1	7,2	7,6	6,9	7,9	7,2	6,8	6,4
Noroeste	8,7	7,0	7,1	6,6	7,6	6,9	6,4	5,3	7,2	7,2	7,2	5,3	6,9	5,8	5,4	5,5
Jujuy - Palpalá	6,4	7,1	5,0	4,1	6,3	5,0	3,9	5,4	7,6	4,3	4,8	4,2	4,6	3,9	5,1	5,0

Fuente: INDEC. Encuesta Permanente de Hogares (EPH).

**Gráfico 5.3 Tasa de desocupación. Total País - NOA - San Salvador de Jujuy-Palpalá. Años 2010-2013**

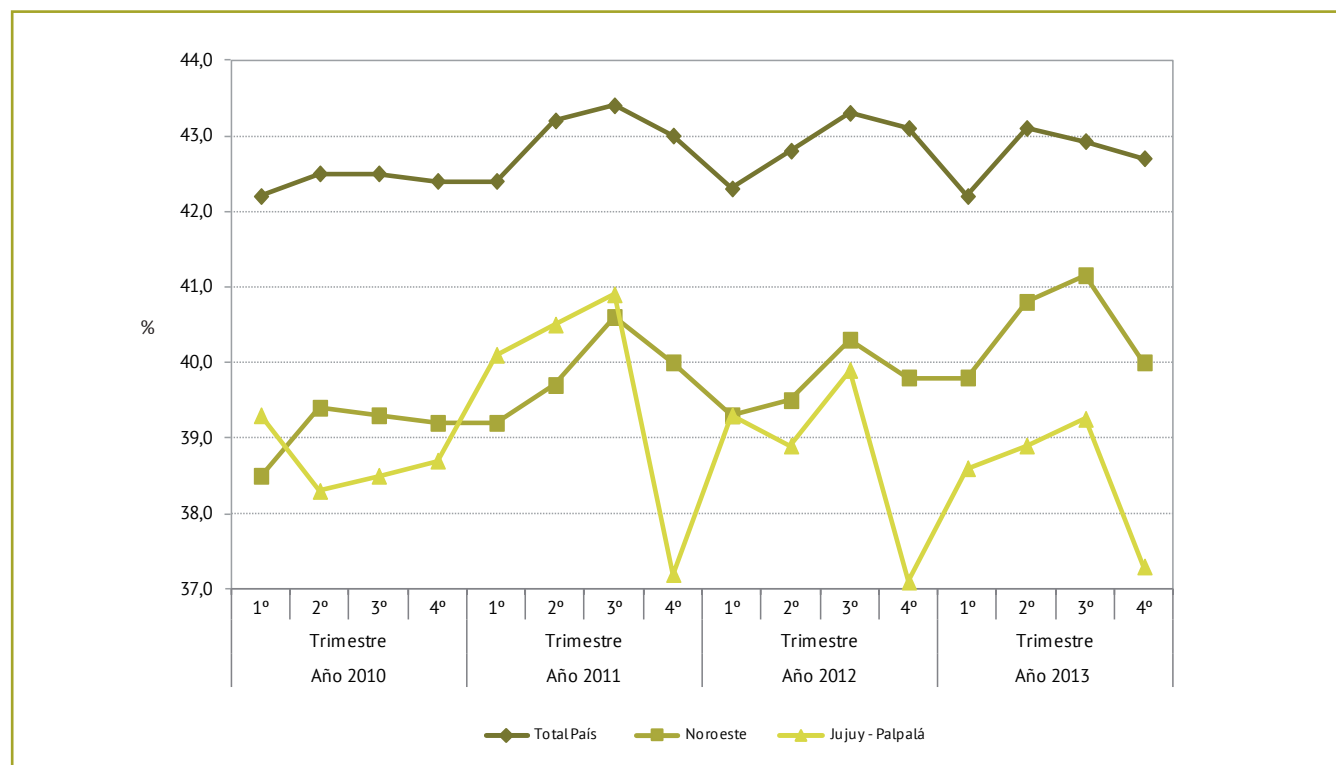


Fuente: INDEC. Encuesta Permanente de Hogares (EPH).

**Cuadro 5.17 Tasa de empleo. Total País - NOA - San Salvador de Jujuy-Palpalá. Años 2010-2013**

Área Geográfica	Año 2010 trimestre				Año 2011 trimestre				Año 2012 trimestre				Año 2013 trimestre			
	1°	2°	3°	4°	1°	2°	3°	4°	1°	2°	3°	4°	1°	2°	3°	4°
Total País	42,2	42,5	42,5	42,4	42,4	43,2	43,4	43,0	42,3	42,8	43,3	43,1	42,2	43,1	42,9	42,7
Noroeste	38,5	39,4	39,3	39,2	39,2	39,7	40,6	40,0	39,3	39,5	40,3	39,8	39,8	40,8	41,2	40,0
Jujuy - Palpalá	39,3	38,3	38,5	38,7	40,1	40,5	40,9	37,2	39,3	38,9	39,9	37,1	38,6	38,9	39,3	37,3

Fuente: INDEC. Encuesta Permanente de Hogares (EPH).

**Gráfico 5.4 Tasa de empleo. Total País - NOA - San Salvador de Jujuy-Palpalá. Años 2010-2013**

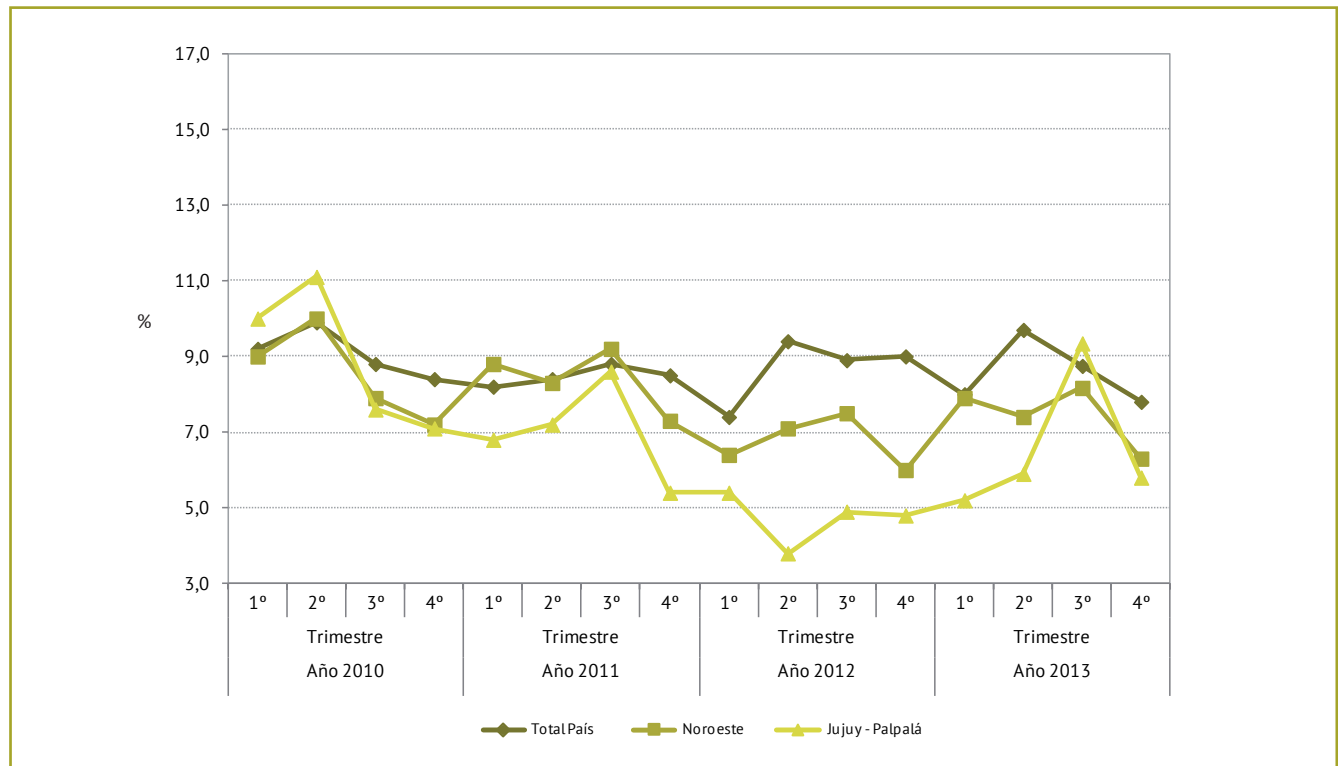
Fuente: INDEC. Encuesta Permanente de Hogares (EPH).

**Cuadro 5.18 Tasa de subocupación. Total País - NOA - San Salvador de Jujuy-Palpalá. Años 2010-2013**

Área Geográfica	Año 2010 trimestre				Año 2011 trimestre				Año 2012 trimestre				Año 2013 trimestre			
	1°	2°	3°	4°	1°	2°	3°	4°	1°	2°	3°	4°	1°	2°	3°	4°
Total País	9,2	9,9	8,8	8,4	8,2	8,4	8,8	8,5	7,4	9,4	8,9	9,0	8,0	9,7	8,7	7,8
Noroeste	9,0	10,0	7,9	7,2	8,8	8,3	9,2	7,3	6,4	7,1	7,5	6,0	7,9	7,4	8,2	6,3
Jujuy - Palpalá	10,0	11,1	7,6	7,1	6,8	7,2	8,6	5,4	5,4	3,8	4,9	4,8	5,2	5,9	9,3	5,8

Fuente: INDEC. Encuesta Permanente de Hogares (EPH).

**Gráfico 5.5 Tasa de subocupación. Total País - NOA - San Salvador de Jujuy-Palpalá. Años 2010-2013**



Fuente: INDEC. Encuesta Permanente de Hogares (EPH).

**Cuadro 5.19 Población total según escala de ingreso individual. Aglomerado Jujuy - Palpalá. Año 2013****4° trimestre de 2013**

Grupo decílico	Mínimo	Máximo	Población en miles	% de la población	Ingresos en miles de pesos	% de la suma de los ingresos	Media
1	100	960	17	10	8.503	1,4	506
2	960	1.500	17	10	20.676	3,4	1.240
3	1.500	2.000	17	10	30.993	5,2	1.840
4	2.000	2.500	17	10	38.443	6,4	2.286
5	2.500	3.000	17	10	46.861	7,8	2.815
6	3.000	3.500	17	10	54.888	9,1	3.246
7	3.500	4.100	17	10	64.780	10,8	3.851
8	4.100	5.000	17	10	79.359	13,2	4.763
9	5.000	6.800	17	10	96.338	16,0	5.739
10	6.800	25.000	17	10	160.663	26,7	9.559
Personas con ingresos	100	25.000	168	51	601.505	100,0	3.585
Personas sin ingresos			160	49			
<b>Total</b>			<b>328</b>	<b>100</b>			

**3° trimestre de 2013**

Grupo decílico	Mínimo	Máximo	Población en miles	% de la población	Ingresos en miles de pesos	% de la suma de los ingresos	Media
1	50	800	17	10	7.725	1,5	454
2	800	1.300	17	10	17.495	3,4	1.029
3	1.300	1.800	17	10	26.355	5,2	1.551
4	1.800	2.000	17	10	32.947	6,5	1.941
5	2.000	2.500	17	10	35.910	7,1	2.123
6	2.500	3.000	17	10	45.206	8,9	2.655
7	3.000	3.500	17	10	52.924	10,4	3.112
8	3.500	4.300	17	10	65.389	12,9	3.858
9	4.300	5.800	17	10	83.467	16,4	4.934
10	5.800	44.800	17	10	140.889	27,7	8.230
Personas con ingresos	50	44.800	170	53	508.306	100,0	2.992
Personas sin ingresos			152	47			
<b>Total</b>			<b>322</b>	<b>100</b>			

## 2° trimestre de 2013

Grupo decílico	Mínimo	Máximo	Población en miles	% de la población	Ingresos en miles de pesos	% de la suma de los ingresos	Media
1	50	800	17	10	7.725	1,5	454
2	800	1.300	17	10	17.495	3,4	1.029
3	1.300	1.800	17	10	26.355	5,2	1.551
4	1.800	2.000	17	10	32.947	6,5	1.941
5	2.000	2.500	17	10	35.910	7,1	2.123
6	2.500	3.000	17	10	45.206	8,9	2.655
7	3.000	3.500	17	10	52.924	10,4	3.112
8	3.500	4.300	17	10	65.389	12,9	3.858
9	4.300	5.800	17	10	83.467	16,4	4.934
10	5.800	44.800	17	10	140.889	27,7	8.230
Personas con ingresos	50	44.800	170	53	508.306	100,0	2.992
Personas sin ingresos			152	47			
<b>Total</b>			<b>322</b>	<b>100</b>			

## 1° trimestre de 2013

Grupo decílico	Mínimo	Máximo	Población en miles	% de la población	Ingresos en miles de pesos	% de la suma de los ingresos	Media
1	60	780	17	10	6.525	1,2	386
2	800	1.275	17	10	17.482	3,3	1.025
3	1.300	1.800	17	10	26.597	5,0	1.572
4	1.800	2.050	17	10	33.072	6,2	1.948
5	2.080	2.540	17	10	40.344	7,6	2.373
6	2.550	3.000	17	10	49.446	9,3	2.913
7	3.000	3.800	17	10	55.735	10,5	3.292
8	3.800	4.500	17	10	70.218	13,2	4.145
9	4.500	6.000	17	10	87.858	16,5	5.159
10	6.000	25.000	17	10	144.364	27,2	8.488
Personas con ingresos	60	25.000	170	53	531.641	100,0	3.132
Personas sin ingresos			151	47			
<b>Total</b>			<b>321</b>	<b>100</b>			

En el cálculo de las escalas decilicas de ingreso el corte dado por el 10% de la población perceptora, genera los límites del intervalo. La variable ingreso presenta gran frecuencia en valores típicos (jubilaciones, docentes, empleados de comercio, etc.). Dado que la variable de corte de la escala es la población (en 10%), puede suceder que los perceptores de esos valores típicos estén clasificado parte en un tramo de la escala y parte en el siguiente.

Fuente: INDEC. Encuesta Permanente de Hogares (EPH).

**Cuadro 5.20 Población ocupada según ingreso de la ocupación principal. Aglomerado Jujuy - Palpalá. Año 2013****4° trimestre de 2013**

Grupo decílico	Mínimo	Máximo	Población en miles	% de población	Ingresos en miles de pesos	% de la suma de ingresos	Promedio de horas trabajadas en la semana	Media
1	100	1.000	12	10	7.982	1,8	22	661
2	1.000	1.680	12	10	15.871	3,5	30	1.318
3	1.800	2.000	12	10	24.214	5,4	44	1.991
4	2.000	3.000	12	10	30.171	6,7	40	2.509
5	3.000	3.000	12	10	35.775	7,9	46	3.000
6	3.000	4.000	12	10	42.988	9,5	39	3.536
7	4.000	4.500	12	10	49.153	10,9	40	4.088
8	4.500	5.000	12	10	59.138	13,1	41	4.870
9	5.000	6.500	12	10	69.262	15,4	42	5.743
10	6.600	25.000	12	10	115.744	25,7	45	9.633
Ocupados con ingresos	100	25.000	121	99	450.298	100,0	39	3.733
Ocupados sin ingresos			2	1			35	
<b>Total</b>			<b>122</b>	<b>100</b>			<b>39</b>	

**3° trimestre de 2013**

Grupo decílico	Mínimo	Máximo	Población en miles	% de población	Ingresos en miles de pesos	% de la suma de ingresos	Promedio de horas trabajadas en la semana	Media
1	20	800	12	10	6.154	1,6	23	501
2	800	1.200	13	10	12.416	3,2	25	989
3	1.200	1.920	12	10	18.830	4,9	33	1.550
4	2.000	2.500	12	10	25.680	6,7	44	2.073
5	2.500	3.000	12	10	32.561	8,5	43	2.640
6	3.000	3.500	12	10	38.709	10,1	43	3.131
7	3.500	4.000	12	10	45.720	11,9	39	3.716
8	4.000	4.600	12	10	51.719	13,5	40	4.183
9	4.600	5.800	12	10	61.930	16,1	42	5.059
10	5.800	20.000	12	10	90.728	23,6	44	7.307
Ocupados con ingresos	20	20.000	123	98	384.446	100,0	38	3.115
Ocupados sin ingresos			4	2			31	
<b>Total</b>			<b>127</b>	<b>100</b>			<b>37</b>	

## 2° trimestre de 2013

Grupo decílico	Mínimo	Máximo	Población en miles	% de población	Ingresos en miles de pesos	% de la suma de ingresos	Promedio de horas trabajadas en la semana	Media
1	100	800	12	10	5.780	1,6	21	474
2	800	1.200	12	10	11.743	3,2	30	962
3	1.200	1.800	12	10	18.421	5,0	37	1.517
4	1.800	2.000	12	10	24.567	6,6	42	1.972
5	2.000	2.500	12	10	27.956	7,5	37	2.376
6	2.500	3.000	12	10	35.615	9,6	39	2.865
7	3.000	3.600	12	10	40.492	10,9	37	3.320
8	3.700	4.500	12	10	49.637	13,4	39	4.082
9	4.500	6.000	12	10	62.216	16,8	42	5.069
10	6.000	44.800	12	10	94.883	25,6	43	7.820
Ocupados con ingresos	100	44.800	122	97	371.311	100,0	37	3.045
Ocupados sin ingresos			3	3			31	
<b>Total</b>			<b>125</b>	<b>100</b>			<b>37</b>	

## 1° trimestre de 2013

Grupo decílico	Mínimo	Máximo	Población en miles	% de población	Ingresos en miles de pesos	% de la suma de ingresos	Promedio de horas trabajadas en la semana	Media
1	60	800	12	10	5.025	1,4	18	416
2	800	1.200	12	10	11.989	3,4	29	1.000
3	1.200	1.800	12	10	17.587	5,0	42	1.435
4	1.800	2.000	12	10	23.728	6,7	42	1.977
5	2.100	2.600	12	10	29.123	8,2	42	2.434
6	2.700	3.000	12	10	35.563	10,1	38	2.939
7	3.000	3.500	12	10	37.622	10,7	45	3.118
8	3.500	4.000	12	10	46.898	13,3	42	3.822
9	4.000	5.400	12	10	57.719	16,3	45	4.811
10	5.500	18.000	12	10	87.992	24,9	44	7.379
Ocupados con ingresos	60	18.000	121	98	353.243	100,0	38	2.927
Ocupados sin ingresos			3	2			40	
<b>Total</b>			<b>124</b>	<b>100</b>			<b>38</b>	

En el cálculo de las escalas decílicas de ingreso el corte dado por el 10% de la población perceptora, genera los límites del intervalo. La variable ingreso presenta gran frecuencia en valores típicos (jubilaciones, docentes, empleados de comercio, etc.). Dado que la variable de corte de la escala es la población (en 10%), puede suceder que los perceptores de esos valores típicos estén clasificado parte en un tramo de la escala y parte en el siguiente.

Fuente: INDEC. Encuesta Permanente de Hogares (EPH).



**Cuadro 5.21 Población según escala de ingreso per cápita familiar. Aglomerado Jujuy - Palpalá. Año 2013****4° trimestre de 2013**

Grupo decílico	Mínimo	Máximo	Población en Miles	% de población	Ingresos en Miles de Pesos	% de la suma de ingresos	Media	Mediana
1	0	633	33	10	14.694	2,4	448	480
2	633	813	33	10	24.119	4,0	733	733
3	813	1.010	33	10	29.428	4,9	903	900
4	1.040	1.250	33	10	38.018	6,3	1.158	1.167
5	1.267	1.470	33	10	45.136	7,5	1.372	1.375
6	1.470	1.750	33	10	52.358	8,7	1.601	1.617
7	1.750	2.000	33	10	60.695	10,1	1.847	1.864
8	2.000	2.400	33	10	70.663	11,7	2.159	2.140
9	2.400	3.400	33	10	92.968	15,5	2.834	2.750
10	3.400	14.333	33	10	173.426	28,8	5.289	4.650
<b>Total</b>	<b>0</b>	<b>14.333</b>	<b>328</b>	<b>100</b>	<b>601.505</b>	<b>100,0</b>	<b>1.834</b>	<b>1.470</b>

**3° trimestre de 2012**

Grupo decílico	Mínimo	Máximo	Población en Miles	% de población	Ingresos en Miles de Pesos	% de la suma de ingresos	Media	Mediana
1	140	611	32	10	15.306	2,6	473	500
2	614	748	32	10	21.425	3,7	664	650
3	750	913	32	10	26.881	4,7	833	810
4	913	1.167	32	10	33.888	5,9	1.046	1.053
5	1.167	1.375	32	10	41.140	7,1	1.270	1.250
6	1.390	1.600	32	10	48.680	8,4	1.502	1.497
7	1.600	1.926	32	10	57.182	9,9	1.771	1.787
8	1.926	2.500	32	10	71.488	12,4	2.207	2.200
9	2.500	3.500	32	10	94.039	16,3	2.899	2.860
10	3.500	24.000	32	10	167.808	29,0	5.216	4.288
<b>Total</b>	<b>140</b>	<b>24.000</b>	<b>323</b>	<b>100</b>	<b>577.837</b>	<b>100,0</b>	<b>1.787</b>	<b>1.375</b>

## 2° trimestre de 2013

Grupo decílico	Mínimo	Máximo	Población en Miles	% de población	Ingresos en Miles de Pesos	% de la suma de ingresos	Media	Mediana
1	140	483	32	10	11.763	2,3	363	360
2	483	678	32	10	18.425	3,6	575	571
3	678	844	32	10	24.806	4,9	766	757
4	850	1.054	32	10	30.885	6,1	964	993
5	1.054	1.208	32	10	36.544	7,2	1.128	1.131
6	1.208	1.500	32	10	42.561	8,4	1.326	1.305
7	1.500	1.750	32	10	52.253	10,3	1.617	1.643
8	1.750	2.167	32	10	61.968	12,2	1.930	1.900
9	2.167	3.000	32	10	81.082	16,0	2.515	2.500
10	3.000	30.000	32	10	148.020	29,1	4.589	4.000
<b>Total</b>	<b>140</b>	<b>30.000</b>	<b>322</b>	<b>100</b>	<b>508.306</b>	<b>100,0</b>	<b>1.577</b>	<b>1.208</b>

## 1° trimestre de 2013

Grupo decílico	Mínimo	Máximo	Población en Miles	% de población	Ingresos en Miles de Pesos	% de la suma de ingresos	Media	Mediana
1	0	533	32	10	12.662	2,4	391	450
2	535	770	32	10	21.824	4,1	684	700
3	770	929	32	10	27.497	5,2	858	833
4	933	1.167	32	10	33.604	6,3	1.045	1.068
5	1.167	1.388	32	10	40.639	7,6	1.266	1.257
6	1.388	1.673	32	10	49.907	9,4	1.548	1.517
7	1.673	1.867	32	10	56.338	10,6	1.761	1.760
8	1.867	2.330	32	10	65.772	12,4	2.053	2.000
9	2.330	3.000	32	10	82.731	15,6	2.576	2.500
10	3.000	13.100	32	10	140.666	26,5	4.371	3.800
<b>Total</b>	<b>0</b>	<b>13.100</b>	<b>321</b>	<b>100</b>	<b>531.641</b>	<b>100,0</b>	<b>1.655</b>	<b>1.388</b>

En el cálculo de las escalas decílicas de ingreso el corte dado por el 10% de la población perceptora, genera los límites del intervalo. La variable ingreso presenta gran frecuencia en valores típicos (jubilaciones, docentes, empleados de comercio, etc.).

Fuente: INDEC. Encuesta Permanente de Hogares (EPH).

**Cuadro 5.22 Hogares según escala de ingreso total familiar. Aglomerado Jujuy - Palpalá. Año 2013****4° trimestre de 2013**

Grupo decílico	Mínimo	Máximo	Hogares en miles	% de hogares	Ingresos en miles de pesos	% de la suma de ingresos	Media
1	450	2.500	8	10	13.698	2,3	1.711
2	2.500	3.500	8	10	25.017	4,2	3.105
3	3.514	4.600	8	10	33.253	5,5	4.118
4	4.600	5.500	8	10	40.933	6,8	5.060
5	5.500	6.360	8	10	48.168	8,0	5.984
6	6.400	7.200	8	10	54.411	9,0	6.796
7	7.300	8.500	8	10	63.818	10,6	7.872
8	8.500	10.500	8	10	77.377	12,9	9.495
9	10.700	14.000	8	10	98.041	16,3	12.146
10	14.000	43.000	8	10	146.788	24,4	18.378
Hogares con ingresos	450	43.000	81	99	601.505	100,0	7.463
Hogares sin ingresos			1	1			
<b>Total</b>			<b>82</b>	<b>100</b>			

**3° trimestre de 2013**

Grupo decílico	Mínimo	Máximo	Hogares en miles	% de hogares	Ingresos en miles de pesos	% de la suma de ingresos	Media
1	400	2.000	8	10	12.086	2,1	1.437
2	2.000	3.000	8	10	21.864	3,8	2.602
3	3.000	4.000	8	10	29.506	5,1	3.476
4	4.000	5.000	9	10	37.350	6,5	4.380
5	5.000	5.750	9	10	45.244	7,8	5.312
6	5.800	6.700	8	10	52.430	9,1	6.186
7	6.700	7.920	8	10	61.147	10,6	7.293
8	8.000	9.800	9	10	75.790	13,1	8.837
9	10.000	12.450	8	10	91.208	15,8	11.001
10	12.500	48.000	9	10	151.213	26,2	17.706
Hogares con ingresos	400	48.000	85	100	577.837	100,0	6.829
Hogares sin ingresos			.	0			
<b>Total</b>			<b>85</b>	<b>100</b>			

## 2° trimestre de 2013

Grupo decílico	Mínimo	Máximo	Hogares en miles	% de hogares	Ingresos en miles de pesos	% de la suma de ingresos	Media
1	420	1.800	8	10	10.803	2,1	1.285
2	1.900	2.500	8	10	18.434	3,6	2.173
3	2.540	3.500	8	10	24.280	4,8	2.907
4	3.500	4.100	8	10	32.172	6,3	3.835
5	4.100	5.000	8	10	38.371	7,5	4.577
6	5.000	5.600	9	10	44.715	8,8	5.186
7	5.670	7.000	8	10	53.252	10,5	6.319
8	7.000	9.000	8	10	65.838	13,0	7.910
9	9.000	11.000	9	10	86.164	17,0	9.977
10	11.500	60.000	8	10	134.278	26,4	16.112
Hogares con ingresos	420	60.000	84	100	508.306	100,0	6.026
Hogares sin ingresos			.	0			
<b>Total</b>			<b>84</b>	<b>100</b>			

## 1° trimestre de 2013

Grupo decílico	Mínimo	Máximo	Hogares en miles	% de hogares	Ingresos en miles de pesos	% de la suma de ingresos	Media
1	100	2.000	8	10	11.358	2,1	1.387
2	2.000	3.000	8	10	20.662	3,9	2.540
3	3.000	3.775	8	10	27.183	5,1	3.346
4	3.800	4.880	8	10	36.085	6,8	4.359
5	4.900	5.600	8	10	41.103	7,7	5.175
6	5.600	7.000	8	10	51.670	9,7	6.299
7	7.000	7.800	8	10	59.926	11,3	7.364
8	7.800	9.600	8	10	71.104	13,4	8.697
9	9.600	12.000	8	10	85.887	16,2	10.631
10	12.000	33.150	8	10	126.663	23,8	15.484
Hogares con ingresos	100	33.150	81	100	531.641	100,0	6.528
Hogares sin ingresos			0	0			
<b>Total</b>			<b>82</b>	<b>100</b>			

En el cálculo de las escalas decílicas de ingreso el corte dado por el 10% de la población perceptora, genera los límites del intervalo. La variable ingreso presenta gran frecuencia en valores típicos (jubilaciones, docentes, empleados de comercio, etc.).

Fuente: INDEC. Encuesta Permanente de Hogares (EPH).

**Cuadro 5.23 Hogares según escala de ingreso per cápita familiar. Aglomerado Jujuy - Palpalá. Año 2013****4° trimestre de 2013**

Grupo decílico	Mínimo	Máximo	Hogares en miles	% de hogares	Personas en miles	% de personas	Suma de los ingresos	% de la suma de ingresos	Media
1	113	720	8	10	43	13,2	22.875	3,8	516
2	722	929	8	10	45	13,8	37.191	6,2	828
3	933	1.240	8	10	37	11,4	41.107	6,8	1.101
4	1.240	1.500	8	10	39	12,1	53.876	9,0	1.359
5	1.500	1.750	8	10	34	10,5	55.623	9,2	1.620
6	1.750	2.000	8	10	32	9,9	60.493	10,1	1.890
7	2.000	2.400	8	10	30	9,1	64.550	10,7	2.184
8	2.433	3.050	8	10	24	7,3	64.503	10,7	2.708
9	3.050	4.500	8	10	24	7,3	86.706	14,4	3.700
10	4.500	14.333	8	10	18	5,4	114.580	19,0	6.842
Hogares con ingresos	113	14.333	81	99	326	99,4	601.505	100,0	2.277
Hogares sin ingresos			0	1	0	0,6			
<b>Total</b>			<b>82</b>	<b>100</b>	<b>328</b>	<b>100,0</b>			

**3° trimestre de 2013**

Grupo decílico	Mínimo	Máximo	Hogares en miles	% de hogares	Personas en miles	% de personas	Suma de los ingresos	% de la suma de ingresos	Media
1	140	628	8	10	44	13,5	22.280	3,9	506
2	639	835	9	10	40	12,4	29.629	5,1	745
3	871	1.150	8	10	44	13,7	44.064	7,6	1.001
4	1.167	1.454	9	10	45	13,9	58.900	10,2	1.307
5	1.460	1.700	8	10	30	9,3	47.064	8,1	1.566
6	1.713	2.000	8	10	29	9,1	54.653	9,5	1.874
7	2.000	2.500	9	10	27	8,2	60.278	10,4	2.253
8	2.500	3.200	8	10	26	7,9	71.812	12,4	2.827
9	3.200	4.200	8	10	22	6,8	81.256	14,1	3.662
10	4.288	24.000	9	10	16	5,1	107.902	18,7	6.933
Hogares con ingresos	140	24.000	85	100	323	100,0	577.837	100,0	2.270
Hogares sin ingresos			0	0	0	0,0			
<b>Total</b>			<b>85</b>	<b>100</b>	<b>323</b>	<b>100,0</b>			

## 2° trimestre de 2013

Grupo decílico	Mínimo	Máximo	Hogares en miles	% de hogares	Personas en miles	% de personas	Suma de los ingresos	% de la suma de ingresos	Media
1	140	525	9	10	41	12,7	16.106	3,2	392
2	570	800	8	10	46	14,2	30.529	6,0	681
3	802	1.000	8	10	37	11,4	33.625	6,6	921
4	1.000	1.250	8	10	47	14,6	53.536	10,5	1.136
5	1.250	1.500	8	10	29	8,9	39.998	7,9	1.407
6	1.503	1.833	8	10	33	10,2	54.786	10,8	1.686
7	1.833	2.150	9	10	24	7,5	47.148	9,3	1.974
8	2.160	2.750	9	10	26	8,2	63.219	12,4	2.416
9	2.750	3.875	8	10	22	6,7	68.531	13,5	3.176
10	3.950	30.000	8	10	18	5,6	100.828	19,8	5.730
Hogares con ingresos	140	30.000	84	100	322	100,0	508.306	100,0	1.952
Hogares sin ingresos			0	0	0	0,0			
<b>Total</b>			<b>84</b>	<b>100</b>	<b>322</b>	<b>100,0</b>			

## 1° trimestre de 2013

Grupo decílico	Mínimo	Máximo	Hogares en miles	% de hogares	Personas en miles	% de personas	Suma de los ingresos	% de la suma de ingresos	Media
1	100	600	8	10	40	12,5	17.271	3,2	427
2	635	840	8	10	42	13,0	31.822	6,0	755
3	862	1.083	8	10	40	12,4	38.997	7,3	978
4	1.096	1.383	8	10	38	12,0	47.529	8,9	1.237
5	1.388	1.667	8	10	31	9,8	48.445	9,1	1.541
6	1.667	1.867	8	10	33	10,2	57.258	10,8	1.761
7	1.867	2.300	8	10	31	9,5	62.044	11,7	2.046
8	2.310	2.667	8	10	25	7,9	63.115	11,9	2.485
9	2.667	3.750	8	10	23	7,2	71.100	13,4	3.081
10	3.800	13.100	8	10	18	5,6	94.061	17,7	5.425
Hogares con ingresos	100	13.100	81	100	321	99,9	531.641	100,0	1.973
Hogares sin ingresos			0	0	0	0,1			
<b>Total</b>			<b>82</b>	<b>100</b>	<b>321</b>	<b>100,0</b>			

En el cálculo de las escalas decílicas de ingreso el corte dado por el 10% de la población perceptora, genera los límites del intervalo. La variable ingreso presenta gran frecuencia en valores típicos (jubilaciones, docentes, empleados de comercio, etc.).

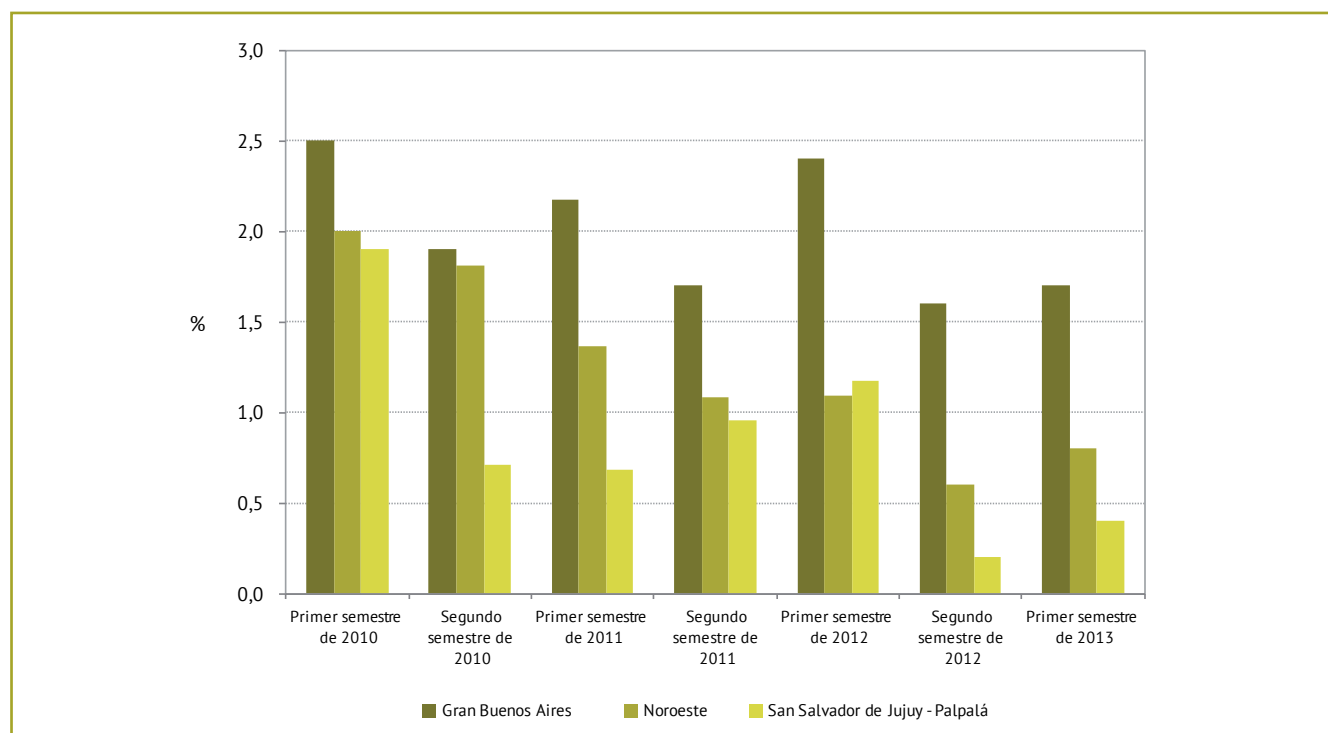
Fuente: INDEC. Encuesta Permanente de Hogares (EPH).

**Cuadro 5.24** Porcentaje de hogares bajo la línea de indigencia. Total País - NOA - San Salvador de Jujuy-Palpalá. Años 2010-2013

Aglomerados / Regiones	Año 2010		Año 2011		Año 2012		Año 2013
	1° semestre	2° semestre	1° semestre	2° semestre	1° semestre	2° semestre	1° semestre
Gran Buenos Aires	2,5	1,9	2,2	1,7	2,4	1,6	1,7
Noroeste	2,0	1,8	1,4	1,1	1,1	0,6	0,8
San Salvador de Jujuy - Palpalá	1,9	0,7	0,7	1,0	1,2	0,2	0,4

Fuente: INDEC. Encuesta Permanente de Hogares (EPH).

**Gráfico 5.6** Porcentaje de hogares bajo la línea de indigencia. Total País - NOA - San Salvador de Jujuy-Palpalá. Años 2010-2013



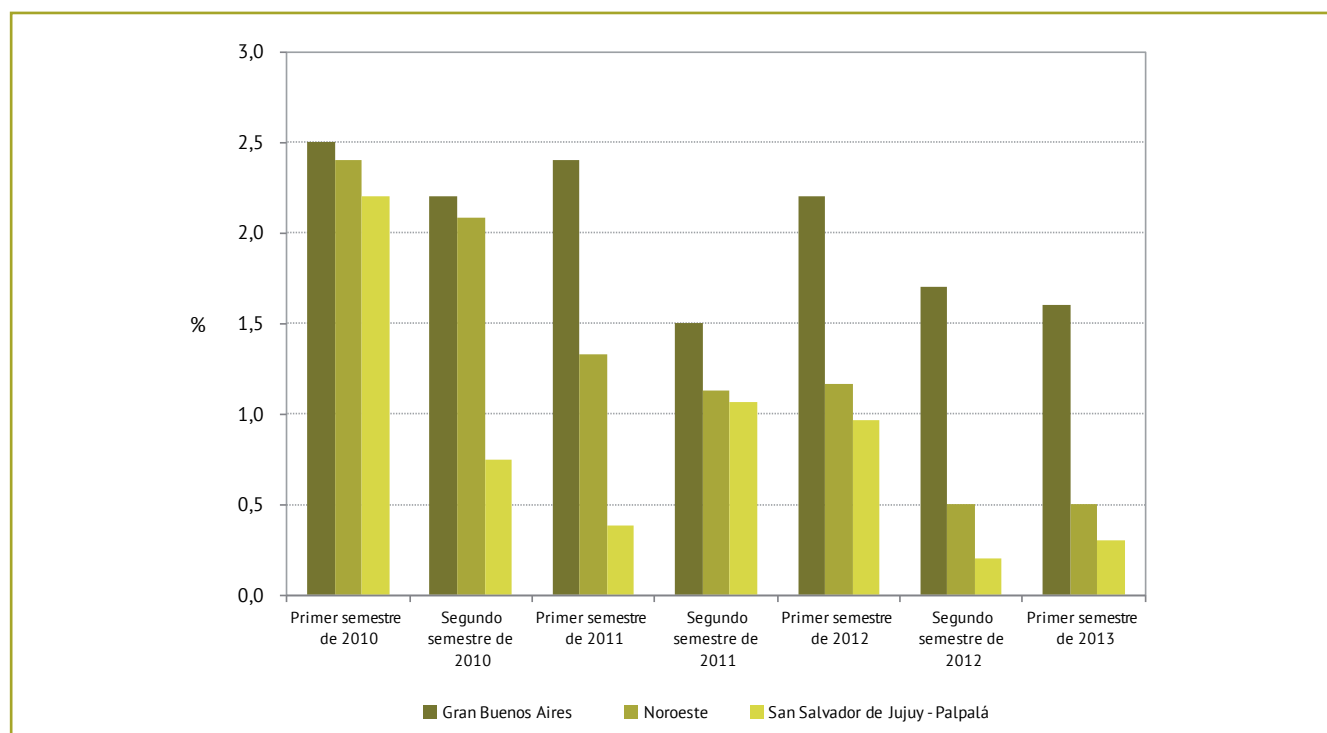
Fuente: INDEC. Encuesta Permanente de Hogares (EPH).

**Cuadro 5.25** Porcentaje de personas bajo la línea de indigencia. Total País - NOA - San Salvador de Jujuy-Palpalá. Años 2010-2013

Aglomerados / Regiones	Año 2010		Año 2011		Año 2012		Año 2013
	1° semestre	2° semestre	1° semestre	2° semestre	1° semestre	2° semestre	1° semestre
Gran Buenos Aires	2,5	2,2	2,4	1,5	2,2	1,7	1,6
Noroeste	2,4	2,1	1,3	1,1	1,2	0,5	0,5
San Salvador de Jujuy - Palpalá	2,2	0,7	0,4	1,1	1,0	0,2	0,3

Fuente: INDEC. Encuesta Permanente de Hogares (EPH).

**Gráfico 5.7** Porcentaje de personas bajo la línea de indigencia. Total País - NOA - San Salvador de Jujuy-Palpalá. Años 2010-2013



Fuente: INDEC. Encuesta Permanente de Hogares (EPH).

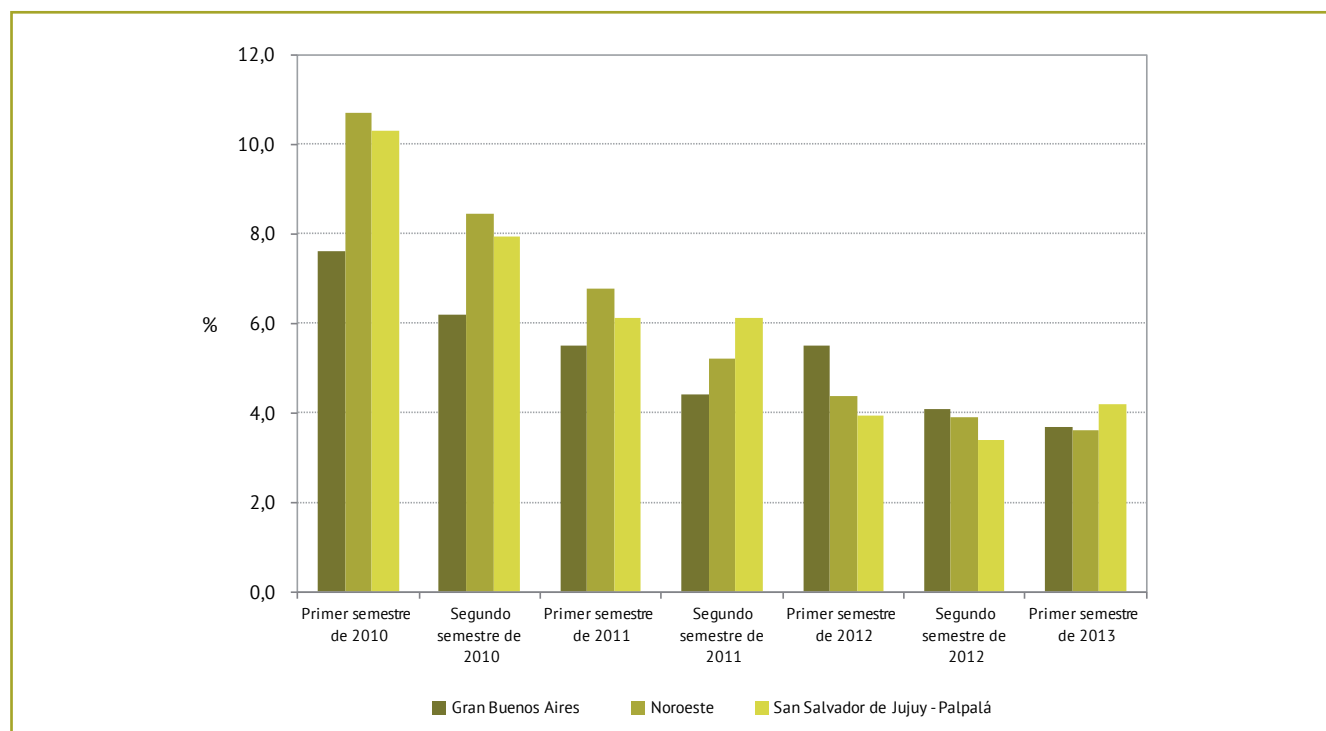


**Cuadro 5.26** Porcentaje de hogares bajo la línea de pobreza. Total País - NOA - San Salvador de Jujuy-Palpalá. Años 2010-2013

Aglomerados / Regiones	Año 2010		Año 2011		Año 2012		Año 2013
	1° semestre	2° semestre	1° semestre	2° semestre	1° semestre	2° semestre	1° semestre
Gran Buenos Aires	7,6	6,2	5,5	4,4	5,5	4,1	3,7
Noroeste	10,7	8,4	6,8	5,2	4,4	3,9	3,6
San Salvador de Jujuy - Palpalá	10,3	7,9	6,1	6,1	3,9	3,4	4,2

Fuente: INDEC. Encuesta Permanente de Hogares (EPH).

**Gráfico 5.8** Porcentaje de hogares bajo la línea de pobreza. Total País - NOA - San Salvador de Jujuy-Palpalá. Años 2010-2013



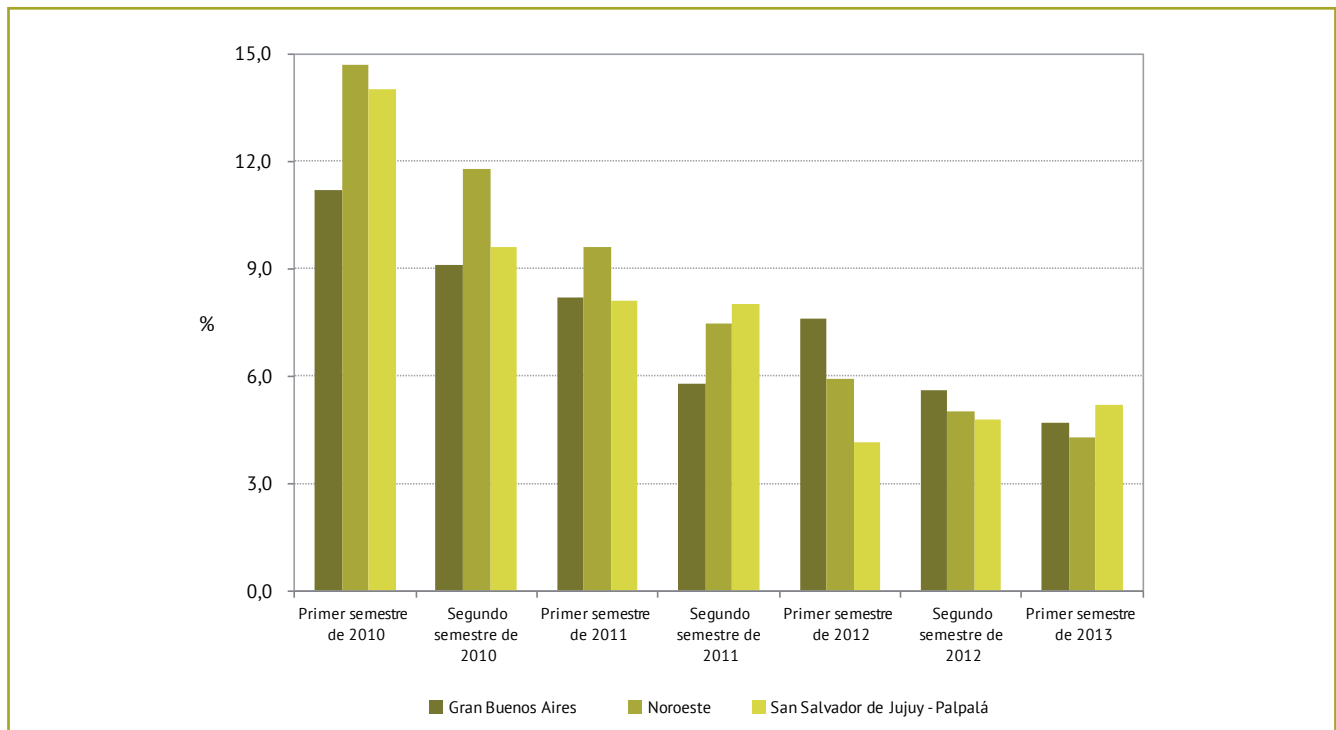
Fuente: INDEC. Encuesta Permanente de Hogares (EPH).

**Cuadro 5.27** Porcentaje de personas bajo la línea de pobreza. Total País - NOA - San Salvador de Jujuy-Palpalá. Años 2010-2013

Aglomerados / Regiones	Año 2010		Año 2011		Año 2012		Año 2013
	1° semestre	2° semestre	1° semestre	2° semestre	1° semestre	2° semestre	1° semestre
Gran Buenos Aires	11,2	9,1	8,2	5,8	7,6	5,6	4,7
Noroeste	14,7	11,8	9,6	7,5	5,9	5,0	4,3
San Salvador de Jujuy - Palpalá	14,0	9,6	8,1	8,0	4,1	4,8	5,2

Fuente: INDEC. Encuesta Permanente de Hogares (EPH).

**Gráfico 5.9** Porcentaje de personas bajo la línea de pobreza. Total País - NOA - San Salvador de Jujuy-Palpalá. Años 2010-2013



Fuente: INDEC. Encuesta Permanente de Hogares (EPH).