

A continuación se presentan los principales indicadores de la situación ocupacional de los habitantes de la provincia en dos momentos distintos: año 2010 (fuente Censo 2010) y el cuatrienio 2019-2012 (fuente EPH).

La información que se brinda en este capítulo contempla la PEA (Población Económicamente Activa) y su caracterización, las tasas de actividad, empleo, desocupación y subocupación, ingresos de los ocupados y desocupados, pobreza e indigencia.

Existen algunas diferencias entre los datos de origen censal y los provenientes de EPH tales como: la PEA (Población Económicamente Activa) se determina, en los censos, a partir de la población de 14 años y más, mientras que para la Encuesta Permanente de Hogares la PEA se establece a partir de los 10 años y los datos censales no permiten calcular la tasa de subocupación, ni los ingresos. Los dominios geográficos son distintos: el Censo ofrece información por departamento, mientras que la EPH se limita al aglomerado San Salvador de Jujuy-Palpalá.

5. Trabajo e Ingresos

Cuadros

Cuadro 5.1	Condición de actividad según departamento. Provincia de Jujuy. Año 2010
Cuadro 5.2	Tasas de actividad, empleo y desocupación según departamento. Provincia de Jujuy. Año 2010
Cuadro 5.3	Población de 14 años y más en viviendas particulares por condición de actividad económica, según sexo y grupo de edad. Provincia de Jujuy. Año 2010
Cuadro 5.4	Indicadores Socioeconómicos de la población de 14 años y más en el aglomerado Jujuy-Palpalá por trimestre. Años 2010-2012
Cuadro 5.5	Indicadores demográficos de la población del aglomerado Jujuy-Palpalá por trimestre. Años 2010-2012
Cuadro 5.6	Tasa de actividad. Total País - NOA - San Salvador de Jujuy-Palpalá. Años 2009-2012
Cuadro 5.7	Tasa de desocupación. Total País - NOA - San Salvador de Jujuy-Palpalá. Años 2009-2012
Cuadro 5.8	Tasa de empleo. Total País - NOA - San Salvador de Jujuy-Palpalá. Años 2009-2012
Cuadro 5.9	Tasa de subocupación. Total País - NOA - San Salvador de Jujuy-Palpalá. Años 2009-2012
Cuadro 5.10	Población total según escala de ingreso individual. Aglomerado Jujuy - Palpalá. Año 2012
Cuadro 5.11	Población ocupada según ingreso de la ocupación principal. Aglomerado Jujuy - Palpalá. Año 2012
Cuadro 5.12	Población según escala de ingreso per cápita familiar. Aglomerado Jujuy - Palpalá. Año 2012
Cuadro 5.13	Hogares según escala de ingreso total familiar. Aglomerado Jujuy - Palpalá. Año 2012
Cuadro 5.14	Hogares según escala de ingreso per cápita familiar. Aglomerado Jujuy - Palpalá. Año 2012
Cuadro 5.15	Porcentaje de hogares bajo la línea de indigencia. Total País - NOA - San Salvador de Jujuy-Palpalá. Años 2009-2012

Cuadro 5.16	Porcentaje de personas bajo la línea de indigencia. Total País - NOA - San Salvador de Jujuy-Palpalá. Años 2009-2012
Cuadro 5.17	Porcentaje de hogares bajo la línea de pobreza. Total País - NOA - San Salvador de Jujuy-Palpalá. Años 2009-2012
Cuadro 5.18	Porcentaje de personas bajo la línea de pobreza. Total País - NOA - San Salvador de Jujuy-Palpalá. Años 2009-2012

Gráficos

Gráfico 5.1	Tasas de actividad, empleo y desocupación según departamento. Provincia de Jujuy. Año 2010
Gráfico 5.2	Tasa de actividad. Total País - NOA - San Salvador de Jujuy-Palpalá. Años 2009-2012
Gráfico 5.3	Tasa de desocupación. Total País - NOA - San Salvador de Jujuy-Palpalá. Años 2009-2012
Gráfico 5.4	Tasa de empleo. Total País - NOA - San Salvador de Jujuy-Palpalá. Años 2009-2012
Gráfico 5.5	Tasa de subocupación. Total País - NOA - San Salvador de Jujuy-Palpalá. Años 2009-2012
Gráfico 5.6	Porcentaje de hogares bajo la línea de indigencia. Total País - NOA - San Salvador de Jujuy-Palpalá. Años 2009-2012
Gráfico 5.7	Porcentaje de personas bajo la línea de indigencia. Total País - NOA - San Salvador de Jujuy-Palpalá. Años 2009-2012
Gráfico 5.8	Porcentaje de hogares bajo la línea de pobreza. Total País - NOA - San Salvador de Jujuy-Palpalá. Años 2009-2012
Gráfico 5.9	Porcentaje de personas bajo la línea de pobreza. Total País - NOA - San Salvador de Jujuy-Palpalá. Años 2009-2012

Cuadro 5.1 Condición de actividad según departamento. Provincia de Jujuy. Año 2010

Departamento	Total	Ocupado	Desocupado	Inactivo
Total	486.984	283.958	16.690	186.336
Cochinoca	8.138	3.839	328	3.971
El Carmen	68.362	39.240	1.941	27.181
Dr. Manuel Belgrano	197.364	125.196	7.380	64.788
Humahuaca	11.952	6.633	282	5.037
Ledesma	58.960	30.966	2.179	25.815
Palpalá	38.866	20.668	1.488	16.710
Rinconada	1.210	588	26	596
San Antonio	3.264	1.887	84	1.293
San Pedro	55.137	32.056	1.751	21.330
Santa Bárbara	12.248	6.205	284	5.759
Santa Catalina	1.775	920	16	839
Susques	2.021	999	44	978
Tilcara	8.464	4.826	262	3.376
Tumbaya	3.267	1.716	72	1.479
Valle Grande	1.602	781	47	774
Yaví	14.354	7.438	506	6.410

Fuente: INDEC. Censo Nacional de Población, Hogares y Viviendas 2010. Procesado con Redatam+SP, CEPAL/CELADE.

Cuadro 5.2 Tasas de actividad, empleo y desocupación según departamento. Provincia de Jujuy. Año 2010

Departamento	Tasa de actividad	Tasa de empleo	Tasa de desocupación
Cochinoca	51,2	47,2	7,9
El Carmen	60,2	57,4	4,7
Dr. Manuel Belgrano	67,2	63,4	5,6
Humahuaca	57,8	55,5	4,1
Ledesma	56,2	52,5	6,6
Palpalá	57,0	53,2	6,7
Rinconada	50,7	48,6	4,2
San Antonio	60,4	57,8	4,3
San Pedro	61,3	58,1	5,2
Santa Bárbara	53,0	50,7	4,4
Santa Catalina	52,7	51,8	1,7
Susques	51,6	49,4	4,2
Tilcara	60,1	57,0	5,2
Tumbaya	54,7	52,5	4,0
Valle Grande	51,7	48,8	5,7
Yaví	55,3	51,8	6,4

Fuente: INDEC. Censo Nacional de Población, Hogares y Viviendas 2010. Procesado con Redatam+SP, CEPAL/CELADE.

Cuadro 5.3 Población de 14 años y más en viviendas particulares por condición de actividad económica, según sexo y grupo de edad. Provincia de Jujuy. Año 2010

Sexo y grupo de edad	Población de 14 años y más en viviendas particulares	Condición de actividad económica			
		Población económicamente activa			Población no económicamente activa
		Total	Ocupada	Desocupada	
Total	486.984	300.648	283.958	16.690	186.336
14	15.246	2.792	2.687	105	12.454
15-19	70.825	21.221	18.796	2.425	49.604
20-24	54.131	33.102	29.354	3.748	21.029
25-29	52.760	39.454	36.419	3.035	13.306
30-34	53.065	42.429	40.155	2.274	10.636
35-39	44.668	36.558	35.067	1.491	8.110
40-44	36.163	29.849	28.834	1.015	6.314
45-49	33.023	26.918	26.133	785	6.105
50-54	30.115	23.294	22.620	674	6.821
55-59	27.216	19.420	18.869	551	7.796
60-64	22.032	12.785	12.468	317	9.247
65-69	16.946	6.671	6.535	136	10.275
70-74	12.749	3.372	3.303	69	9.377
75-79	9.087	1.759	1.718	41	7.328
80 y más	8.958	1.024	1.000	24	7.934
Varones	234.835	170.458	163.612	6.846	64.377
14	7.682	1.569	1.506	63	6.113
15-19	35.549	12.800	11.548	1.252	22.749
20-24	26.647	19.540	17.970	1.570	7.107
25-29	25.707	22.784	21.687	1.097	2.923
30-34	25.851	24.008	23.254	754	1.843
35-39	21.581	20.289	19.796	493	1.292
40-44	17.249	16.193	15.838	355	1.056
45-49	15.730	14.627	14.336	291	1.103
50-54	14.148	12.678	12.371	307	1.470
55-59	13.027	10.965	10.660	305	2.062
60-64	10.393	7.654	7.458	196	2.739
65-69	7.942	3.948	3.858	90	3.994
70-74	5.866	1.895	1.857	38	3.971
75-79	4.024	982	959	23	3.042
80 y más	3.439	526	514	12	2.913

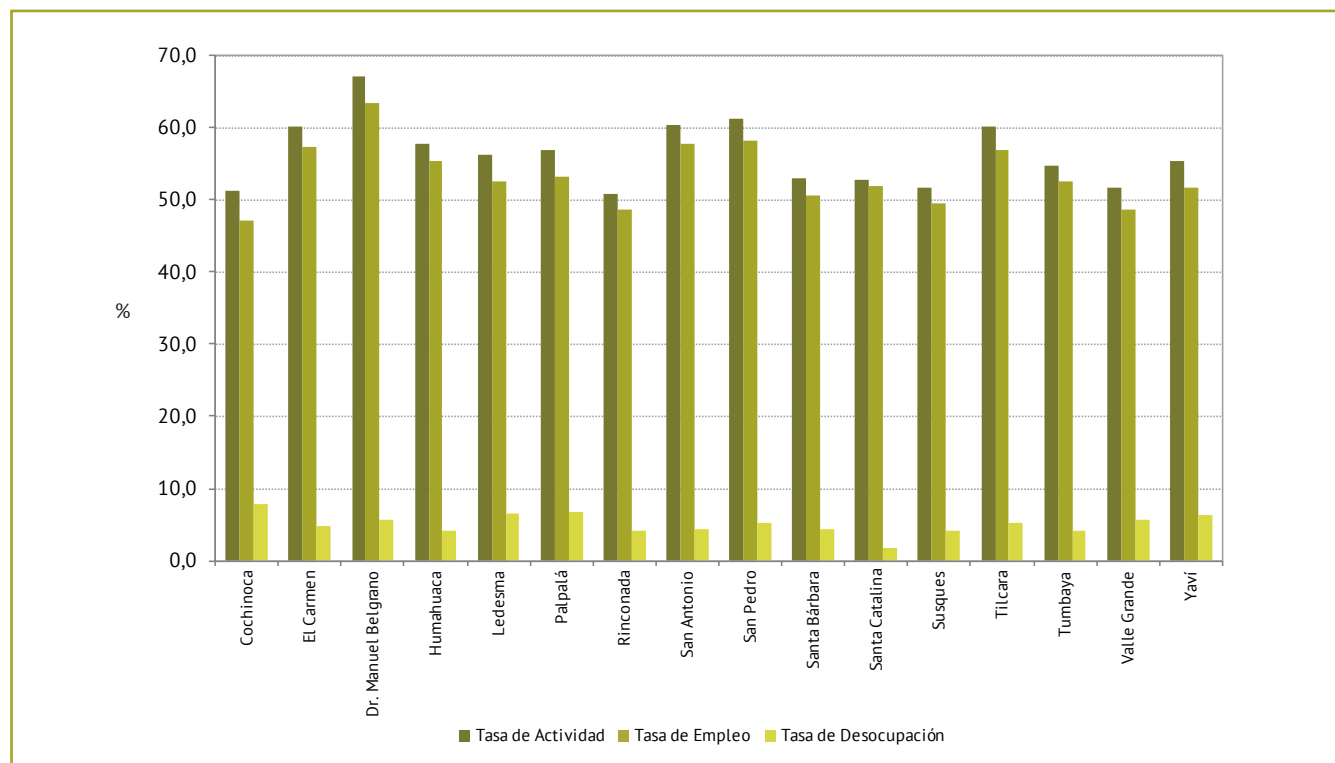
(continúa)

Cuadro 5.3 (Conclusión)

Sexo y grupo de edad	Población de 14 años y más en viviendas particulares	Condición de actividad económica			
		Población económicamente activa			Población no económicamente activa
		Total	Ocupada	Desocupada	
Mujeres	252.149	130.190	120.346	9.844	121.959
14	7.564	1.223	1.181	42	6.341
15-19	35.276	8.421	7.248	1.173	26.855
20-24	27.484	13.562	11.384	2.178	13.922
25-29	27.053	16.670	14.732	1.938	10.383
30-34	27.214	18.421	16.901	1.520	8.793
35-39	23.087	16.269	15.271	998	6.818
40-44	18.914	13.656	12.996	660	5.258
45-49	17.293	12.291	11.797	494	5.002
50-54	15.967	10.616	10.249	367	5.351
55-59	14.189	8.455	8.209	246	5.734
60-64	11.639	5.131	5.010	121	6.508
65-69	9.004	2.723	2.677	46	6.281
70-74	6.883	1.477	1.446	31	5.406
75-79	5.063	777	759	18	4.286
80 y más	5.519	498	486	12	5.021

Nota: se incluye a las personas viviendo en situación de calle.

Fuente: INDEC. Censo Nacional de Población, Hogares y Viviendas 2010.

Gráfico 5.1 Tasas de actividad, empleo y desocupación según departamento. Provincia de Jujuy. Año 2010

Fuente: INDEC. Censo Nacional de Población, Hogares y Viviendas 2010.

Cuadro 5.4 Indicadores Socioeconómicos de la población de 14 años y más en el aglomerado Jujuy-Palpalá por trimestre. Años 2010-2012

Tasas	Año 2010 Trimestre				Año 2011 Trimestre				Año 2012 Trimestre			
	1º	2º	3º	4º	1º	2º	3º	4º	1º	2º	3º	4º
Tasa de Actividad	56,7	55,2	54,1	54,4	57,3	57,1	57,0	52,6	56,3	54,1	55,5	51,4
Tasa de Actividad de mujeres	47,0	45,1	46,1	46,8	48,9	49,2	46,9	42,8	48,7	45,9	44,3	40,2
Tasa de Actividad de varones	67,0	66,8	63,1	62,5	66,2	66,1	68,7	63,1	65,1	63,5	67,7	63,8
Tasa de Actividad de jefes de hogar	73,5	71,1	72,4	71,3	73,0	70,8	72,1	69,0	72,5	69,6	71,3	69,8
Tasa de Actividad de mujeres hasta 29 años	35,6	28,9	29,9	32,2	32,5	35,9	34,6	28,2	29,0	24,8	25,6	20,1
Tasa de Actividad de mujeres de 30 a 64 años	64,5	65,3	66,1	64,3	67,7	65,7	64,9	61,2	70,8	67,2	65,5	63,1
Tasa de Actividad de varones hasta 29 años	49,3	47,7	42,0	38,8	48,3	47,3	48,4	42,4	44,6	45,6	49,9	38,6
Tasa de Actividad de varones de 30 a 64 años	89,7	91,7	89,2	89,3	89,4	91,7	92,4	89,2	90,4	87,0	91,5	92,3
Tasa de Empleo	53,1	51,3	51,4	52,1	53,7	54,3	54,8	49,8	52,0	51,8	52,8	49,2
Tasa de Empleo de mujeres	43,7	41,4	43,5	44,5	44,3	47,0	45,2	39,4	44,3	44,5	40,8	38,1
Tasa de Empleo de varones	63,1	62,6	60,4	60,3	63,6	62,6	65,9	60,9	60,8	60,1	65,9	61,5
Tasa de Empleo de jefes de hogar	71,6	67,6	70,5	70,7	71,0	69,3	71,1	67,7	71,1	69,0	70,2	68,3
Tasa de Empleo de mujeres hasta 29 años	30,0	23,3	28,0	29,0	25,0	32,4	30,8	21,6	23,0	22,2	22,1	17,0
Tasa de Empleo de mujeres de 30 a 64 años	62,0	62,1	62,4	62,3	64,3	63,9	64,4	59,2	66,7	66,4	61,2	61,4
Tasa de Empleo de varones hasta 29 años	44,9	41,7	37,9	35,5	44,7	43,8	44,1	39,4	38,1	40,1	48,2	35,8
Tasa de Empleo de varones de 30 a 64 años	85,7	88,5	87,2	87,6	87,2	87,6	90,4	87,4	87,2	84,5	89,3	90,1
Tasa de Desocupación	6,4	7,1	5,0	4,1	6,3	5,0	3,9	5,4	7,6	4,3	4,8	4,2
Tasa de Desocupación de mujeres	7,1	8,2	5,7	4,8	9,3	4,6	3,6	7,9	8,9	3,0	7,9	5,1
Tasa de Desocupación de varones	5,8	6,2	4,3	3,6	3,9	5,3	4,2	3,5	6,5	5,4	2,7	3,5
Tasa de Desocupación de jefes de hogar	2,6	4,9	2,7	0,8	2,6	2,2	1,3	1,9	1,9	0,8	1,6	2,1
Tasa de Desocupación de mujeres hasta 29 años	15,8	19,1	6,3	10,1	23,1	9,8	11,1	23,5	20,6	10,5	13,5	15,6
Tasa de Desocupación de mujeres de 30 a 64 años	3,9	4,9	5,7	3,1	5,0	2,7	0,7	3,2	5,7	1,1	6,5	2,7
Tasa de Desocupación de varones hasta 29 años	9,0	12,6	9,8	8,4	7,5	7,4	8,9	7,1	14,5	12,0	3,5	7,2
Tasa de Desocupación de varones de 30 a 64 años	4,5	3,4	2,3	2,0	2,4	4,6	2,2	2,1	3,6	2,8	2,4	2,4
Tasa de Subocupación Horaria	10,0	11,1	7,5	7,1	6,8	7,2	8,6	5,4	5,4	3,8	4,9	4,8
Subocupado Demandante	7,6	9,9	5,7	6,3	4,9	5,8	7,3	4,6	5,0	3,7	3,3	4,6
Subocupado No Demandante	2,4	1,2	1,8	0,8	1,8	1,4	1,4	0,8	0,4	0,1	1,5	0,2
Tasa de Sobreocupación Horaria	30,4	31,2	26,9	35,0	34,3	32,2	33,3	36,0	34,3	32,1	33,0	35,8
Tasa de Demandante de Empleo	25,5	29,9	15,1	22,4	18,3	23,5	19,6	19,1	20,2	17,4	15,1	15,8
Población Ocupada												
Asalariado	65,4	71,3	74,7	74,6	74,2	71,4	72,4	73,3	71,8	75,0	72,8	72,0
No asalariados	34,6	28,7	25,3	25,4	25,8	28,6	27,6	26,7	28,2	25,0	27,2	28,0
Asalariados sin Descuento Jubilatorio	42,7	40,5	39,0	39,6	42,6	37,7	40,0	40,0	43,2	38,7	40,8	40,3

Fuente: INDEC. Encuesta Permanente de Hogares (EPH).

Cuadro 5.5 Indicadores demográficos de la población del aglomerado Jujuy-Palpalá por trimestre. Años 2010-2012

Indicadores	Año 2010 Trimestre				Año 2011 Trimestre				Año 2012 Trimestre			
	1°	2°	3°	4°	1°	2°	3°	4°	1°	2°	3°	4°
Población total por sexo												
Varones	48,4	48,4	48,4	48,4	49,0	49,0	49,0	49,0	49,0	49,0	49,0	49,0
Mujeres	51,6	51,6	51,6	51,6	51,0	51,0	51,0	51,0	51,0	51,0	51,0	51,0
Población total por edad												
Hasta 9 años	18,4	17,8	18,2	18,0	18,1	18,8	17,2	16,9	18,4	17,5	16,6	16,5
10 a19 años	18,6	20,1	19,9	19,6	20,7	19,3	19,9	21,8	20,3	21,1	21,9	21,9
20 a 29 años	18,1	17,2	17,0	17,4	15,8	16,5	17,5	15,9	15,6	15,5	15,5	15,6
30 a 39 años	14,6	15,0	14,3	14,2	14,3	14,8	14,3	13,4	13,8	14,4	14,6	14,8
40 a 49 años	11,1	10,8	11,4	11,5	11,7	11,2	11,7	12,6	12,4	11,8	11,7	11,5
50 a 59 años	8,4	7,8	8,5	8,8	8,1	7,6	8,4	8,2	8,8	8,7	8,3	8,3
60 a 69 años	5,8	6,1	6,3	6,3	6,1	6,8	6,1	6,2	5,7	5,7	5,8	6,1
70 años y mas	5,0	5,3	4,4	4,0	5,2	5,0	4,9	5,0	5,0	5,2	5,5	5,4
Población total por relación de parentesco												
Jefes	25,5	25,0	25,5	25,6	26,0	26,1	26,2	25,4	25,7	26,8	26,2	25,8
Cónyuges	14,3	14,0	15,4	15,3	15,7	15,0	14,9	14,1	14,5	15,4	15,0	15,0
Hijos	43,2	44,3	46,7	45,5	43,2	44,9	46,8	45,4	44,4	43,5	44,5	45,1
Otros Familiares	16,6	16,6	12,3	13,5	14,7	13,9	11,8	14,8	15,3	14,0	14,2	14,1
Otros Componentes	0,4	0,1	0,2	0,0	0,4	0,1	0,3	0,3	0,1	0,2	0,1	0,0
Total de jefes por sexo												
Varones	60,4	59,7	63,3	64,6	65,4	60,6	60,6	62,5	60,2	62,7	61,0	60,9
Mujeres	39,6	40,3	36,7	35,4	34,6	39,4	39,4	37,5	39,8	37,3	39,0	39,1
Total de jefes por edad												
Hasta 49 años	52,8	52,1	53,4	53,3	53,0	53,4	54,5	51,9	49,6	52,7	50,9	50,3
50 años y mas	47,2	47,9	46,6	46,7	47,0	46,6	45,5	48,1	50,4	47,3	49,1	49,7
Total de jefas mujeres por edad												
Hasta 49 años	44,7	43,4	50,8	48,8	45,5	48,5	51,9	47,7	48,1	51,2	46,5	48,1
50 años y mas	55,3	56,6	49,2	51,2	54,5	51,5	48,1	52,3	51,9	48,8	53,5	51,9
Tamaño del hogar												
Unipersonal	10,5	10,7	9,3	9,8	11,7	11,1	10,9	11,9	12,0	13,3	11,9	12,2
2 a 4 personas	57,2	54,9	57,6	53,4	54,4	59,5	58,8	51,9	52,9	57,5	58,4	55,6
5 personas y mas	32,3	34,5	33,1	36,8	33,8	29,4	30,3	36,2	35,1	29,2	29,7	32,2
Promedio de personas por hogar	3,9	4,0	3,9	3,9	3,9	3,8	3,8	3,9	3,9	3,7	3,8	3,9
Promedio de menores de 14 años	0,9	1,0	0,9	1,0	0,9	0,9	0,9	0,9	0,9	0,9	0,9	0,9
Promedio de mayores de 64 años	0,3	0,3	0,3	0,3	0,3	0,3	0,3	0,3	0,3	0,3	0,3	0,3
Porcentaje de mujeres entre 14 y 20 años unidas o casadas	0,7	0,8	1,5	1,2	1,4	1,1	1,0	1,5	1,0	1,3	1,6	1,3

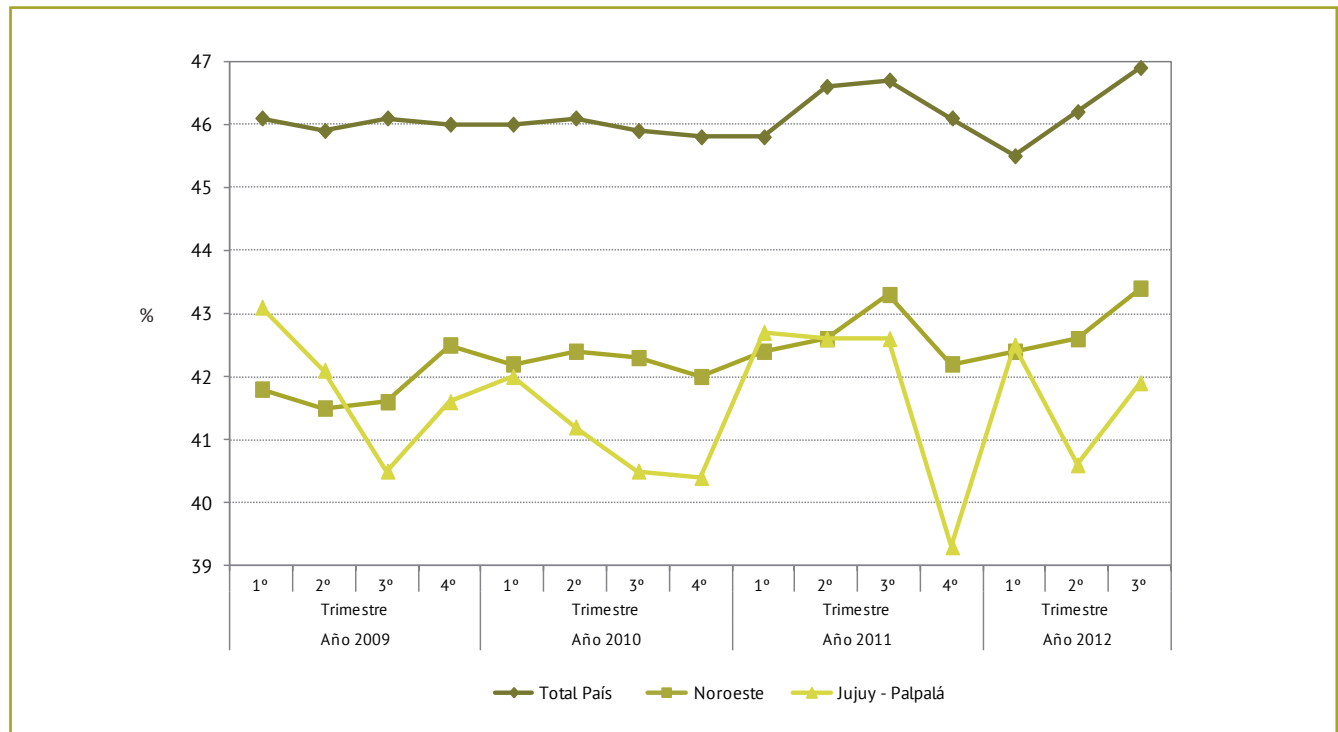
Fuente: INDEC, Encuesta Permanente de Hogares (EPH).

Cuadro 5.6 Tasa de actividad. Total País - NOA - San Salvador de Jujuy-Palpalá. Años 2009-2012

Área Geográfica	Año 2009 trimestre				Año 2010 trimestre				Año 2011 trimestre				Año 2012 trimestre			
	1°	2°	3°	4°	1°	2°	3°	4°	1°	2°	3°	4°	1°	2°	3°	4°
Total País	46,1	45,9	46,1	46,0	46,0	46,1	45,9	45,8	45,8	46,6	46,7	46,1	45,5	46,2	46,9	46,3
Noroeste	41,8	41,5	41,6	42,5	42,2	42,4	42,3	42,0	42,4	42,6	43,3	42,2	42,4	42,6	43,4	42,0
Jujuy - Palpalá	43,1	42,1	40,5	41,6	42,0	41,2	40,5	40,4	42,7	42,6	42,6	39,3	42,5	40,6	41,9	38,7

Fuente: INDEC. Encuesta Permanente de Hogares (EPH).

Gráfico 5.2 Tasa de actividad. Total País - NOA - San Salvador de Jujuy-Palpalá. Años 2009-2012

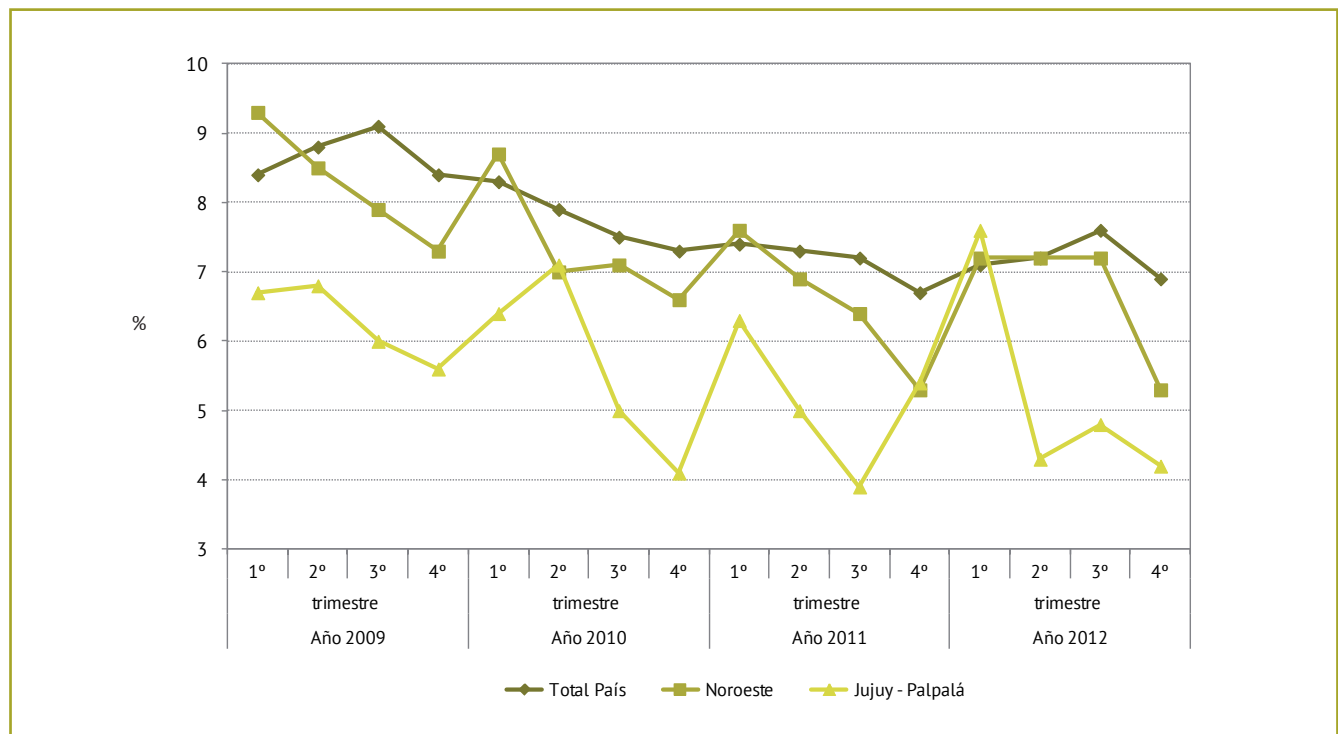


Fuente: INDEC. Encuesta Permanente de Hogares (EPH).

Cuadro 5.7 Tasa de desocupación. Total País - NOA - San Salvador de Jujuy-Palpalá. Años 2009-2012

Área Geográfica	Año 2009 trimestre				Año 2010 trimestre				Año 2011 trimestre				Año 2012 trimestre			
	1°	2°	3°	4°	1°	2°	3°	4°	1°	2°	3°	4°	1°	2°	3°	4°
Total País	8,4	8,8	9,1	8,4	8,3	7,9	7,5	7,3	7,4	7,3	7,2	6,7	7,1	7,2	7,6	6,9
Noroeste	9,3	8,5	7,9	7,3	8,7	7,0	7,1	6,6	7,6	6,9	6,4	5,3	7,2	7,2	7,2	5,3
Jujuy - Palpalá	6,7	6,8	6,0	5,6	6,4	7,1	5,0	4,1	6,3	5,0	3,9	5,4	7,6	4,3	4,8	4,2

Fuente: INDEC. Encuesta Permanente de Hogares (EPH).

Gráfico 5.3 Tasa de desocupación. Total País - NOA - San Salvador de Jujuy-Palpalá. Años 2009-2012

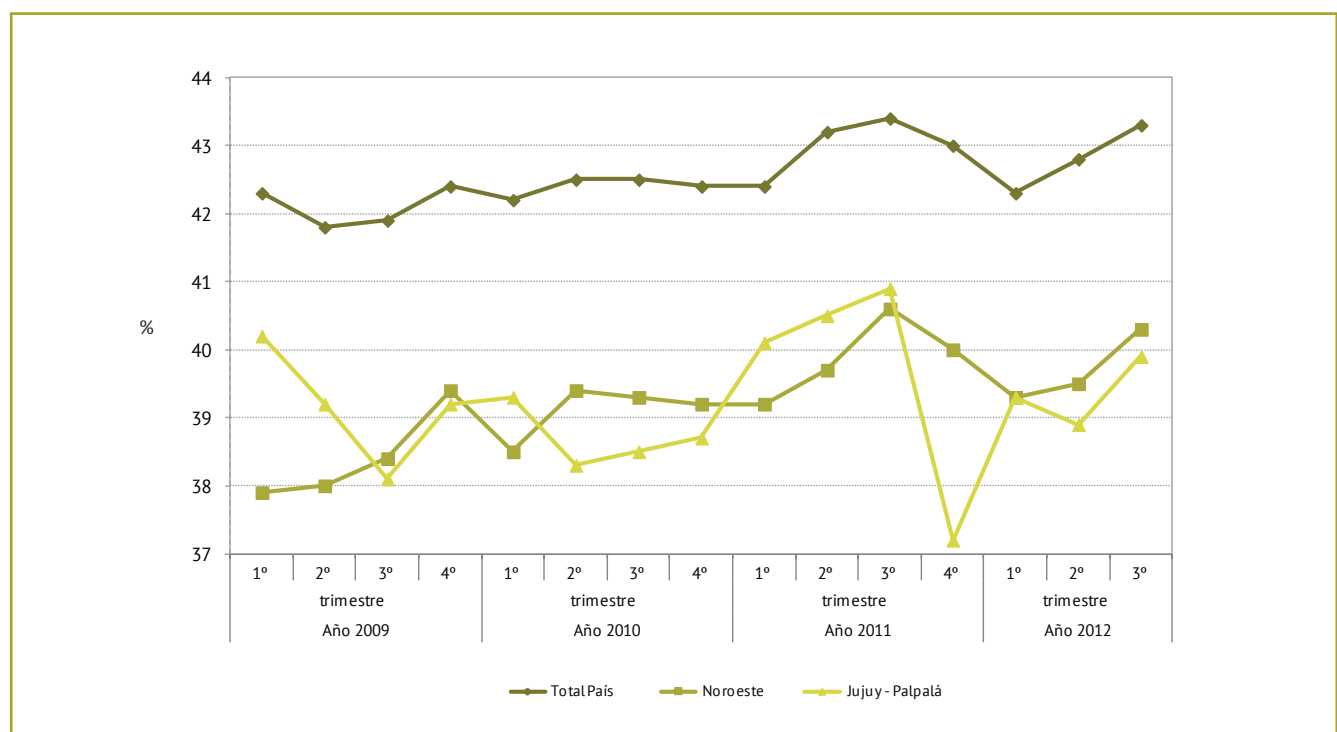
Fuente: INDEC. Encuesta Permanente de Hogares (EPH).

Cuadro 5.8 Tasa de empleo. Total País - NOA - San Salvador de Jujuy-Palpalá. Años 2009-2012

Área Geográfica	Año 2009 trimestre				Año 2010 trimestre				Año 2011 trimestre				Año 2012 trimestre			
	1°	2°	3°	4°	1°	2°	3°	4°	1°	2°	3°	4°	1°	2°	3°	4°
Total País	42,3	41,8	41,9	42,4	42,2	42,5	42,5	42,4	42,4	43,2	43,4	43,0	42,3	42,8	43,3	43,1
Noroeste	37,9	38,0	38,4	39,4	38,5	39,4	39,3	39,2	39,2	39,7	40,6	40,0	39,3	39,5	40,3	39,8
Jujuy - Palpalá	40,2	39,2	38,1	39,2	39,3	38,3	38,5	38,7	40,1	40,5	40,9	37,2	39,3	38,9	39,9	37,1

Fuente: INDEC. Encuesta Permanente de Hogares (EPH).

Gráfico 5.4 Tasa de empleo. Total País - NOA - San Salvador de Jujuy-Palpalá. Años 2009-2012

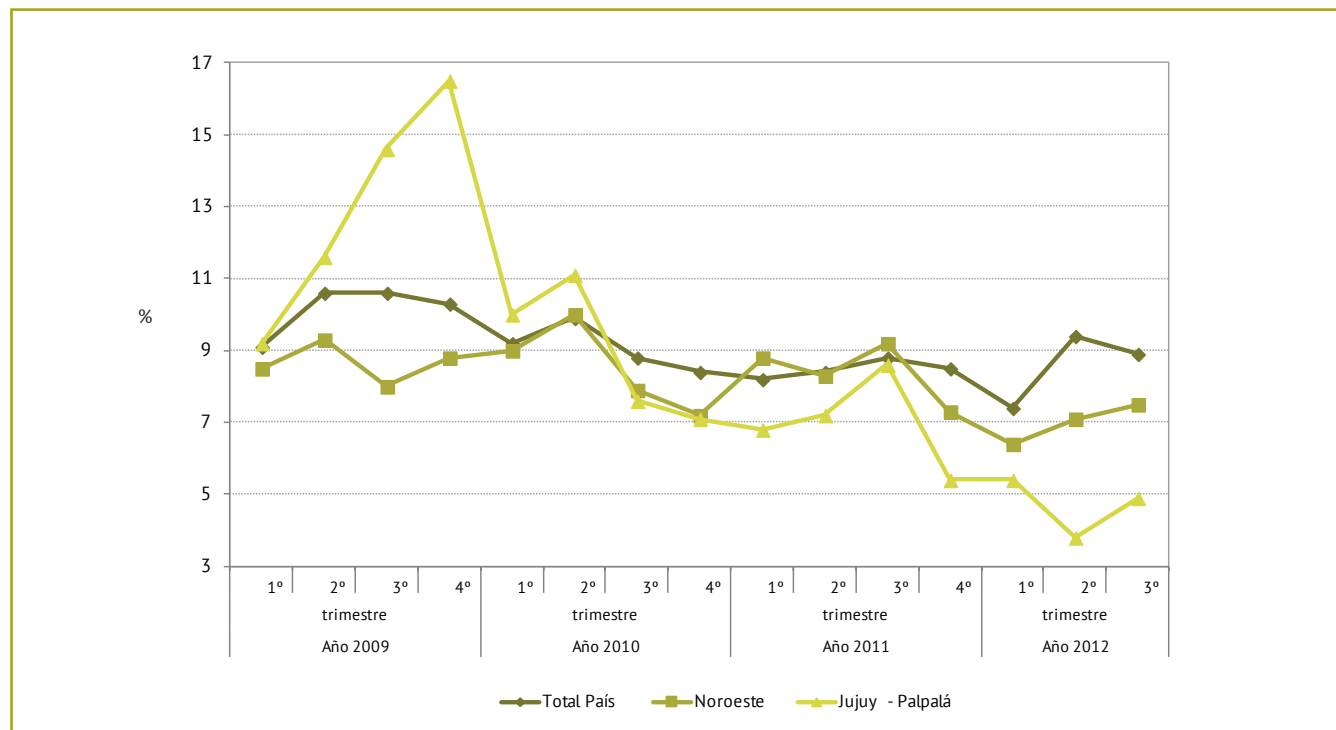


Fuente: INDEC. Encuesta Permanente de Hogares (EPH).

Cuadro 5.9 Tasa de subocupación. Total País - NOA - San Salvador de Jujuy-Palpalá. Años 2009-2012

Área Geográfica	Año 2009 trimestre				Año 2010 trimestre				Año 2011 trimestre				Año 2012 trimestre			
	1°	2°	3°	4°	1°	2°	3°	4°	1°	2°	3°	4°	1°	2°	3°	4°
Total País	9,1	10,6	10,6	10,3	9,2	9,9	8,8	8,4	8,2	8,4	8,8	8,5	7,4	9,4	8,9	9,0
Noroeste	8,5	9,3	8,0	8,8	9,0	10,0	7,9	7,2	8,8	8,3	9,2	7,3	6,4	7,1	7,5	6,0
Jujuy - Palpalá	9,2	11,6	14,6	16,5	10,0	11,1	7,6	7,1	6,8	7,2	8,6	5,4	5,4	3,8	4,9	4,8

Fuente: INDEC. Encuesta Permanente de Hogares (EPH).

Gráfico 5.5 Tasa de subocupación. Total País - NOA - San Salvador de Jujuy-Palpalá. Años 2009-2012

Fuente: INDEC. Encuesta Permanente de Hogares (EPH).

Cuadro 5.10 Población total según escala de ingreso individual. Aglomerado Jujuy - Palpalá. Año 2012

4° trimestre de 2012

Grupo decílico	Mínimo	Máximo	Población en miles	% de la población	Ingresos en miles de pesos	% de la suma de los ingresos	Media
1	150	760	16	10	6.616	1,4	409
2	760	1.200	16	10	15.617	3,4	972
3	1.200	1.600	16	10	22.946	5,0	1.411
4	1.600	2.000	16	10	28.915	6,3	1.791
5	2.000	2.300	16	10	33.114	7,2	2.058
6	2.300	2.800	16	10	40.409	8,8	2.496
7	2.800	3.000	16	10	47.439	10,3	2.977
8	3.000	4.000	16	10	56.811	12,3	3.464
9	4.000	5.000	16	10	72.078	15,6	4.403
10	5.000	30.000	16	10	137.738	29,8	8.633
Personas con ingresos	150	30.000	162	50	461.685	100,0	2.858
Personas sin ingresos			158	50			
Total			320	100			

3° trimestre de 2012

Grupo decílico	Mínimo	Máximo	Población en miles	% de la población	Ingresos en miles de pesos	% de la suma de los ingresos	Media
1	100	600	17	10	6.332	1,2	377
2	600	1.100	17	10	15.281	3,0	907
3	1.100	1.500	17	10	21.275	4,2	1.274
4	1.500	1.840	17	10	27.601	5,4	1.638
5	1.860	2.200	17	10	33.552	6,6	2.010
6	2.200	2.600	17	10	40.991	8,0	2.434
7	2.600	3.310	17	10	49.942	9,8	2.976
8	3.400	4.500	17	10	63.909	12,5	3.809
9	4.500	6.000	17	10	84.084	16,5	5.018
10	6.000	35.000	17	10	166.973	32,7	9.936
Personas con ingresos	100	35.000	168	53	509.941	100,0	3.039
Personas sin ingresos			151	47			
Total			319	100			

2° trimestre de 2012

Grupo decílico	Mínimo	Máximo	Población en miles	% de la población	Ingresos en miles de pesos	% de la suma de los ingresos	Media
1	50	600	17	10	5.898	1,4	356
2	600	1.000	17	10	13.999	3,3	843
3	1.000	1.400	17	10	19.426	4,6	1.161
4	1.440	1.687	16	10	25.315	6,0	1.542
5	1.700	2.000	17	10	31.498	7,5	1.904
6	2.000	2.500	17	10	37.313	8,8	2.247
7	2.500	3.000	17	10	45.095	10,7	2.725
8	3.000	3.800	17	10	54.994	13,0	3.310
9	3.800	5.000	17	10	70.862	16,8	4.271
10	5.000	15.600	17	10	117.255	27,8	7.074
Personas con ingresos	50	15.600	166	52	421.655	100,0	2.543
Personas sin ingresos			152	48			
Total			318	100			

1° trimestre de 2012

Grupo decílico	Mínimo	Máximo	Población en miles	% de la población	Ingresos en miles de pesos	% de la suma de los ingresos	Media
1	20	500	16	10	5.427	1,3	329
2	520	1.000	16	10	12.986	3,0	794
3	1.000	1.300	16	10	18.529	4,3	1.129
4	1.300	1.575	17	10	23.910	5,6	1.449
5	1.600	2.000	16	10	29.896	7,0	1.813
6	2.000	2.500	16	10	36.869	8,6	2.242
7	2.500	3.000	16	10	44.347	10,4	2.733
8	3.000	3.750	17	10	54.210	12,7	3.269
9	3.750	5.100	16	10	71.175	16,7	4.342
10	5.200	42.000	16	10	129.131	30,3	7.831
Personas con ingresos	20	42.000	164	52	426.479	100,0	2.594
Personas sin ingresos			152	48			
Total			317	100			

En el cálculo de las escalas decílicas de ingreso el corte dado por el 10% de la población perceptora, genera los límites del intervalo. La variable ingreso presenta gran frecuencia en valores típicos (jubilaciones, docentes, empleados de comercio, etc.). Dado que la variable de corte de la escala es la población (en 10%), puede suceder que los perceptores de esos valores típicos estén clasificado parte en un tramo de la escala y parte en el siguiente.

Fuente: INDEC. Encuesta Permanente de Hogares (EPH).

Cuadro 5.11 Población ocupada según ingreso de la ocupación principal. Aglomerado Jujuy - Palpalá. Año 2012

4° trimestre de 2012

Grupo decílico	Mínimo	Máximo	Población en miles	% de población	Ingresos en miles de pesos	% de la suma de ingresos	Promedio de horas trabajadas en la semana	Media
1	100	800	12	10	5.784	1,7	20	498
2	800	1.200	12	10	11.851	3,4	33	1.023
3	1.200	2.000	11	10	17.945	5,1	40	1.574
4	2.000	2.000	12	10	23.056	6,6	44	2.000
5	2.000	2.500	12	10	27.844	8,0	44	2.411
6	2.500	3.000	12	10	32.983	9,5	40	2.852
7	3.000	3.500	12	10	35.761	10,2	44	3.104
8	3.500	4.000	12	10	43.369	12,4	44	3.760
9	4.000	5.000	11	10	52.140	14,9	45	4.556
10	5.000	30.000	12	10	98.244	28,2	44	8.452
Ocupados con ingresos	100	30.000	115	97	348.976	100,0	40	3.025
Ocupados sin ingresos			3	3			37	
Total			119	100			40	

3° trimestre de 2012

Grupo decílico	Mínimo	Máximo	Población en miles	% de población	Ingresos en miles de pesos	% de la suma de ingresos	Promedio de horas trabajadas en la semana	Media
1	100	750	12	10	5.600	1,6	21	468
2	750	1.000	12	10	11.176	3,2	30	908
3	1.000	1.500	12	10	15.565	4,4	35	1.252
4	1.500	2.000	12	10	21.750	6,2	41	1.771
5	2.000	2.400	12	10	25.418	7,2	43	2.069
6	2.400	2.800	12	10	30.876	8,7	41	2.539
7	2.800	3.200	12	10	36.215	10,2	41	2.998
8	3.200	4.000	12	10	45.456	12,9	41	3.666
9	4.000	5.000	12	10	55.906	15,8	49	4.580
10	5.000	25.000	12	10	105.390	29,8	48	8.605
Ocupados con ingresos	100	25.000	122	99	353.352	100,0	39	2.888
Ocupados sin ingresos			5	1			29	
Total			127	100			39	

2º trimestre de 2012

Grupo decílico	Mínimo	Máximo	Población en miles	% de población	Ingresos en miles de pesos	% de la suma de ingresos	Promedio de horas trabajadas en la semana	Media
1	50	700	12	10	5.021	1,6	22	420
2	700	1.000	12	10	10.002	3,2	29	829
3	1.000	1.500	12	10	13.677	4,4	41	1.131
4	1.500	2.000	12	10	19.261	6,2	42	1.605
5	2.000	2.200	12	10	24.178	7,8	38	2.014
6	2.200	2.500	12	10	29.857	9,6	43	2.477
7	2.500	3.000	12	10	35.065	11,3	39	2.904
8	3.000	4.000	12	10	41.573	13,4	43	3.509
9	4.000	5.000	12	10	51.895	16,7	41	4.305
10	5.000	15.600	12	10	79.683	25,7	46	6.599
Ocupados con ingresos	50	15.600	120	98	310.213	100,0	38	2.580
Ocupados sin ingresos			3	2			33	
Total			123	100			38	

1º trimestre de 2012

Grupo decílico	Mínimo	Máximo	Población en miles	% de población	Ingresos en miles de pesos	% de la suma de ingresos	Promedio de horas trabajadas en la semana	Media
1	60	480	12	10	3.542	1,3	21	295
2	500	800	12	10	7.475	2,8	32	648
3	800	1.200	12	10	11.999	4,4	37	1.025
4	1.200	1.600	12	10	17.454	6,4	48	1.473
5	1.600	2.000	12	10	22.060	8,1	46	1.879
6	2.000	2.500	12	10	25.917	9,5	43	2.188
7	2.500	2.800	12	10	30.274	11,2	42	2.581
8	2.850	3.200	12	10	35.362	13,0	44	3.015
9	3.200	4.000	12	10	44.689	16,5	44	3.815
10	4.100	20.000	12	10	72.682	26,8	43	6.132
Ocupados con ingresos	60	20.000	118	95	271.454	100,0	40	2.306
Ocupados sin ingresos			7	5			42	
Total			124	100			40	

En el cálculo de las escalas decílicas de ingreso el corte dado por el 10% de la población perceptora, genera los límites del intervalo. La variable ingreso presenta gran frecuencia en valores típicos (jubilaciones, docentes, empleados de comercio, etc.). Dado que la variable de corte de la escala es la población (en 10%), puede suceder que los perceptores de esos valores típicos estén clasificado parte en un tramo de la escala y parte en el siguiente.

Fuente: INDEC. Encuesta Permanente de Hogares (EPH).

Cuadro 5.12 Población según escala de ingreso per cápita familiar. Aglomerado Jujuy - Palpalá. Año 2012

4° trimestre de 2012

Grupo decílico	Mínimo	Máximo	Población en Miles	% de población	Ingresos en Miles de Pesos	% de la suma de ingresos	Media	Mediana
1	150	445	32	10	10.304	2,2	321	335
2	445	560	32	10	16.292	3,5	508	520
3	560	670	32	10	19.830	4,3	625	630
4	670	830	32	10	24.028	5,2	748	750
5	832	1.070	32	10	29.860	6,5	942	950
6	1.075	1.280	32	10	38.046	8,2	1.182	1.186
7	1.280	1.600	32	10	46.483	10,1	1.459	1.475
8	1.600	1.900	32	10	55.729	12,1	1.729	1.740
9	1.900	2.667	32	10	70.554	15,3	2.199	2.167
10	2.667	15.000	32	10	150.559	32,6	4.719	3.740
Total	150	15.000	320	100	461.685	100,0	1.443	1.075

3° trimestre de 2012

Grupo decílico	Mínimo	Máximo	Población en Miles	% de población	Ingresos en Miles de Pesos	% de la suma de ingresos	Media	Mediana
1	0	450	32	10	11.518	2,3	361	382
2	457	600	32	10	17.231	3,4	541	555
3	600	800	32	10	22.408	4,4	703	700
4	800	875	32	10	26.717	5,2	834	830
5	875	1.053	32	10	30.939	6,1	972	975
6	1.053	1.250	32	10	36.287	7,1	1.137	1.125
7	1.250	1.600	32	10	44.670	8,8	1.404	1.380
8	1.600	2.010	32	10	59.407	11,6	1.865	1.850
9	2.010	3.000	32	10	79.939	15,7	2.488	2.440
10	3.000	18.000	32	10	180.826	35,5	5.712	4.500
Total	0	18.000	319	100	509.941	100,0	1.599	1.053

2° trimestre de 2012

Grupo decílico	Mínimo	Máximo	Población en Miles	% de población	Ingresos en Miles de Pesos	% de la suma de ingresos	Media	Mediana
1	0	426	32	10	10.229	2,4	322	370
2	426	550	32	10	15.790	3,7	497	500
3	550	680	32	10	19.196	4,6	605	600
4	680	850	32	10	23.878	5,7	751	750
5	850	1.017	32	10	29.805	7,1	936	944
6	1.017	1.250	32	10	36.025	8,5	1.133	1.125
7	1.250	1.550	32	10	44.023	10,4	1.390	1.400
8	1.550	1.940	32	10	54.536	12,9	1.718	1.667
9	1.940	2.580	32	10	70.702	16,8	2.218	2.200
10	2.580	10.800	32	10	117.471	27,9	3.698	3.425
Total	0	10.800	318	100	421.655	100,0	1.327	1.017

1° trimestre de 2012

Grupo decílico	Mínimo	Máximo	Población en Miles	% de población	Ingresos en Miles de Pesos	% de la suma de ingresos	Media	Mediana
1	20	403	32	10	9.296	2,2	295	330
2	403	538	32	10	14.517	3,4	460	460
3	538	644	32	10	18.600	4,4	584	584
4	644	800	32	10	22.905	5,4	722	716
5	800	1.014	32	10	27.818	6,5	880	857
6	1.014	1.200	32	10	34.964	8,2	1.106	1.100
7	1.200	1.429	32	10	41.466	9,7	1.307	1.300
8	1.429	1.985	32	10	52.649	12,3	1.662	1.600
9	1.985	2.638	32	10	71.247	16,7	2.247	2.210
10	2.638	24.000	32	10	133.017	31,2	4.213	3.533
Total	20	24.000	317	100	426.479	100,0	1.347	1.014

En el cálculo de las escalas decílicas de ingreso el corte dado por el 10% de la población perceptora, genera los límites del intervalo. La variable ingreso presenta gran frecuencia en valores típicos (jubilaciones, docentes, empleados de comercio, etc.).

Fuente: INDEC. Encuesta Permanente de Hogares (EPH).

Cuadro 5.13 Hogares según escala de ingreso total familiar. Aglomerado Jujuy - Palpalá. Año 2012

4° trimestre de 2012

Grupo decílico	Mínimo	Máximo	Hogares en miles	% de hogares	Ingresos en miles de pesos	% de la suma de ingresos	Media
1	180	1.800	8	10	10.341	2,2	1.251
2	1.800	2.500	8	10	16.941	3,7	2.086
3	2.500	3.000	8	10	22.959	5,0	2.746
4	3.000	3.800	8	10	27.971	6,1	3.380
5	3.800	4.500	8	10	33.851	7,3	4.119
6	4.500	5.300	8	10	40.000	8,7	4.825
7	5.300	6.500	8	10	48.781	10,6	5.884
8	6.500	8.000	8	10	61.060	13,2	7.291
9	8.000	10.000	8	10	69.725	15,1	8.681
10	10.000	40.000	8	10	130.056	28,2	15.679
Hogares con ingresos	180	40.000	83	100	461.685	100,0	5.594
Hogares sin ingresos			.	0			
Total			83	100			

3° trimestre de 2012

Grupo decílico	Mínimo	Máximo	Hogares en miles	% de hogares	Ingresos en miles de pesos	% de la suma de ingresos	Media
1	100	2.000	8	10	11.415	2,2	1.361
2	2.000	2.600	8	10	18.863	3,7	2.309
3	2.600	3.200	9	10	25.382	5,0	2.983
4	3.250	3.900	8	10	29.148	5,7	3.552
5	4.000	4.500	9	10	36.284	7,1	4.254
6	4.550	5.500	8	10	41.523	8,1	5.038
7	5.500	6.525	8	10	49.482	9,7	5.997
8	6.600	8.700	8	10	62.764	12,3	7.461
9	8.700	12.000	8	10	81.459	16,0	9.939
10	12.000	45.000	8	10	153.620	30,1	18.238
Hogares con ingresos	100	45.000	83	100	509.941	100,0	6.120
Hogares sin ingresos			0	0			
Total			83	100			

2° trimestre de 2012

Grupo decílico	Mínimo	Máximo	Hogares en miles	% de hogares	Ingresos en miles de pesos	% de la suma de ingresos	Media
1	250	1.500	9	10	8.480	2,0	992
2	1.500	2.130	9	10	15.751	3,7	1.841
3	2.150	3.000	8	10	21.081	5,0	2.562
4	3.000	3.500	8	10	27.193	6,4	3.206
5	3.500	4.200	8	10	31.941	7,6	3.827
6	4.200	4.800	9	10	38.908	9,2	4.525
7	4.800	5.970	9	10	45.809	10,9	5.342
8	6.000	7.200	8	10	54.111	12,8	6.573
9	7.200	9.730	8	10	71.455	16,9	8.450
10	9.800	22.000	9	10	106.927	25,4	12.574
Hogares con ingresos	250	22.000	85	99	421.655	100,0	4.988
Hogares sin ingresos			1	1			
Total			85	100			

1° trimestre de 2012

Grupo decílico	Mínimo	Máximo	Hogares en miles	% de hogares	Ingresos en miles de pesos	% de la suma de ingresos	Media
1	20	1.500	8	10	8.515	2,0	1.055
2	1.520	2.336	8	10	15.620	3,7	1.957
3	2.350	2.950	8	10	21.891	5,1	2.666
4	2.950	3.300	8	10	26.014	6,1	3.122
5	3.320	4.250	8	10	31.935	7,5	3.894
6	4.260	5.075	8	10	38.102	8,9	4.701
7	5.100	6.000	8	10	44.673	10,5	5.474
8	6.000	7.200	8	10	53.255	12,5	6.572
9	7.300	9.750	8	10	67.283	15,8	8.321
10	9.900	48.000	8	10	119.192	27,9	14.455
Hogares con ingresos	20	48.000	82	100	426.479	100,0	5.233
Hogares sin ingresos			.	0			
Total			82	100			

En el cálculo de las escalas decílicas de ingreso el corte dado por el 10% de la población perceptora, genera los límites del intervalo. La variable ingreso presenta gran frecuencia en valores típicos (jubilaciones, docentes, empleados de comercio, etc.).

Fuente: INDEC. Encuesta Permanente de Hogares (EPH).

Cuadro 5.14 Hogares según escala de ingreso per cápita familiar. Aglomerado Jujuy - Palpalá. Año 2012

4° trimestre de 2012

Grupo decílico	Mínimo	Máximo	Hogares en miles	% de hogares	Personas en miles	% de personas	Suma de los ingresos	% de la suma de ingresos	Media
1	150	500	8	10	45	14,0	16.189	3,5	358
2	500	657	8	10	45	14,2	26.394	5,7	583
3	663	813	8	10	36	11,1	26.032	5,6	731
4	816	1.100	8	10	38	12,0	36.426	7,9	953
5	1.123	1.375	8	10	37	11,5	45.172	9,8	1.227
6	1.388	1.640	8	10	33	10,2	50.120	10,9	1.531
7	1.650	1.986	8	10	26	8,0	45.921	9,9	1.794
8	2.000	2.425	8	10	23	7,3	49.990	10,8	2.149
9	2.467	3.625	8	10	20	6,4	60.263	13,1	2.939
10	3.740	15.000	8	10	17	5,5	105.178	22,8	6.309
Hogares con ingresos	150	15.000	83	100	320	100,0	461.685	100,0	1.857
Hogares sin ingresos			0	0	0	0,0			
Total			83	100	320	100,0			

3° trimestre de 2012

Grupo decílico	Mínimo	Máximo	Hogares en miles	% de hogares	Personas en miles	% de personas	Suma de los ingresos	% de la suma de ingresos	Media
1	50	503	8	10	45	14,2	18.206	3,6	394
2	508	750	8	10	44	13,6	27.815	5,5	649
3	750	875	8	10	39	12,2	31.962	6,3	821
4	883	1.088	8	10	40	12,6	40.067	7,9	993
5	1.090	1.333	8	10	33	10,2	38.907	7,6	1.200
6	1.336	1.778	8	10	30	9,5	45.997	9,0	1.524
7	1.800	2.050	9	10	27	8,4	51.281	10,1	1.923
8	2.067	2.900	8	10	25	7,8	61.089	12,0	2.461
9	2.933	4.450	8	10	18	5,5	59.321	11,6	3.366
10	4.460	18.000	8	10	19	5,8	135.298	26,5	7.566
Hogares con ingresos	50	18.000	83	100	319	100,0	509.941	100,0	2.097
Hogares sin ingresos			0	0	0	0,0			
Total			83	100	319	100,0			

2° trimestre de 2012

Grupo decílico	Mínimo	Máximo	Hogares en miles	% de hogares	Personas en miles	% de personas	Suma de los ingresos	% de la suma de ingresos	Media
1	70	497	8	10	41	13,1	15.579	3,7	359
2	500	633	8	10	43	13,7	23.857	5,7	552
3	633	844	8	10	40	12,5	28.737	6,8	728
4	850	1.000	8	10	31	9,7	28.467	6,8	946
5	1.000	1.250	8	10	33	10,3	36.433	8,6	1.122
6	1.250	1.500	9	10	32	10,2	44.563	10,6	1.395
7	1.500	1.900	8	10	29	9,1	48.460	11,5	1.677
8	1.917	2.350	8	10	28	8,7	57.965	13,7	2.114
9	2.350	3.280	8	10	22	6,9	60.527	14,4	2.820
10	3.300	10.800	8	10	18	5,7	77.066	18,3	4.437
Hogares con ingresos	70	10.800	85	99	316	99,4	421.655	100,0	1.615
Hogares sin ingresos			0	1	0	0,6			
Total			85	100	318	100,0			

1° trimestre de 2012

Grupo decílico	Mínimo	Máximo	Hogares en miles	% de hogares	Personas en miles	% de personas	Suma de los ingresos	% de la suma de ingresos	Media
1	20	417	8	10	40	12,6	12.684	3,0	310
2	425	584	8	10	40	12,7	20.614	4,8	511
3	592	793	8	10	46	14,6	31.696	7,4	695
4	800	1.040	8	10	36	11,3	31.971	7,5	893
5	1.043	1.245	8	10	34	10,7	38.637	9,1	1.133
6	1.250	1.500	8	10	31	9,9	42.307	9,9	1.358
7	1.500	1.940	8	10	25	7,8	41.859	9,8	1.667
8	1.950	2.500	8	10	26	8,3	56.394	13,2	2.150
9	2.500	3.250	8	10	19	6,2	54.542	12,8	2.807
10	3.300	24.000	8	10	19	6,0	95.775	22,5	5.520
Hogares con ingresos	20	24.000	82	100	317	100,0	426.479	100,0	1.710
Hogares sin ingresos			0	0	0	0,0			
Total			82	100	317	100,0			

En el cálculo de las escalas decílicas de ingreso el corte dado por el 10% de la población perceptora, genera los límites del intervalo. La variable ingreso presenta gran frecuencia en valores típicos (jubilaciones, docentes, empleados de comercio, etc.).

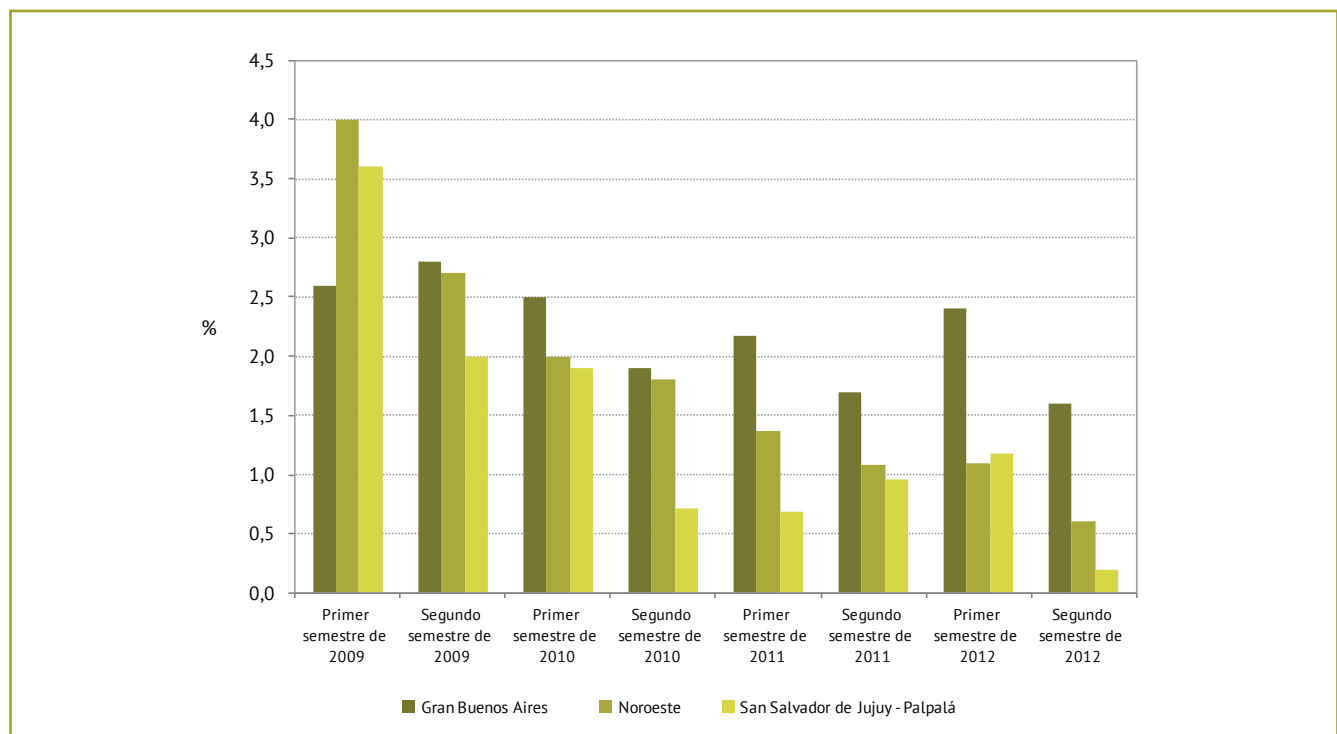
Fuente: INDEC. Encuesta Permanente de Hogares (EPH).

Cuadro 5.15 Porcentaje de hogares bajo la línea de indigencia. Total País - NOA - San Salvador de Jujuy-Palpalá. Años 2009-2012

Agglomerados / Regiones	Año 2009		Año 2010		Año 2011		Año 2012	
	1° semestre	2° semestre	1° semestre	2° semestre	1° semestre	2° semestre	1° semestre	2° semestre
Gran Buenos Aires	2,6	2,8	2,5	1,9	2,2	1,7	2,4	1,6
Noroeste	4,0	2,7	2,0	1,8	1,4	1,1	1,1	0,6
San Salvador de Jujuy - Palpalá	3,6	2,0	1,9	0,7	0,7	1,0	1,2	0,2

Fuente: INDEC. Encuesta Permanente de Hogares (EPH).

Gráfico 5.6 Porcentaje de hogares bajo la línea de indigencia. Total País - NOA - San Salvador de Jujuy-Palpalá. Años 2009-2012



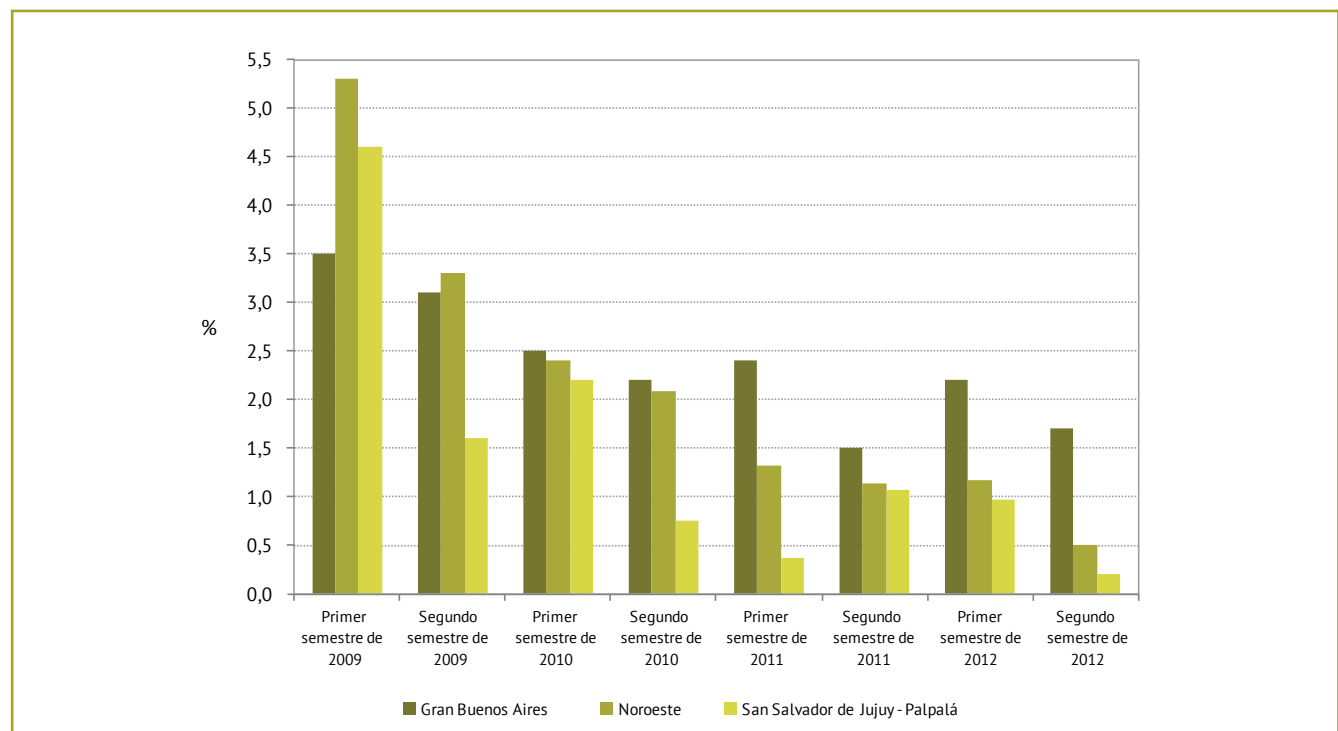
Fuente: INDEC. Encuesta Permanente de Hogares (EPH).

Cuadro 5.16 Porcentaje de personas bajo la línea de indigencia. Total País - NOA - San Salvador de Jujuy-Palpalá. Años 2009-2012

Aglomerados / Regiones	Año 2009		Año 2010		Año 2011		Año 2012	
	1° semestre	2° semestre	1° semestre	2° semestre	1° semestre	2° semestre	1° semestre	2° semestre
Gran Buenos Aires	3,5	3,1	2,5	2,2	2,4	1,5	2,2	1,7
Noroeste	5,3	3,3	2,4	2,1	1,3	1,1	1,2	0,5
San Salvador de Jujuy - Palpalá	4,6	1,6	2,2	0,7	0,4	1,1	1,0	0,2

Fuente: INDEC. Encuesta Permanente de Hogares (EPH).

Gráfico 5.7 Porcentaje de personas bajo la línea de indigencia. Total País - NOA - San Salvador de Jujuy-Palpalá. Años 2009-2012



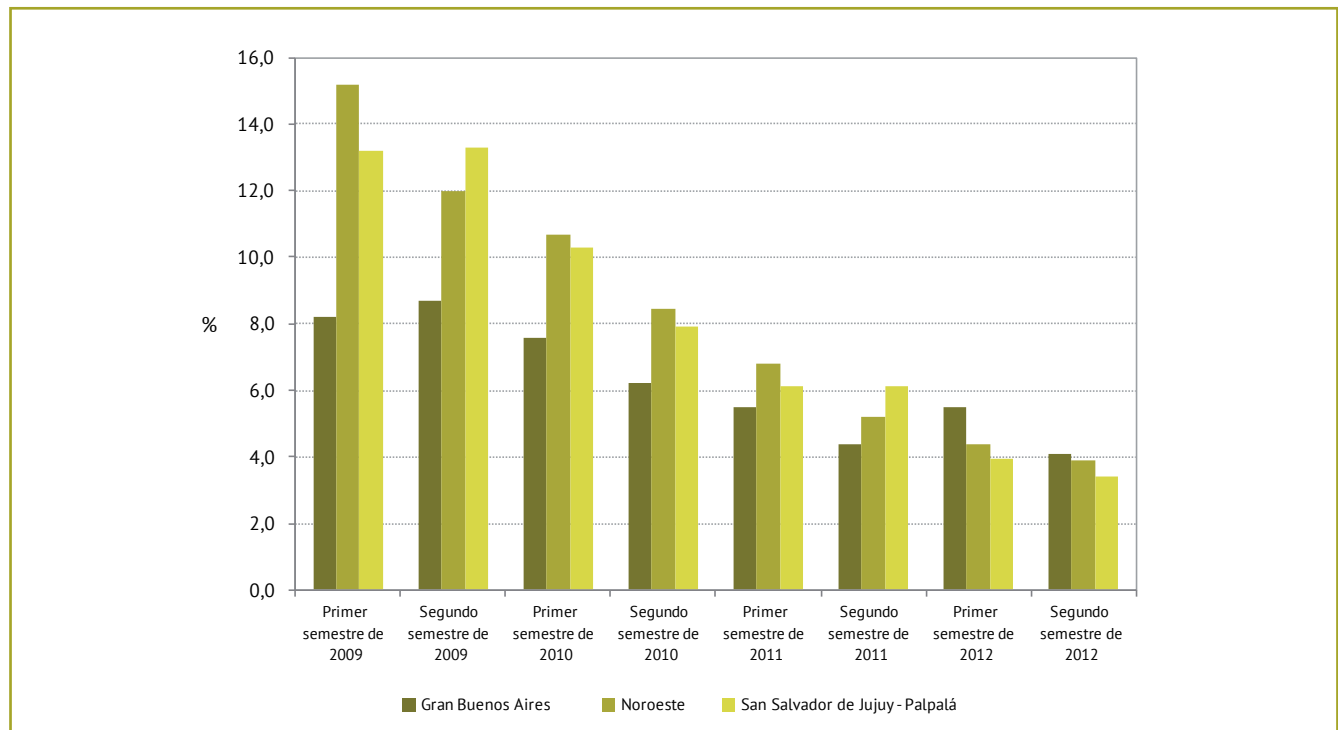
Fuente: INDEC. Encuesta Permanente de Hogares (EPH).

Cuadro 5.17 Porcentaje de hogares bajo la línea de pobreza. Total País - NOA - San Salvador de Jujuy-Palpalá. Años 2009-2012

Aglomerados / Regiones	Año 2009		Año 2010		Año 2011		Año 2012	
	1° semestre	2° semestre	1° semestre	2° semestre	1° semestre	2° semestre	1° semestre	2° semestre
Gran Buenos Aires	8,2	8,7	7,6	6,2	5,5	4,4	5,5	4,1
Noroeste	15,2	12,0	10,7	8,4	6,8	5,2	4,4	3,9
San Salvador de Jujuy - Palpalá	13,2	13,3	10,3	7,9	6,1	6,1	3,9	3,4

Fuente: INDEC. Encuesta Permanente de Hogares (EPH).

Gráfico 5.8 Porcentaje de hogares bajo la línea de pobreza. Total País - NOA - San Salvador de Jujuy-Palpalá. Años 2009-2012



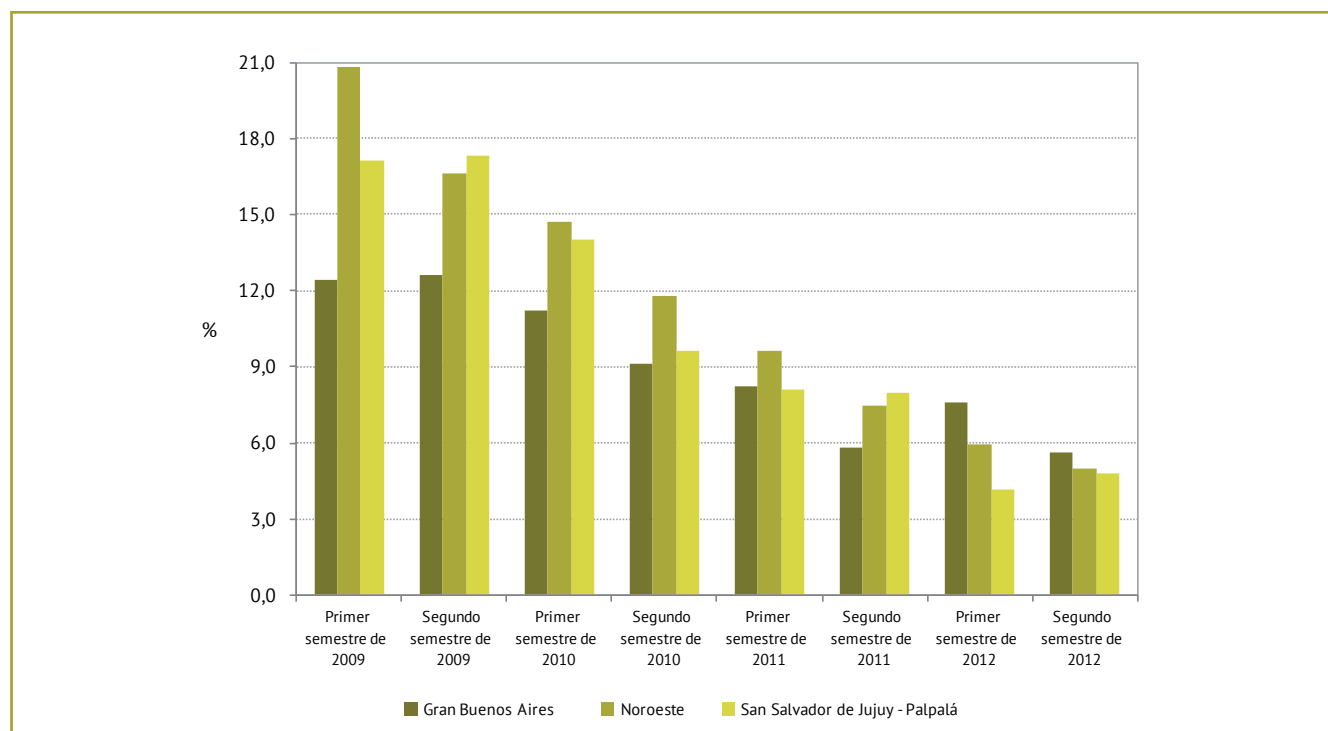
Fuente: INDEC. Encuesta Permanente de Hogares (EPH).

Cuadro 5.18 Porcentaje de personas bajo la línea de pobreza. Total País - NOA - San Salvador de Jujuy-Palpalá. Años 2009-2012

Aglomerados / Regiones	Año 2009		Año 2010		Año 2011		Año 2012	
	1° semestre	2° semestre	1° semestre	2° semestre	1° semestre	2° semestre	1° semestre	2° semestre
Gran Buenos Aires	12,4	12,6	11,2	9,1	8,2	5,8	7,6	5,6
Noroeste	20,8	16,6	14,7	11,8	9,6	7,5	5,9	5,0
San Salvador de Jujuy - Palpalá	17,1	17,3	14,0	9,6	8,1	8,0	4,1	4,8

Fuente: INDEC. Encuesta Permanente de Hogares (EPH).

Gráfico 5.9 Porcentaje de personas bajo la línea de pobreza. Total País - NOA - San Salvador de Jujuy-Palpalá. Años 2009-2012



Fuente: INDEC. Encuesta Permanente de Hogares (EPH).

