

Para una visión completa de la evolución demográfica de la Provincia de Jujuy, se presentan los datos de los Censos Nacionales de Población realizados desde 1869 hasta 2010, según departamento y región; a continuación cuatro subcapítulos presentan los datos fundamentales de la estructura y la dinámica de la población: Indicadores demográficos básicos, características de la Población Indígena (Encuesta Complementaria de Pueblos Indígenas – Años 2004-2005); Movimientos Migratorios y Proyecciones y Estimaciones de la Población al año 2040.

Los gráficos y cuadros constituyen un complemento para visualizar las principales características de la información presentada.

2. Población

Cuadros

2.1 Evolución histórica de la población

Cuadro 2.1.1	Población por censos según departamento. Provincia de Jujuy. Censos 1869–2010
Cuadro 2.1.2	Distribución porcentual de la población por censos según departamento. Provincia de Jujuy. Censos 1869–2010
Cuadro 2.1.3	Población por censos según región. Provincia de Jujuy. Censos 1869–2010

2.2 Indicadores demográficos básicos

Cuadro 2.2.1	Población por sexo, según departamento. Provincia de Jujuy. Censos 1991-2010
Cuadro 2.2.2	Población censada en 1980, 1991, 2001 y 2010. Variación intercensal absoluta y relativa según departamento. Provincia de Jujuy. Censos 1980-2010
Cuadro 2.2.3	Tasa media de crecimiento anual, variación relativa poblacional, según departamento. Provincia de Jujuy. Censos 1980-2010
Cuadro 2.2.4	Esperanza de vida al nacer por sexo y jurisdicción. Total del país. Años 1990/1992 y 2000/2001
Cuadro 2.2.5	Superficie y densidad poblacional, según departamento. Provincia de Jujuy. Censos 1991-2010
Cuadro 2.2.6	Población total por edad en grandes grupos y sexo, según departamento. Provincia de Jujuy. Año 2010
Cuadro 2.2.7	Promedio de hijos por mujer, según grupos etarios. Provincia de Jujuy. Años 2001-2010
Cuadro 2.2.8	Promedio de personas por hogar, según departamento. Provincia de Jujuy. Censos 1991-2010
Cuadro 2.2.9	Índice de masculinidad, según departamento. Provincia de Jujuy. Censos 1980-2010

2.3 Indicadores de la población indígena

Cuadro 2.3.1	Población indígena o descendiente de pueblos indígenas u originarios en viviendas particulares por sexo, según grupos quinquenales de edad. Provincia de Jujuy. Año 2010
--------------	--

Cuadro 2.3.2	Población Indígena por pueblo y región muestral. Años 2004-2005
Cuadro 2.3.3	Población de 10 años o más y tasa de alfabetismo, según pueblo indígena y región muestral. Años 2004-2005
Cuadro 2.3.4	Población indígena urbana y rural de 15 años o más según máximo nivel de instrucción alcanzado, según pueblo indígena y región muestral. Años 2004-2005
Cuadro 2.3.5	Población indígena según cobertura de obra social y/o plan de salud privado o mutual, según pueblo indígena y región muestral. Años 2004-2005
Cuadro 2.3.6	Población indígena de 60 años o más según recepción de jubilación o pensión, según pueblo indígena y región muestral. Años 2004-2005

2.4 Estructura familiar

Cuadro 2.4.1	Población de 14 años y más por estado civil legal y convivencia en pareja, según sexo y grupo de edad. Provincia de Jujuy. Año 2010
Cuadro 2.4.2	Jefes y jefas de hogar por estado civil legal y convivencia en pareja, según sexo y grupo de edad. Provincia de Jujuy. Año 2010
Cuadro 2.4.3	Población en hogares por relación o parentesco con el jefe o jefa del hogar, según sexo y grupo de edad del jefe/a y grupo de edad de los miembros del hogar. Provincia de Jujuy. Año 2010
Cuadro 2.4.4	Población en hogares por grupo de edad y sexo, según tipo de hogar y parentesco o relación con el jefe o jefa del hogar. Provincia de Jujuy. Año 2010
Cuadro 2.4.5	Hogares por cantidad de personas en el hogar, según sexo del jefe y tipo de hogar. Provincia de Jujuy. Año 2010

2.5 Movimientos migratorios

Cuadro 2.5.1	Población total nacida en el extranjero por lugar de nacimiento, según sexo y grupo de edad. Provincia de Jujuy. Año 2010
Cuadro 2.5.2	Población en viviendas particulares nacida en el extranjero por lugar de nacimiento, según año de llegada al país, en porcentaje. Provincia de Jujuy. Año 2010

Cuadro 2.5.3 Población de 5 años y más en viviendas particulares que reside habitualmente en esta provincia por sexo, según lugar de residencia en 2005. Provincia de Jujuy. Año 2010

2.6 Indicadores de ruralidad

Cuadro 2.6.1 Población urbana y rural censada en 1991 y por sexo en el año 2001 y 2010. Provincia de Jujuy

Cuadro 2.6.2 Tamaños y ritmo de crecimiento de la población rural, según departamento. Provincia de Jujuy. Censos 1980-2010

2.7 Proyecciones y estimaciones de la población

Cuadro 2.7.1 Población estimada al 1 de julio según año calendario por sexo. Provincia de Jujuy. Años 2010-2040

Cuadro 2.7.2 Población por sexo y grupos quinquenales de edad. Provincia de Jujuy. Años 2010-2040

Cuadro 2.7.3 Esperanza de vida al nacer por sexo y año, según provincia. Período 2015-2040

Cuadro 2.7.4 Tasas específicas de fecundidad por grupos quinquenales de edad y tasa global de fecundidad, según provincia. Año 2010

Cuadro 2.7.5 Tasa global de fecundidad por provincia. Período 2015-2040

Gráficos

Gráfico 2.1.1 Distribución porcentual de la población por censos según departamento. Provincia de Jujuy. Censos 1869–2010

Gráfico 2.1.2 Población por censos según región. Provincia de Jujuy. Censos 1869–2010

Gráfico 2.2.1 Pirámides de población. Provincia de Jujuy. Censos 2010 y 2001

Gráfico 2.2.2 Variación relativa poblacional, según departamento. Provincia de Jujuy. Censos 2001-2010

Gráfico 2.2.3 Promedio de hijos por mujer, según grupos etarios. Provincia de Jujuy. Años 2001-2010

Signos convencionales utilizados

- * Dato provisorio.
- Dato igual a cero.
- ... Dato no disponible a la fecha de presentación de los resultados.
- . Dato no registrado.
- /// Dato que no corresponde presentar debido a la naturaleza de las cosas o del cálculo.
- s Dato confidencial por aplicación de las reglas del secreto estadístico.
- e Dato estimado por extrapolación, proyección o imputación.
- Dato ínfimo, menos de la mitad del último dígito mostrado.

Signos utilizados para caracterizar la calidad de los datos estimados a partir de una muestra probabilística

- °° Dato igual a cero.
- .. Dato no significativo estadísticamente, con error estándar relativo mayor al 30%.

2.1 Evolución histórica de la población

Cuadro 2.1.1 Población por censos según departamento. Provincia de Jujuy. Censos 1869–2010

Departamento	Años									
	1869	1895	1914	1947	1960	1970	1980	1991	2001	2010
Total	40.319	49.713	77.511	166.700	241.462	302.436	410.188	512.329	611.888	673.307
Cochinoca	3.845	3.741	4.257	6.913	6.412	6.420	7.418	9.859	12.111	12.656
Dr. Manuel Belgrano ¹	7.629	10.165	14.117	41.955	72.062	108.378	167.394	184.920	238.012	265.249
El Carmen	3.170	5.406	7.582	12.632	20.005	27.808	44.203	62.291	84.667	97.039
Humahuaca	3.590	4.298	4.262	11.471	12.014	14.947	16.817	18.183	16.765	17.366
Ledesma	5.248	4.786	12.372	25.724	47.614	54.062	63.556	68.869	75.716	81.790
Palpalá ¹	///	///	///	///	///	///	///	43.521	48.199	52.631
Rinconada	2.395	1.681	1.616	4.916	2.832	4.243	3.774	3.076	2.298	2.488
San Antonio	916	1.049	1.505	2.245	2.364	2.489	2.923	2.704	3.698	4.466
San Pedro	2.228	5.639	15.218	23.579	41.129	47.626	57.261	66.130	71.037	75.037
Santa Bárbara ³	///	812	1.570	6.736	9.541	9.148	15.815	15.607	17.115	17.730
Santa Catalina	2.640	2.454	2.510	3.298	2.976	2.583	2.920	3.176	3.140	2.800
Susques ²	///	///	880	1.450	1.738	1.826	2.184	2.846	3.628	3.791
Tilcara	2.157	2.742	2.886	6.053	5.834	6.832	7.159	8.463	10.403	12.349
Tumbaya	1.643	2.030	2.799	4.479	4.531	4.222	4.210	4.175	4.553	4.658
Valle Grande	1.403	1.631	1.721	2.130	1.600	1.821	1.693	1.976	2.386	2.451
Yavi	3.455	3.279	4.216	13.119	10.810	10.031	12.861	16.533	18.160	20.806

⁽¹⁾ Los departamentos Dr. Manuel Belgrano y Palpalá hasta el Años 1986 formaban parte del Departamento Capital, por lo tanto hasta el Censo 1980 el dato de Dr. Manuel Belgrano corresponde a ambos departamentos.

⁽²⁾ El departamento Susques fue añadido al territorio provincial en el siglo XX, existía como Territorio Nacional de los Andes.

⁽³⁾ El departamento Santa Bárbara fue creado posterior al censo 1869.

Fuente: INDEC. Censos Nacionales de Población.

Cuadro 2.1.2 Distribución porcentual de la población por censos según departamento. Provincia de Jujuy. Censos 1869–2010

Departamento	Años									
	1869	1895	1914	1947	1960	1970	1980	1991	2001	2010
Total	40.319	49.713	77.511	166.700	241.462	302.436	410.188	512.329	611.888	673.307
Cochinoca	9,54	7,53	5,49	4,15	2,66	2,12	1,81	1,92	1,98	1,88
Dr. Manuel Belgrano ¹	18,92	20,45	18,21	25,17	29,84	35,84	40,81	36,09	38,9	39,39
El Carmen	7,86	10,87	9,78	7,58	8,28	9,19	10,78	12,16	13,84	14,41
Humahuaca	8,9	8,65	5,5	6,88	4,98	4,94	4,1	3,55	2,74	2,58
Ledesma	13,02	9,63	15,96	15,43	19,72	17,88	15,49	13,44	12,37	12,15
Palpalá ¹	///	///	///	///	///	///	///	8,49	7,88	7,82
Rinconada	5,94	3,38	2,08	2,95	1,17	1,4	0,92	0,6	0,38	0,37
San Antonio	2,27	2,11	1,94	1,35	0,98	0,82	0,71	0,53	0,6	0,66
San Pedro	5,53	11,34	19,63	14,14	17,03	15,75	13,96	12,91	11,61	11,14
Santa Bárbara	///	1,63	2,03	4,04	3,95	3,02	3,86	3,05	2,8	2,63
Santa Catalina	6,55	4,94	3,24	1,98	1,23	0,85	0,71	0,62	0,51	0,42
Susques ²	///	///	1,14	0,87	0,72	0,6	0,53	0,56	0,59	0,56
Tilcara	5,35	5,52	3,72	3,63	2,42	2,26	1,75	1,65	1,7	1,83
Tumbaya	4,08	4,08	3,61	2,69	1,88	1,4	1,03	0,81	0,74	0,69
Valle Grande	3,48	3,28	2,22	1,28	0,66	0,6	0,41	0,39	0,39	0,36
Yavi	8,57	6,6	5,44	7,87	4,48	3,32	3,14	3,23	2,97	3,09

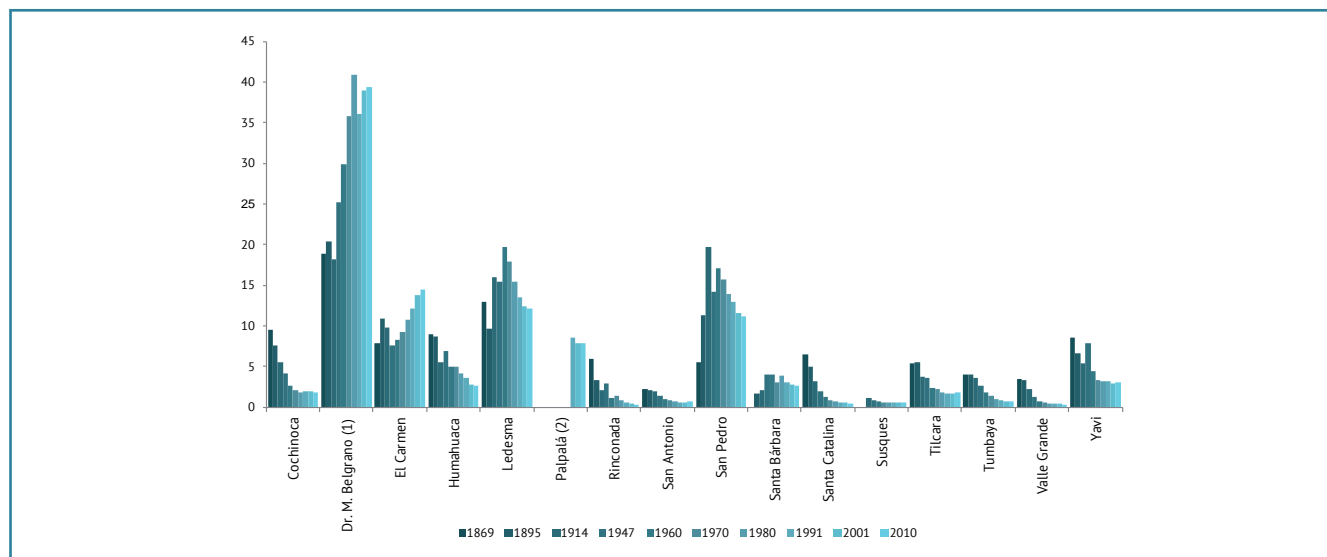
⁽¹⁾ Los departamentos Dr. Manuel Belgrano y Palpalá hasta el año 1986 formaban parte del Departamento Capital, por lo tanto hasta el Censo 1980 el dato de Dr. Manuel Belgrano corresponde a ambos departamentos.

⁽²⁾ El departamento Susques fue añadido al territorio provincial en el siglo XX, luego existía como Territorio Nacional de los Andes.

⁽³⁾ El departamento Santa Bárbara fue creado posterior al censo 1869.

Fuente: INDEC. Censos Nacionales de Población.

Gráfico 2.1.1 Distribución porcentual de la población por censos según departamento. Provincia de Jujuy. Censos 1869-2010



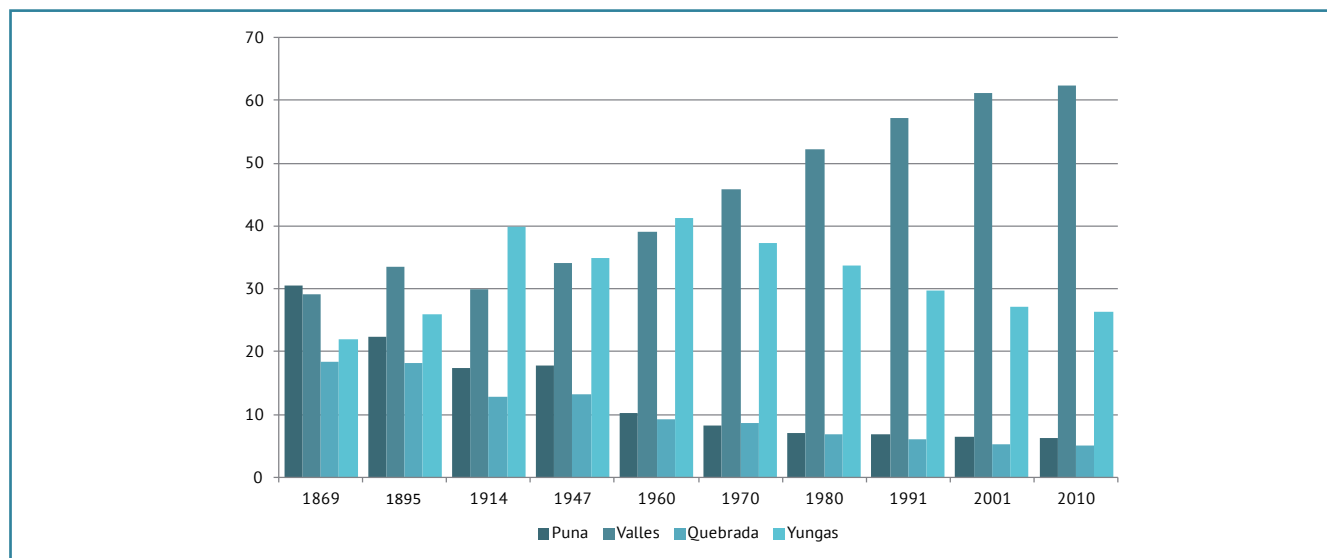
Fuente: INDEC. Censos Nacionales de Población.

Cuadro 2.1.3 Población por censos según región. Provincia de Jujuy. Censos 1869–2010

Región	Años									
	1869	1895	1914	1947	1960	1970	1980	1991	2001	2010
Total	40.319	49.713	77.511	166.700	241.462	302.436	410.188	512.329	611.888	673.307
Puna	12.335	11.155	13.479	29.696	24.768	25.103	29.157	35.490	39.337	42.541
Valles	11.715	16.620	23.204	56.832	94.431	138.675	214.520	293.436	374.576	419.385
Quebrada	7.390	9.070	9.947	22.003	22.379	26.001	28.186	30.821	31.721	34.373
Yungas	8.879	12.868	30.881	58.169	99.884	112.657	138.325	152.582	166.254	177.008

Fuente: INDEC. Censos Nacionales de Población.

Gráfico 2.1.2 Población por censos según región. Provincia de Jujuy. Censos 1869–2010



Fuente: INDEC. Censos Nacionales de Población.

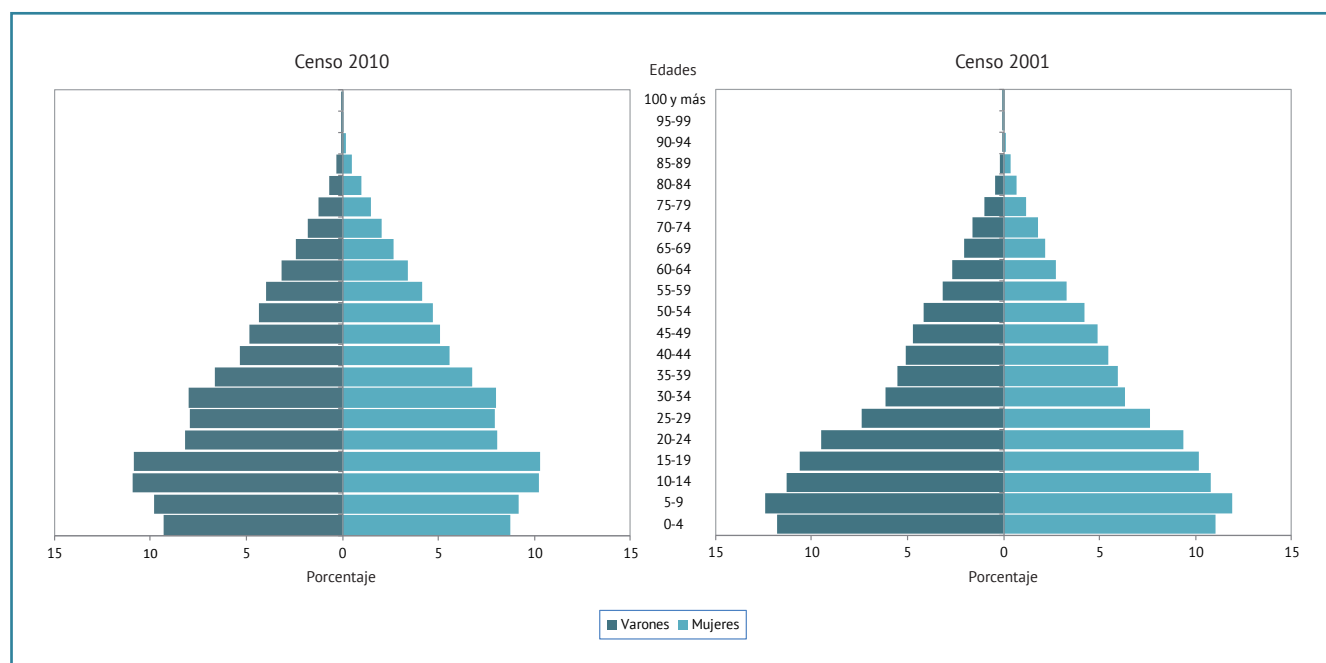
2.2 Indicadores demográficos básicos

Cuadro 2.2.1 Población por sexo, según departamento. Provincia de Jujuy. Censos 1991-2010

Departamento	1991	2001		2010			
	Ambos Sexos	Ambos Sexos	Varones	Mujeres	Ambos Sexos	Varones	Mujeres
Total	512.329	611.888	301.508	310.380	673.307	329.990	343.317
Cochinoca	9.859	12.111	5.794	6.317	12.656	5.994	6.662
Dr. Manuel Belgrano	184.920	238.012	114.985	123.027	265.249	127.467	137.782
El Carmen	62.291	84.667	42.978	41.689	97.039	48.841	48.198
Humahuaca	18.183	16.765	8.184	8.581	17.366	8.442	8.924
Ledesma	68.869	75.716	37.874	37.842	81.790	40.826	40.964
Palpalá	43.521	48.199	24.007	24.192	52.631	25.914	26.717
Rinconada	3.076	2.298	1.097	1.201	2.488	1.390	1.098
San Antonio	2.704	3.698	1.934	1.764	4.466	2.275	2.191
San Pedro	66.130	71.037	35.280	35.757	75.037	36.954	38.083
Santa Bárbara	15.607	17.115	8.907	8.208	17.730	9.178	8.552
Santa Catalina	3.176	3.140	1.514	1.626	2.800	1.379	1.421
Susques	2.846	3.628	1.761	1.867	3.791	1.901	1.890
Tilcara	8.463	10.403	5.139	5.264	12.349	6.095	6.254
Tumbaya	4.175	4.553	2.270	2.283	4.658	2.306	2.352
Valle Grande	1.976	2.386	1.189	1.197	2.451	1.254	1.197
Yavi	16.533	18.160	8.595	9.565	20.806	9.774	11.032

Fuente: INDEC. Censos Nacionales de Población.

Gráfico 2.2.1 Pirámides de población. Provincia de Jujuy. Censos 2010 y 2001



Fuente: INDEC. Censos Nacionales de Población.

Cuadro 2.2.2 Población censada en 1980, 1991, 2001 y 2010. Variación intercensal absoluta y relativa según departamento. Provincia de Jujuy. Censos 1980-2010

Departamento	Población				Variación absoluta		
	1980	1991	2001	2010	1980/1991	1991/2001	2001/2010
Total	410.008	512.329	611.888	673.307	102.321	99.559	61.419
Cochinoca	7.418	9.859	12.111	12.656	2.441	2.252	545
Dr. Manuel Belgrano ¹	167.394	184.920	238.012	265.249	17.526	53.092	27.237
El Carmen	44.023	62.291	84.667	97.039	18.268	22.376	12.372
Humahuaca	16.817	18.183	16.765	17.366	1.366	-1.418	601
Ledesma	63.556	68.869	75.716	81.790	5.313	6.847	6.074
Palpalá ¹	///	43.521	48.199	52.631	///	4.678	4.432
Rinconada	3.774	3.076	2.298	2.488	-698	-778	190
San Antonio	2.923	2.704	3.698	4.466	-219	994	768
San Pedro	57.561	66.130	71.037	75.037	8.869	4.907	4.000
Santa Bárbara	15.815	15.607	17.115	17.730	-208	1.508	615
Santa Catalina	2.920	3.176	3.140	2.800	256	-36	-340
Susques	2.184	2.846	3.628	3.791	662	782	163
Tilcara	7.159	8.463	10.403	12.349	1.304	1.940	1.946
Tumbaya	4.210	4.175	4.553	4.658	-35	378	105
Valle Grande	1.693	1.976	2.386	2.451	283	410	65
Yavi	12.861	16.533	18.160	20.806	3.672	1.627	2.646

(1) Los departamentos Dr. Manuel Belgrano y Palpalá hasta el año 1986 formaban parte del Departamento Capital, por lo tanto hasta el Censo 1980 el dato de Dr. Manuel Belgrano corresponde a ambos departamentos.

Fuente: INDEC. Censos Nacionales de Población.

Cuadro 2.2.3 Tasa media de crecimiento anual, variación relativa poblacional, según departamento. Provincia de Jujuy. Censos 1980-2010

Departamento	Tasa Media de Crecimiento Anual (TMCA) ¹			Variación Relativa Poblacional ²		
	Por mil			%		
	1980-1991	1991-2001	2001/2010	1980-1991	1991-2001	2001-2010
Total	21,3	17,0	10,7	25,0	19,4	10,0
Cochinoca	27,3	19,8	4,9	32,9	22,8	4,5
Dr. Manuel Belgrano*	9,5	24,3	12,2	10,5	28,7	11,4
El Carmen	33,4	29,6	15,4	41,5	35,9	14,6
Humahuaca	7,4	-7,7	3,9	8,1	-7,8	3,6
Ledesma	7,6	9,1	8,7	8,4	9,9	8,0
Palpalá*	///	9,8	9,9	///	10,7	9,2
Rinconada	-19,2	-27,4	8,9	-18,5	-25,3	8,3
San Antonio	-7,3	30,2	21,3	-7,5	36,8	20,8
San Pedro	13,7	6,8	6,1	15,5	7,4	5,6
Santa Bárbara	-1,3	8,8	4,0	-1,3	9,7	3,6
Santa Catalina	8,0	-1,1	-12,7	8,8	-1,1	-10,8
Susques	25,4	23,4	4,9	30,3	27,5	4,5
Tilcara	16,0	19,8	19,3	18,2	22,9	18,7
Tumbaya	-0,8	8,3	2,6	-0,8	9,1	2,3
Valle Grande	14,7	18,1	3,0	16,7	20,7	2,7
Yavi	24,1	9,0	15,3	28,6	9,8	14,6

(*) A partir de 1986 el Dpto. Capital se dividió en Dr. Manuel Belgrano y Palpalá.

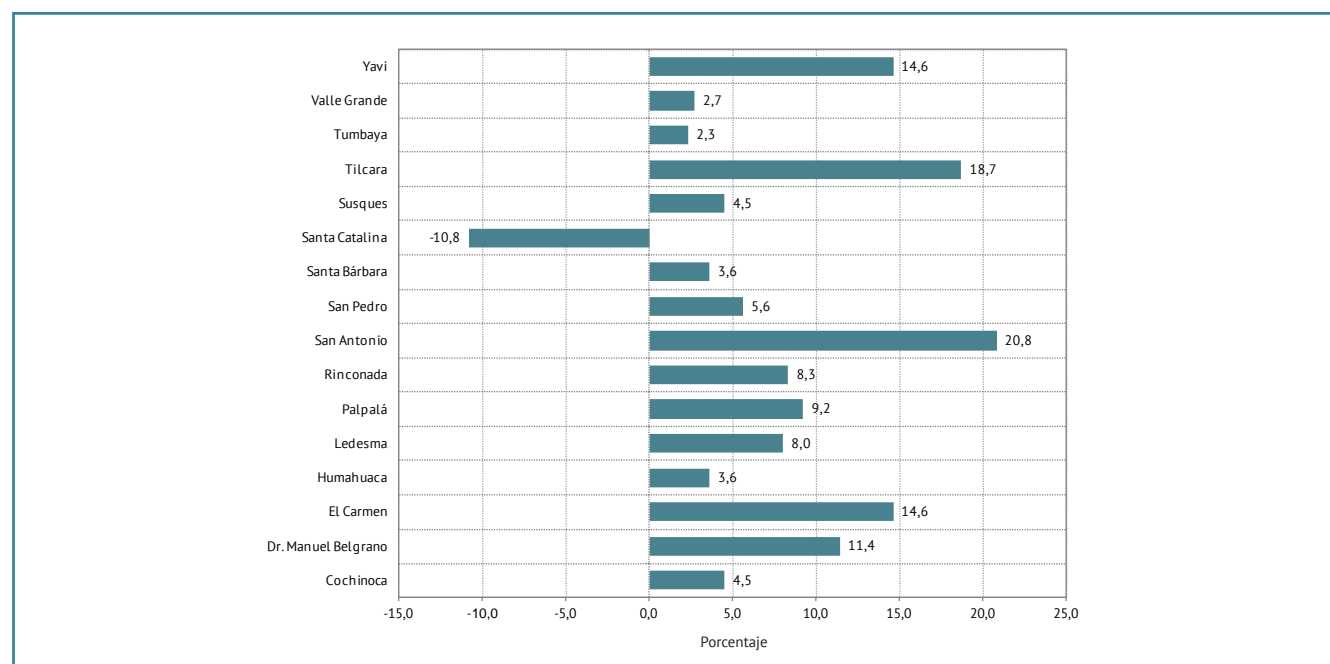
Se estimó la población para el año 1980 respetando la población relativa de 1991 para los departamentos Dr. Manuel Belgrano y Palpalá.

(1) Tasa de Crecimiento Anual Medio: es el ritmo de crecimiento de una población, cuanto aumenta o disminuye por cada 1000 habitantes.

(2) Variación Relativa: expresa el aumento/disminución relativa de la población en un periodo determinado respecto de la población inicial censada.

Fuente: INDEC - DiPEC. Censos Nacionales de Población.

Gráfico 2.2.2 Variación relativa poblacional, según departamento. Provincia de Jujuy. Censos 2001-2010



Fuente: INDEC. Censos Nacionales de Población.

Cuadro 2.2.4 Esperanza de vida al nacer por sexo y jurisdicción. Total del país. Años 1990/1992 y 2000/2001

Jurisdicción	2000/2001			1990/1992		
	Esperanza de vida al nacer en años			Esperanza de vida al nacer en años		
	Total	Varones	Mujeres	Total	Varones	Mujeres
Total del país	73,77	70,04	77,54	71,93	68,42	75,59
Ciudad de Buenos Aires	75,91	71,8	79,39	72,72	69,17	76,45
Buenos Aires	73,99	70,02	78,03	72,09	68,53	75,78
24 Partidos del Gran Buenos Aires	73,91	69,92	77,89	.	.	.
Resto Buenos Aires	74,37	70,48	78,42	.	.	.
Catamarca	73,38	70,44	76,45	70,61	67,4	73,96
Chaco	69,97	66,95	73,26	69,02	65,64	72,55
Chubut	72,16	68,85	75,88	70,58	67,26	74,04
Córdoba	74,9	71,08	78,71	72,79	69,15	76,6
Corrientes	72,03	68,44	75,82	70,09	67,16	73,16
Entre Ríos	74,08	69,96	78,36	71,61	68,13	75,26
Formosa	70,8	68,47	73,45	69,37	66,27	72,62
Jujuy	72,5	68,92	76,4	68,37	65,24	71,65
La Pampa	74,78	71,06	78,96	71,57	68,15	75,15
La Rioja	72,54	70,04	75,18	70,38	67,04	73,89
Mendoza	74,95	71,75	78,1	72,72	69,8	75,75
Misiones	72,69	69,73	76,03	69,49	66,45	72,65
Neuquén	75,24	71,32	79,63	71,39	68,3	74,67
Río Negro	73,86	71,53	76,29	70,87	67,54	74,36
Salta	71,88	68,73	75,24	68,92	66,13	71,84
San Juan	73,63	70,66	76,55	71,13	68,1	74,3
San Luis	74,06	71,2	77,05	70,79	67,64	74,07
Santa Cruz	72,93	69,53	77,15	70,41	67,11	73,9
Santa Fe	74,17	70,22	78,18	72,29	68,5	76,28
Santiago del Estero	71,53	68,83	74,41	69,83	67,13	72,73
Tierra del Fuego	74,84	72,86	76,96	70,16	66,85	73,64
Tucumán	72,42	69,18	75,83	71,01	68,08	74,13

Fuente: INDEC (inéd.). Tablas abreviadas de mortalidad 2000-2001. Total País y Provincias. Documento de Trabajo del Programa Análisis Demográfico N° 146.
 INDEC (1995a). Tablas abreviadas de mortalidad provinciales por edad y sexo (1990-1992). Buenos Aires, Serie Análisis Demográfico N°4.
 INDEC (1995b). Tabla completa de Mortalidad de la Argentina por sexo.1990-1992. Buenos Aires, Serie Análisis Demográfico N°3.

Cuadro 2.2.5 Superficie y densidad poblacional, según departamento. Provincia de Jujuy. Censos 1991-2010

Departamento	Años								
	1991			2001			2010		
	Población	Superficie en km ²	Densidad hab/km ²	Población	Superficie en km ²	Densidad hab/km ²	Población	Superficie en km ²	Densidad hab/km ²
Total	512.329	53.219	9,6	611.888	53.219	11,5	673.307	53.219	12,7
Cochinoca	9.859	7.837	1,3	12.111	7.837	1,5	12.656	7.837	1,6
Dr. Manuel Belgrano	184.920	1.917	96,5	238.012	1.917	124,2	265.249	1.917	138,4
El Carmen	62.291	912	68,3	84.667	912	92,8	97.039	912	106,4
Humahuaca	18.183	3.792	4,8	16.765	3.792	4,4	17.366	3.792	4,6
Ledesma	68.869	3.249	21,2	75.716	3.249	23,3	81.790	3.249	25,2
Palpalá	43.521	467	93,2	48.199	467	103,2	52.631	467	112,7
Rinconada	3.076	6.407	0,5	2.298	6.407	0,4	2.488	6.407	0,4
San Antonio	2.704	690	3,9	3.698	690	5,4	4.466	690	6,5
San Pedro	66.130	2.150	30,8	71.037	2.150	33	75.037	2.150	34,9
Santa Bárbara	15.607	4.448	3,5	17.115	4.448	3,8	17.730	4.448	4,0
Santa Catalina	3.176	2.960	1,1	3.140	2.960	1,1	2.800	2.960	0,9
Susques	2.846	9.199	0,3	3.628	9.199	0,4	3.791	9.199	0,4
Tilcara	8.463	1.845	4,6	10.403	1.845	5,6	12.349	1.845	6,7
Tumbaya	4.175	3.442	1,2	4.553	3.442	1,3	4.658	3.442	1,4
Valle Grande	1.976	962	2,1	2.386	962	2,5	2.451	962	2,5
Yavi	16.533	2.942	5,6	18.160	2.942	6,2	20.806	2.942	7,1

(1) Densidad Demográfica: expresa, en promedio, la cantidad de personas por kilómetro cuadrado de un territorio determinado.

Fuente: INDEC. Censos Nacionales de Población e Instituto Geográfico Militar.

Cuadro 2.2.6 Población total por edad en grandes grupos y sexo, según departamento. Provincia de Jujuy. Año 2010

Departamento	Edad en grandes grupos			Edad en grandes grupos			Edad en grandes grupos		
	Total			Varones			Mujeres		
	0-14	15-64	65 y más	0-14	15-64	65 y más	0-14	15-64	65 y más
Total	195.946	428.702	48.659	99.276	208.979	21.735	96.670	219.723	26.924
Cochinoca	4.684	7.134	838	2.368	3.298	328	2.316	3.836	510
El Carmen	70.908	173.779	20.562	35.855	83.176	8.436	35.053	90.603	12.126
Dr. Manuel Belgrano	30.816	60.761	5.462	15.652	30.520	2.669	15.164	30.241	2.793
Humahuaca	5.551	10.608	1.207	2.784	5.135	523	2.767	5.473	684
Ledesma	24.387	51.886	5.517	12.450	25.662	2.714	11.937	26.224	2.803
Palpalá	14.864	33.828	3.939	7.516	16.498	1.900	7.348	17.330	2.039
Rinconada	799	1.552	137	410	921	59	389	631	78
San Antonio	1.307	2.814	345	659	1.441	175	648	1.373	170
San Pedro	21.384	47.722	5.931	10.879	23.344	2.731	10.505	24.378	3.200
Santa Bárbara	5.932	10.692	1.106	3.019	5.517	642	2.913	5.175	464
Santa Catalina	1.065	1.523	212	550	735	94	515	788	118
Susques	1.487	2.120	184	719	1.103	79	768	1.017	105
Tilcara	3.757	7.527	1.065	1.922	3.707	466	1.835	3.820	599
Tumbaya	1.343	2.835	480	683	1.426	197	660	1.409	283
Valle Grande	878	1.359	214	452	704	98	426	655	116
Yavi	6.784	12.562	1.460	3.358	5.792	624	3.426	6.770	836

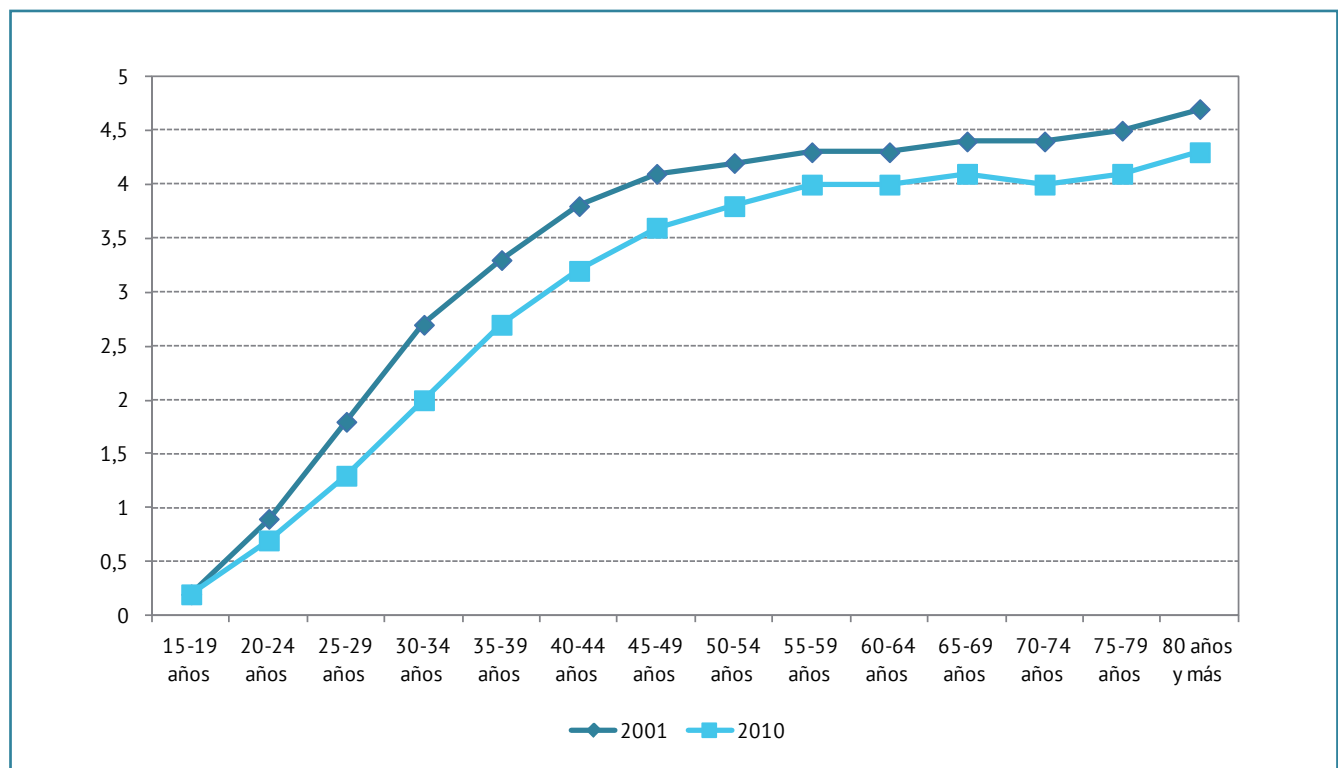
Fuente: INDEC. Censo Nacional de Población, Hogares y Viviendas 2010.

Cuadro 2.2.7 Promedio de hijos por mujer, según grupos etarios. Provincia de Jujuy. Años 2001-2010

Grupos Etarios	Promedio de hijos por mujer %	
	2001	2010
Total	2,5	2,3
15-19 años	0,2	0,2
20-24 años	0,9	0,7
25-29 años	1,8	1,3
30-34 años	2,7	2,0
35-39 años	3,3	2,7
40-44 años	3,8	3,2
45-49 años	4,1	3,6
50-54 años	4,2	3,8
55-59 años	4,3	4,0
60-64 años	4,3	4,0
65-69 años	4,4	4,1
70-74 años	4,4	4,0
75-79 años	4,5	4,1
80 años y más	4,7	4,3

Nota: Se trata del promedio de hijos de una cohorte de mujeres hipotética según la cantidad de hijos que poseen al momento del censo.
Fuente: INDEC. Censos Nacionales de Población.

Gráfico 2.2.3 Promedio de hijos por mujer, según grupos etarios. Provincia de Jujuy. Años 2001-2010



Fuente: INDEC. Censos Nacionales de Población.

Cuadro 2.2.8 Promedio de personas por hogar, según departamento. Provincia de Jujuy. Censos 1991-2010

Departamento	Promedio		
	1991	2001	2010
Total	4,4	4,2	3,5
Cochinoca	4,4	4,4	4,0
Dr. Manuel Belgrano	4,2	4,2	3,5
El Carmen	4,6	4,6	3,6
Humahuaca	4,3	4,3	3,9
Ledesma	4,7	4,5	3,9
Palpalá	4,7	4,5	3,9
Rinconada	4,4	4,1	3,2
San Antonio	3,8	4,1	3,5
San Pedro	4,4	4	3,7
Santa Bárbara	4,3	4,2	3,9
Santa Catalina	3,7	4,5	3,2
Susques	4,2	4,2	3,8
Tilcara	4,2	4,3	3,4
Tumbaya	4,1	4,2	3,4
Valle Grande	3,9	3,7	3,1
Yavi	4,3	4,1	3,6

Fuente: INDEC. Censos Nacionales de Población.

Cuadro 2.2.9 Índice de masculinidad, según departamento. Provincia de Jujuy. Censos 1980-2010

Division Político Administrativa	Índice de Masculinidad			
	1980	1991	2001	2010
Total	100,3	97,3	97,1	96,1
Cochinoca	82,6	86,5	91,7	90,0
Dr. Manuel Belgrano	92,9	92,9	93,5	92,5
El Carmen	107,7	103,2	103,1	101,3
Humahuaca	99,5	97,3	95,4	94,6
Ledesma	105,2	100,1	100,1	99,7
Palpalá	105,2	98,6	99,2	97,0
Rinconada	100,4	90,8	91,3	126,6
San Antonio	107,5	105,6	109,6	103,8
San Pedro	103,0	99,5	98,7	97,0
Santa Bárbara	126,2	119,5	108,5	107,3
Santa Catalina	80,1	91,6	93,1	97,0
Susques	84,5	93,9	94,3	100,6
Tilcara	98,5	97,4	97,6	97,5
Tumbaya	99,2	97,2	99,4	98,0
Valle Grande	88,1	94,7	99,3	104,8
Yavi	86,9	91,5	89,9	88,6

Nota: (1) Los departamentos Dr. Manuel Belgrano y Palpalá hasta el año 1986 formaban parte del Departamento Capital, por lo tanto hasta el Censo 1980 el dato de Dr. Manuel Belgrano corresponde a ambos departamentos.

Fuente: INDEC. Censos Nacionales de Población.

2.3 Indicadores de la población indígena

Cuadro 2.3.1 Población indígena o descendiente de pueblos indígenas u originarios en viviendas particulares por sexo, según grupos quinquenales de edad. Provincia de Jujuy. Año 2010

Edad	Población indígena o descendiente de pueblos indígenas u originarios ¹	Sexo	
		Varones	Mujeres
Total	52.545	26.346	26.199
0-4	3.604	1.876	1.728
5-9	5.131	2.574	2.557
10-14	6.283	3.269	3.014
15-19	6.153	3.098	3.055
20-24	4.280	2.076	2.204
25-29	3.892	1.858	2.034
30-34	4.146	2.028	2.118
35-39	3.619	1.801	1.818
40-44	3.252	1.620	1.632
45-49	2.837	1.461	1.376
50-54	2.441	1.149	1.292
55-59	2.200	1.119	1.081
60-64	1.660	860	800
65-69	1.138	609	529
70-74	866	469	397
75-79	533	274	259
80-84	333	123	210
85-89	131	66	65
90-94	33	11	22
95-99	11	4	7
100 y más	2	1	1

(1) Se considera población indígena a las personas que se autorreconocen como descendientes (porque tienen algún antepasado), o pertenecientes a algún pueblo indígena u originario (porque se declaran como tales).

Nota: los datos que aquí se publican surgen del cuestionario ampliado, que se aplicó a una parte de la población. Los valores obtenidos son estimaciones de una muestra y por tanto contemplan el llamado "error muestral".

Fuente: INDEC. Censo Nacional de Población, Hogares y Viviendas 2010.

Cuadro 2.3.2 Población Indígena por pueblo y región muestral. Años 2004-2005

Pueblo indígena	Región muestral ¹	Población ²
Total	Jujuy ¹	103.628
Atacama	Total del país	3.044
	Jujuy	2.805
Ava guaraní	Total del país	21.807
	Jujuy y Salta	17.592
Diaguíta/Diaguíta Calchaquí	Total del país	31.753
	Jujuy, Salta y Tucumán	14.810
Guaraní	Total del país	22.059
	Jujuy y Salta	6.758
Kolla	Total del país	70.505
	Jujuy y Salta	53.106
Maimará	Total del país	...
	Jujuy	178
Omaguaca	Total del país	1.553
	Jujuy	1.374
Quechua	Total del país	6.739
	Jujuy y Salta	561
Tupí Guaraní	Total del país	16.365
	Jujuy y Salta	6.444

(1) Región muestral integrada por la o las provincias consignadas. Incluye según el pueblo, Jujuy, Salta y Tucumán.

(2) Alrededor del 1% de estas personas tiene ascendencia indígena mixta (sus progenitores pertenecen a distintos pueblos) y no se reconocen pertenecientes a ningún pueblo específicamente. En consecuencia, en esta medición, están formando parte de uno y otro pueblo indígena.

... Dato no disponible a la fecha de presentación de los resultados.

La población de cada pueblo indígena corresponde a la población que se reconoce perteneciente y/o descendiente en primera generación de ese pueblo.

Fuente: INDEC. Encuesta Complementaria de Pueblos Indígenas (ECPI) 2004-2005 - Complementaria del Censo Nacional de Población, Hogares y Viviendas 2001.

Cuadro 2.3.3 Población de 10 años o más y tasa de alfabetismo, según pueblo indígena y región muestral. Años 2004-2005

Pueblo indígena	Región muestral ¹	Población de 10 años o más	Tasa de alfabetismo ² %
Total	Jujuy⁴	76.683	91,75
Atacama	Total del país	2.167	96,7
	Jujuy	1.971	96,4
Ava guaraní	Total del país	15.728	93,3
	Jujuy y Salta	12.444	91,7
Diaguíta/Diaguíta Calchaquí	Total del país	25.754	97,2
	Jujuy, Salta y Tucumán	11.613	96,4
Guaraní	Total del país	18.450	96,2
	Jujuy y Salta	5.222	89,5
Kolla	Total del país	53.156	92,7
	Jujuy y Salta	39.104	91,1
Maimará	Total del país
	Jujuy	123	(..)
Omaguaca	Total del país	1.372	93,2
	Jujuy	1.196	92,2
Quechua	Total del país	5.157	94,9
	Jujuy y Salta	442	87,3
Tupí Guaraní	Total del país	12.788	94,8
	Jujuy y Salta	4.568	89,4

(1) Región Muestral integrada por la o las provincias consignadas. Incluye las Provincias de Jujuy, Salta y Tucumán.

(2) Tasa neta de alfabetismo: muestra la incidencia del alfabetismo en la población de 10 años y más. Es el cociente entre la cantidad de personas de 10 años y más que saben leer y escribir en castellano/español y el total de población de 10 años y más por cien.

(..) Dato estimado a partir de una muestra con CV superior al 25%.

... Dato no disponible a la fecha de presentación de los resultados.

La población de cada pueblo indígena corresponde a la población que se reconoce perteneciente y/o descendiente en primera generación de ese pueblo.

Fuente: INDEC. Encuesta Complementaria de Pueblos Indígenas (ECPI) 2004-2005 - Complementaria del Censo Nacional de Población, Hogares y Viviendas 2001.

Cuadro 2.3.4 Población indígena urbana y rural de 15 años o más según máximo nivel de instrucción alcanzado, según pueblo indígena y región muestral. Años 2004-2005

Pueblo indígena	Población de 15 años o más	Máximo nivel de instrucción alcanzado				
		Sin instrucción	Primario		Secundario	
			Incompleto	Completo	Incompleto	Completo
Ava guaraní*	9.640	789	3.140	2.551	2.211	683
Urbana ¹	8.319	628	2.626	2.176	2.013	638
Rural ²	1.321	161	514	375	198	(..)
Diaguíta*	9.884	320	1.816	3.597	1.913	1.093
Urbana ¹	4.473	(..)	664	1.137	992	738
Rural ²	5.411	233	1.152	2.460	921	355
Guaraní*	4.277	441	1.121	1.220	1.099	241
Urbana ¹	2.298	108	541	768	534	209
Rural ²	1.979	333	580	452	565	(..)
Kolla*	31.720	2.408	7.797	7.856	7.046	3.152
Urbana ¹	17.057	568	2.377	3.614	4.839	2.629
Rural ²	14.663	1.840	5.420	4.242	2.207	523
Tupí guaraní*	3.603	460	1.181	1.087	597	151
Urbana ¹	1.663	195	618	408	324	(..)
Rural ²	1.940	265	563	679	273	(..)

(continúa)

Cuadro 2.3.4 (Conclusión)

Pueblo indígena	Población de 15 años o más	Máximo nivel de instrucción alcanzado				
		Superior no universitario		Superior universitario		Ignorado
		Incompleto	Completo	Incompleto	Completo	
Ava guaraní*	9.640	(..)	(..)	(..)	(..)	130
Urbana ¹	8.319	(..)	(..)	(..)	(..)	111
Rural ²	1.321	(..)	(..)	(..)	(..)	(..)
Diaguíta*	9.884	217	294	334	223	(..)
Urbana ¹	4.473	145	178	289	205	(..)
Rural ²	5.411	(..)	116	(..)	(..)	(..)
Guaraní*	4.277	(..)	(..)	(..)	(..)	(..)
Urbana ¹	2.298	(..)	(..)	(..)	(..)	(..)
Rural ²	1.979	(..)	(..)	(..)	(..)	(..)
Kolla*	31.720	1.152	1.156	696	167	290
Urbana ¹	17.057	1.041	1.045	668	167	109
Rural ²	14.663	111	111	(..)	(..)	181
Tupí guaraní*	3.603	(..)	(..)	(..)	(..)	(..)
Urbana ¹	1.663	(..)	(..)	(..)	(..)	(..)
Rural ²	1.940	(..)	(..)	(..)	(..)	(..)

(1) Se considera población urbana a la que habita en localidades de 2.000 y más habitantes.

(2) Se clasifica como población rural a la que se encuentra agrupada en localidades de menos de 2.000 habitantes y a la que se encuentra dispersa en campo abierto.

(3) Región muestral integrada por la o las provincias consignadas.

(4) Dato estimado a partir de una muestra con CV superior al 25%.

Fuente: INDEC. Encuesta Complementaria de Pueblos Indígenas (ECPI) 2004-2005 - Complementaria del Censo Nacional de Población, Hogares y Viviendas 2001.

Cuadro 2.3.5 Población indígena según cobertura de obra social y/o plan de salud privado o mutual, según pueblo indígena y región muestral. Años 2004-2005

Pueblo indígena	Región muestral ¹	Población	Población s/cobertura de obra social y/o plan de salud privado o mutual
Atacama	Total del país	3.044	64,88
	Jujuy	2.805	64,53
Ava guaraní	Total del país	21.807	74,9
	Jujuy y Salta	17.592	76,39
Diaguita/Diaguita Calchaquí	Total del país	31.753	52,35
	Jujuy, Salta y Tucumán	14.810	56,89
Guaraní	Total del país	22.059	53,57
	Jujuy y Salta	6.758	51,63
Kolla	Total del país	70.505	69,8
	Jujuy y Salta	53.106	69,73
Maimará	Total del país
	Jujuy	178	67,98
Omaguaca	Total del país	1.553	63,62
	Jujuy	1.374	61,79
Quechua	Total del país	6.739	77,21
	Jujuy y Salta	561	84,31
Tupí Guaraní	Total del país	16.365	76,14
	Jujuy y Salta	6.444	91,99

(1) Región muestral integrada por la o las provincias consignadas.

... Dato no disponible a la fecha de presentación de los resultados.

La población de cada pueblo indígena corresponde a la población que se reconoce perteneciente y/o descendiente en primera generación de ese pueblo.

Fuente: INDEC. Encuesta Complementaria de Pueblos Indígenas (ECPI) 2004-2005 - Complementaria del Censo Nacional de Población, Hogares y Viviendas 2001.

Cuadro 2.3.6 Población indígena de 60 años o más según recepción de jubilación o pensión, según pueblo indígena y región muestral. Años 2004-2005

Pueblo indígena	Región muestral ¹	Población de 60 años o más	Población que no percibe jubilación o pensión
Total	Jujuy ¹	8.362	60.13
Atacama	Total del país	261	(.)
	Jujuy	(.)	(.)
Ava guaraní	Total del país	1.141	(.)
	Jujuy y Salta	793	58,01
Diaguita/Diaguita Calchaquí	Total del país	3.788	50,13
	Jujuy, Salta y Tucumán	1.775	46,93
Guaraní	Total del país	2.156	51,72
	Jujuy y Salta	551	69,33
Kolla	Total del país	5.269	51,21
	Jujuy y Salta	4.573	51,45
Maimará	Total del país
Omaguaca	Total del país	389	73,26
	Jujuy	367	(.)
Quechua	Total del país	(.)	(.)
	Jujuy y Salta	(.)	(.)
Tupí Guaraní	Total del país	1.215	53,42
	Jujuy y Salta	303	74,92

(1) Región muestral integrada por la o las provincias consignadas. Se incluye según el pueblo a las Provincias de Jujuy, Salta y/o Tucumán

(.) Dato estimado a partir de una muestra con CV superior al 25%.

... Dato no disponible a la fecha de presentación de los resultados.

La población de cada pueblo indígena corresponde a la población que se reconoce perteneciente y/o descendiente en primera generación de ese pueblo.

Fuente: INDEC. Encuesta Complementaria de Pueblos Indígenas (ECPI) 2004-2005 - Complementaria del Censo Nacional de Población, Hogares y Viviendas 2001.

2.4

Estructura familiar

Cuadro 2.4.1 Población de 14 años y más por estado civil legal y convivencia en pareja, según sexo y grupo de edad. Provincia de Jujuy. Año 2010

Sexo y grupo de edad	Población de 14 años y más	Estado civil legal y convivencia en pareja									
		Soltero		Casado		Divorciado/ Separado legal		Viudo		Ignorado	
		Con pareja	Sin pareja	Con pareja	Sin pareja	Con pareja	Sin pareja	Con pareja	Sin pareja	Con pareja	Sin pareja
Total	487.189	102.787	203.618	128.670	8.144	4.877	13.747	2.506	21.705	828	307
14	15.318	345	14.902	25	9	1	1	-	32	-	3
15-19	70.497	5.006	65.080	271	52	11	20	1	33	15	8
20-24	54.055	14.567	37.354	1.830	82	4	95	1	26	92	4
25-29	53.240	20.619	24.742	6.915	411	65	292	7	27	142	20
30-34	53.187	20.814	17.719	12.742	657	244	693	58	100	128	32
35-39	44.358	14.727	11.315	15.505	708	477	1.156	65	285	101	19
40-44	36.298	9.783	7.940	15.055	851	659	1.353	111	440	84	22
45-49	33.191	6.292	6.169	15.913	1.102	819	1.861	197	715	79	44
50-54	30.001	3.949	5.125	15.257	1.087	827	2.078	275	1.303	58	42
55-59	27.180	2.722	3.962	14.356	974	672	2.067	366	1.971	52	38
60-64	22.263	1.816	3.056	11.344	779	531	1.757	315	2.608	29	28
65-69	16.728	1.003	2.115	8.180	679	318	1.076	355	2.956	27	19
70-74	12.800	623	1.644	5.635	349	109	560	332	3.526	13	9
75-79	8.976	337	1.279	3.279	235	77	485	219	3.054	5	6
80-84	5.684	132	706	1.739	125	52	182	145	2.594	1	8
85 y más	3.413	52	510	624	44	11	71	59	2.035	2	5
Varones	235.200	50.468	102.096	64.301	3.239	2.933	5.367	941	5.296	440	119
14	7.670	180	7.435	20	2	1	1	-	29	-	2
15-19	35.822	1.793	33.914	78	17	1	5	1	6	3	4
20-24	26.644	5.986	19.968	564	28	2	31	-	18	46	1
25-29	25.805	9.665	12.994	2.809	196	16	36	1	10	65	13
30-34	26.020	10.729	8.986	5.633	210	76	282	14	29	59	2
35-39	21.513	7.587	5.495	7.409	262	236	400	20	57	46	1
40-44	17.203	5.024	3.411	7.335	274	405	579	30	93	47	5
45-49	16.209	3.504	2.746	8.036	389	462	728	66	203	51	24
50-54	13.774	2.244	1.994	7.446	358	533	790	64	316	25	4
55-59	13.038	1.516	1.641	7.628	379	432	832	118	421	41	30
60-64	10.675	1.075	1.304	6.065	364	368	729	148	600	18	4
65-69	7.795	558	861	4.417	383	205	438	166	729	23	15
70-74	5.652	330	564	3.277	177	99	245	135	808	9	8
75-79	3.888	178	449	2.049	118	67	171	103	746	5	2
80-84	2.235	68	209	1.066	56	19	66	45	704	-	2
85 y más	1.257	31	125	469	26	11	34	30	527	2	2

(continúa)

Cuadro 2.4.1 (Conclusión)

Sexo y grupo de edad	Población de 14 años y más	Estado civil legal y convivencia en pareja									
		Soltero		Casado		Divorciado/ Separado legal		Viudo		Ignorado	
		Con pareja	Sin pareja	Con pareja	Sin pareja	Con pareja	Sin pareja	Con pareja	Sin pareja	Con pareja	Sin pareja
Mujeres	251.989	52.319	101.522	64.369	4.905	1.944	8.380	1.565	16.409	388	188
14	7.648	165	7.467	5	7	-	-	-	3	-	1
15-19	34.675	3.213	31.166	193	35	10	15	-	27	12	4
20-24	27.411	8.581	17.386	1.266	54	2	64	1	8	46	3
25-29	27.435	10.954	11.748	4.106	215	49	256	6	17	77	7
30-34	27.167	10.085	8.733	7.109	447	168	411	44	71	69	30
35-39	22.845	7.140	5.820	8.096	446	241	756	45	228	55	18
40-44	19.095	4.759	4.529	7.720	577	254	774	81	347	37	17
45-49	16.982	2.788	3.423	7.877	713	357	1.133	131	512	28	20
50-54	16.227	1.705	3.131	7.811	729	294	1.288	211	987	33	38
55-59	14.142	1.206	2.321	6.728	595	240	1.235	248	1.550	11	8
60-64	11.588	741	1.752	5.279	415	163	1.028	167	2.008	11	24
65-69	8.933	445	1.254	3.763	296	113	638	189	2.227	4	4
70-74	7.148	293	1.080	2.358	172	10	315	197	2.718	4	1
75-79	5.088	159	830	1.230	117	10	314	116	2.308	-	4
80-84	3.449	64	497	673	69	33	116	100	1.890	1	6
85 y más	2.156	21	385	155	18	-	37	29	1.508	-	3

Nota: se incluye a las personas viviendo en situación de calle.

Los datos que aquí se publican surgen del cuestionario ampliado, que se aplicó a una parte de la población. Los valores obtenidos son estimaciones de una muestra y por tanto contemplan el llamado "error muestral".

Fuente: INDEC. Censo Nacional de Población, Hogares y Viviendas 2010.

Cuadro 2.4.2 Jefes y jefas de hogar por estado civil legal y convivencia en pareja, según sexo y grupo de edad. Provincia de Jujuy. Año 2010

Sexo y grupo de edad	Jefes/as de hogar	Estado civil legal y convivencia en pareja									
		Soltero		Casado		Divorciado/Separado legal		Viudo		Ignorado	
		Con pareja	Sin pareja	Con pareja	Sin pareja	Con pareja	Sin pareja	Con pareja	Sin pareja	Con pareja	Sin pareja
Total	174.763	40.784	33.762	62.828	5.399	2.830	10.056	1.610	16.871	397	226
14	106	17	68	18	1	1	-	-	1	-	-
15-19	1.483	465	923	41	14	1	15	1	21	2	-
20-24	6.354	3.443	2.379	418	25	3	47	-	17	22	-
25-29	12.553	6.913	3.123	2.198	114	40	95	2	12	55	1
30-34	18.668	8.712	3.880	5.149	303	78	388	22	72	46	18
35-39	19.816	6.998	4.183	7.063	377	208	659	48	215	48	17
40-44	18.217	4.761	3.826	7.249	595	360	933	58	366	50	19
45-49	18.636	3.432	3.466	8.177	859	466	1.397	104	652	45	38
50-54	17.591	2.275	3.289	7.592	792	539	1.665	170	1.196	36	37
55-59	16.983	1.506	2.744	7.791	755	425	1.724	222	1.740	41	35
60-64	14.085	1.063	2.005	6.183	583	356	1.397	223	2.233	16	26
65-69	10.671	575	1.343	4.487	523	193	818	232	2.461	20	19
70-74	8.477	330	1.099	3.200	239	79	474	245	2.797	8	6
75-79	5.779	198	794	1.900	133	53	318	136	2.238	5	4
80-84	3.481	69	403	978	76	18	88	97	1.747	1	4
85 y más	1.863	27	237	384	10	10	38	50	1.103	2	2
Varones	110.749	30.993	12.590	54.456	1.993	2.064	3.403	745	4.131	289	85
14	80	12	49	18	-	1	-	-	-	-	-
15-19	904	324	531	35	3	-	3	1	6	1	-
20-24	3.975	2.446	1.141	333	8	1	16	-	14	16	-
25-29	8.455	5.204	1.258	1.865	66	12	12	1	4	33	-
30-34	12.962	6.794	1.427	4.414	57	51	148	14	24	32	1
35-39	13.459	5.369	1.498	6.115	100	144	144	19	36	33	1
40-44	11.941	3.645	1.215	6.274	168	262	265	16	56	36	4
45-49	12.140	2.586	1.216	7.006	259	342	430	53	192	37	19
50-54	10.778	1.744	1.065	6.473	239	362	547	39	285	20	4
55-59	10.607	1.132	1.029	6.683	294	313	642	87	362	36	29
60-64	8.709	840	758	5.361	270	285	543	116	521	12	3
65-69	6.484	445	578	3.949	291	152	295	142	597	20	15
70-74	4.672	244	351	2.916	118	74	196	121	641	6	5
75-79	2.972	139	263	1.740	77	50	102	78	517	5	1
80-84	1.720	46	131	900	38	5	40	29	529	-	2
85 y más	891	23	80	374	5	10	20	29	347	2	1

(continúa)

Cuadro 2.4.2 (Conclusión)

Sexo y grupo de edad	Jefes/as de hogar	Estado civil legal y convivencia en pareja									
		Soltero		Casado		Divorciado/Separado legal		Viudo		Ignorado	
		Con pareja	Sin pareja	Con pareja	Sin pareja	Con pareja	Sin pareja	Con pareja	Sin pareja	Con pareja	Sin pareja
Mujeres	64.014	9.791	21.172	8.372	3.406	766	6.653	865	12.740	108	141
14	26	5	19	-	1	-	-	-	1	-	-
15-19	579	141	392	6	11	1	12	-	15	1	-
20-24	2.379	997	1.238	85	17	2	31	-	3	6	-
25-29	4.098	1.709	1.865	333	48	28	83	1	8	22	1
30-34	5.706	1.918	2.453	735	246	27	240	8	48	14	17
35-39	6.357	1.629	2.685	948	277	64	515	29	179	15	16
40-44	6.276	1.116	2.611	975	427	98	668	42	310	14	15
45-49	6.496	846	2.250	1.171	600	124	967	51	460	8	19
50-54	6.813	531	2.224	1.119	553	177	1.118	131	911	16	33
55-59	6.376	374	1.715	1.108	461	112	1.082	135	1.378	5	6
60-64	5.376	223	1.247	822	313	71	854	107	1.712	4	23
65-69	4.187	130	765	538	232	41	523	90	1.864	-	4
70-74	3.805	86	748	284	121	5	278	124	2.156	2	1
75-79	2.807	59	531	160	56	3	216	58	1.721	-	3
80-84	1.761	23	272	78	38	13	48	68	1.218	1	2
85 y más	972	4	157	10	5	-	18	21	756	-	1

Nota: se incluye a las personas viviendo en situación de calle.

Los datos que aquí se publican surgen del cuestionario ampliado, que se aplicó a una parte de la población. Los valores obtenidos son estimaciones de una muestra y por tanto contemplan el llamado "error muestral".

Fuente: INDEC. Censo Nacional de Población, Hogares y Viviendas 2010.

Cuadro 2.4.3 Población en hogares por relación o parentesco con el jefe o jefa del hogar, según sexo y grupo de edad del jefe/a y grupo de edad de los miembros del hogar. Provincia de Jujuy. Año 2010

Sexo y grupo de edad del jefe/a y grupo de edad de los miembros del hogar	Población en hogares	Relación o parentesco con el jefe/a del hogar								
		Jefe/a	Cónyuge o pareja	Hijo/a o hijastro/a	Yerno o nuera	Nieto/a	Padre, madre o suegro/a	Otros familiares	Otros no familiares	Servicio doméstico y sus familiares
Total	666.585	174.704	97.910	295.174	10.356	48.798	7.601	26.644	5.133	265
Con jefes/as de 14 a 24 años	22.314	7.918	3.945	6.778	60	-	260	2.978	369	6
Edad de los miembros del hogar										
0-13	7.602	-	23	6.602	-	-	-	917	59	1
14	284	97	12	25	2	-	-	142	6	-
15-24	12.184	7.821	2.602	102	30	-	-	1.447	182	-
25-44	1.754	-	1.219	43	26	-	47	338	79	2
45-64	330	-	64	6	2	-	178	44	33	3
65 y más	160	-	25	-	-	-	35	90	10	-
Con jefes/as de 25 a 44 años	280.679	69.476	45.783	143.588	1.026	3.206	3.765	11.920	1.856	59
Edad de los miembros del hogar										
0-13	108.899	-	7	102.876	2	3.188	-	2.477	346	3
14	7.856	-	16	7.530	7	8	-	266	29	-
15-24	40.964	-	3.790	32.182	629	10	-	3.852	484	17
25-44	114.527	69.476	38.974	976	330	-	91	3.922	726	32
45-64	5.387	-	2.838	19	35	-	1.502	796	190	7
65 y más	3.046	-	158	5	23	-	2.172	607	81	-
Con jefes/as de 45 a 64 años	269.661	67.009	36.161	119.408	6.404	27.493	3.285	7.823	1.991	87
Edad de los miembros del hogar										
0-13	51.035	-	2	25.732	4	23.708	-	1.269	315	5
14	6.062	-	5	5.087	4	775	-	162	29	-
15-24	61.904	-	138	54.547	2.296	2.884	-	1.553	460	26
25-44	49.252	-	8.713	33.851	3.856	126	26	2.080	563	37
45-64	95.732	67.009	25.826	185	147	-	131	1.934	484	16
65 y más	5.676	-	1.477	6	97	-	3.128	825	140	3
Con jefes/as de 65 años y más	93.931	30.301	12.021	25.400	2.866	18.099	291	3.923	917	113
Edad de los miembros del hogar										
0-13	12.065	-	4	1.031	2	9.524	-	1.366	134	4
14	1.044	-	-	187	3	788	-	53	12	1
15-24	9.904	-	51	3.180	315	5.725	-	463	148	22
25-44	21.123	-	317	15.697	2.067	2.030	9	677	288	38
45-64	10.937	-	4.390	5.167	442	32	15	653	200	38
65 y más	38.858	30.301	7.259	138	37	-	267	711	135	10
Con jefe varón	442.748	111.585	84.585	193.135	5.946	25.793	4.726	14.263	2.555	160
Con jefes de 14 a 24 años	13.656	4.875	2.998	3.957	33	-	140	1.437	211	5
Edad de los miembros del hogar										
0-13	4.225	-	7	3.805	-	-	-	389	23	1
14	153	57	9	20	1	-	-	63	3	-
15-24	7.897	4.818	2.150	87	14	-	-	722	106	-
25-44	1.074	-	761	42	16	-	24	179	51	1
45-64	202	-	47	3	2	-	98	26	23	3
65 y más	105	-	24	-	-	-	18	58	5	-

(continúa)

Cuadro 2.4.3 (Continuación)

Sexo y grupo de edad del jefe/a y grupo de edad de los miembros del hogar	Población en hogares	Relación o parentesco con el jefe/a del hogar								
		Jefe/a	Cónyuge o pareja	Hijo/a o hijastro/a	Yerno o nuera	Nieto/a	Padre, madre o suegro/a	Otros familiares	Otros no familiares	Servicio doméstico y sus familiares
Con jefes de 25 a 44 años	192.897	47.117	38.827	94.634	524	1.505	2.426	6.858	960	46
Edad de los miembros del hogar										
0-13	74.377	-	6	71.336	1	1.495	-	1.396	140	3
14	4.795	-	13	4.600	6	3	-	160	13	-
15-24	24.529	-	3.512	18.222	316	7	-	2.207	254	11
25-44	83.911	47.117	33.455	460	165	-	71	2.222	395	26
45-64	3.380	-	1.744	14	20	-	978	502	116	6
65 y más	1.905	-	97	2	16	-	1.377	371	42	-
Con jefes de 45 a 64 años	178.667	42.466	31.711	79.014	3.676	14.547	1.973	4.232	989	59
Edad de los miembros del hogar										
0-13	33.759	-	2	19.975	3	12.941	-	687	149	2
14	4.139	-	3	3.669	2	372	-	81	12	-
15-24	40.228	-	116	36.352	1.419	1.192	-	893	235	21
25-44	30.673	-	8.151	18.950	2.106	42	14	1.098	287	25
45-64	66.457	42.466	22.505	64	73	-	96	1.005	238	10
65 y más	3.411	-	934	4	73	-	1.863	468	68	1
Con jefes de 65 años y más	57.528	17.127	11.049	15.530	1.713	9.741	187	1.736	395	50
Edad de los miembros del hogar										
0-13	7.237	-	4	826	1	5.784	-	560	58	4
14	601	-	-	167	2	404	-	25	3	-
15-24	6.007	-	47	2.681	212	2.788	-	210	61	8
25-44	12.561	-	287	9.790	1.273	754	6	302	130	19
45-64	6.878	-	4.195	2.036	208	11	8	321	84	15
65 y más	24.244	17.127	6.516	30	17	-	173	318	59	4
Con jefa mujer	223.837	63.119	13.325	102.039	4.410	23.005	2.875	12.381	2.578	105
Con jefas de 14 a 24 años	8.658	3.043	947	2.821	27	-	120	1.541	158	1
Edad de los miembros del hogar										
0-13	3.377	-	16	2.797	-	-	-	528	36	-
14	131	40	3	5	1	-	-	79	3	-
15-24	4.287	3.003	452	15	16	-	-	725	76	-
25-44	680	-	458	1	10	-	23	159	28	1
45-64	128	-	17	3	-	-	80	18	10	-
65 y más	55	-	1	-	-	-	17	32	5	-
Con jefas de 25 a 44 años	87.782	22.359	6.956	48.954	502	1.701	1.339	5.062	896	13
Edad de los miembros del hogar										
0-13	34.522	-	1	31.540	1	1.693	-	1.081	206	-
14	3.061	-	3	2.930	1	5	-	106	16	-
15-24	16.435	-	278	13.960	313	3	-	1.645	230	6
25-44	30.616	22.359	5.519	516	165	-	20	1.700	331	6
45-64	2.007	-	1.094	5	15	-	524	294	74	1
65 y más	1.141	-	61	3	7	-	795	236	39	-

(continúa)

Cuadro 2.4.3 (Conclusión)

Sexo y grupo de edad del jefe/a y grupo de edad de los miembros del hogar	Población en hogares	Relación o parentesco con el jefe/a del hogar								
		Jefe/a	Cónyuge o pareja	Hijo/a o hijastro/a	Yerno o nuera	Nieto/a	Padre, madre o suegro/a	Otros familiares	Otros no familiares	Servicio doméstico y sus familiares
Con jefas de 45 a 64 años	90.994	24.543	4.450	40.394	2.728	12.946	1.312	3.591	1.002	28
Edad de los miembros del hogar										
0-13	17.276	-	-	5.757	1	10.767	-	582	166	3
14	1.923	-	2	1.418	2	403	-	81	17	-
15-24	21.676	-	22	18.195	877	1.692	-	660	225	5
25-44	18.579	-	562	14.901	1.750	84	12	982	276	12
45-64	29.275	24.543	3.321	121	74	-	35	929	246	6
65 y más	2.265	-	543	2	24	-	1.265	357	72	2
Con jefas de 65 y más años	36.403	13.174	972	9.870	1.153	8.358	104	2.187	522	63
Edad de los miembros del hogar										
0-13	4.828	-	-	205	1	3.740	-	806	76	-
14	443	-	-	20	1	384	-	28	9	1
15-24	3.897	-	4	499	103	2.937	-	253	87	14
25-44	8.562	-	30	5.907	794	1.276	3	375	158	19
45-64	4.059	-	195	3.131	234	21	7	332	116	23
65 y más	14.614	13.174	743	108	20	-	94	393	76	6

Nota: se incluye a las personas viviendo en situación de calle.

Fuente: INDEC. Censo Nacional de Población, Hogares y Viviendas 2010.

Cuadro 2.4.4 Población en hogares por grupo de edad y sexo, según tipo de hogar y parentesco o relación con el jefe o jefa del hogar. Provincia de Jujuy. Año 2010

Tipo de hogar ¹ y parentesco o relación con el jefe del hogar	Población en hogares	Grupo de edad y sexo			
		Hasta 13 años		14-24 años	
		Varones	Mujeres	Varones	Mujeres
Total	666.585	91.021	88.580	69.878	70.324
1. Hogar unipersonal	24.267	-	-	1.156	581
Jefe/a	24.201	-	-	1.156	570
Servicio doméstico y sus familiares	66	-	-	-	11
2. Hogar multipersonal familiar	639.534	90.864	88.439	68.409	69.459
2.1. Hogar nuclear	379.419	56.739	55.603	40.131	38.455
Jefe/a	100.546	-	-	2.720	1.589
Cónyuge o pareja	74.133	16	13	636	5.181
Hijo/a o hijastro/a	204.611	56.717	55.586	36.771	31.652
Servicio doméstico y sus familiares	129	6	4	4	33
2.2. Hogar extendido	245.530	32.236	31.055	26.564	29.251
Jefe/a	46.392	-	-	862	778
Cónyuge o pareja	22.794	2	5	101	612
Hijo/a o hijastro/a	86.292	11.284	10.917	15.272	17.620
Yerno/nuera	10.048	2	6	1.069	2.117
Nieto/a	47.415	18.082	17.395	5.285	4.556
Padre/madre o suegro/a	7.375	-	-	-	-
Otros familiares	25.158	2.865	2.731	3.974	3.553
Servicio doméstico y sus familiares	56	1	1	1	15
2.3. Hogar compuesto	14.585	1.889	1.781	1.714	1.753
Jefe/a	2.563	-	-	71	61
Cónyuge o pareja	983	-	-	11	73
Hijo/a o hijastro/a	4.271	917	820	798	727
Yerno/nuera	308	-	-	26	74
Nieto/a	1.383	464	479	155	194
Padre/madre o suegro/a	226	-	-	-	-
Otros familiares	1.486	224	209	220	191
Otros no familiares	3.354	283	273	433	432
Servicio doméstico y sus familiares	11	1	-	-	1
3. Hogar multipersonal no familiar (jefes y otros no familiares)	2.784	157	141	313	284
Jefe/a	1.002	-	-	66	45
Otros no familiares	1.779	157	141	247	238
Servicio doméstico y sus familiares	3	-	-	-	1

(continúa)

Cuadro 2.4.4 (Conclusión)

Tipo de hogar ¹ y parentesco o relación con el jefe del hogar	Grupo de edad y sexo					
	25-44 años		45-64 años		65 años y más	
	Varones	Mujeres	Varones	Mujeres	Varones	Mujeres
Total	90.388	96.268	53.298	59.088	21.271	26.469
1. Hogar unipersonal	4.644	1.694	5.475	3.562	3.115	4.040
Jefe/a	4.632	1.680	5.474	3.539	3.115	4.035
Servicio doméstico y sus familiares	12	14	1	23	-	5
2. Hogar multipersonal familiar	85.169	94.172	47.504	55.266	18.013	22.239
2.1. Hogar nuclear	54.017	59.507	28.256	29.856	8.598	8.257
Jefe/a	35.010	15.409	23.840	10.684	7.779	3.515
Cónyuge o pareja	5.253	36.464	2.906	18.187	782	4.695
Hijo/a o hijastro/a	13.752	7.581	1.507	966	37	42
Servicio doméstico y sus familiares	2	53	3	19	-	5
2.2. Hogar extendido	29.134	32.694	18.084	24.163	8.947	13.402
Jefe/a	6.776	4.692	12.419	9.677	5.926	5.262
Cónyuge o pareja	1.214	5.890	1.635	10.017	540	2.778
Hijo/a o hijastro/a	12.591	15.752	1.219	1.571	24	42
Yerno/nuera	3.554	2.547	396	205	79	73
Nieto/a	1.191	876	18	12	-	-
Padre/madre o suegro/a	39	105	520	1.247	1.474	3.990
Otros familiares	3.764	2.816	1.874	1.423	904	1.254
Servicio doméstico y sus familiares	5	16	3	11	-	3
2.3. Hogar compuesto	2.018	1.971	1.164	1.247	468	580
Jefe/a	499	404	563	493	230	242
Cónyuge o pareja	72	330	59	314	22	102
Hijo/a o hijastro/a	466	425	56	58	2	2
Yerno/nuera	91	87	13	12	1	4
Nieto/a	41	48	-	2	-	-
Padre/madre o suegro/a	4	25	14	45	43	95
Otros familiares	267	170	71	59	33	42
Otros no familiares	576	478	388	261	137	93
Servicio doméstico y sus familiares	2	4	-	3	-	-
3. Hogar multipersonal no familiar (jefes y otros no familiares)	575	402	319	260	143	190
Jefe/a	200	174	170	150	77	120
Otros no familiares	375	227	149	109	66	70
Servicio doméstico y sus familiares	-	1	-	1	-	-

(¹) La tipología de hogares utilizada se basa en el Nomenclador Agregado de Hogares aplicado en los censos de 1991 y 2001. Para la clasificación de los tipos de hogar, no se toma en consideración al servicio doméstico, si bien se incluye como categoría en función de la relación o parentesco con el jefe o jefa de hogar.

Nota: se incluye a las personas viviendo en situación de calle.

Fuente: INDEC. Censo Nacional de Población, Hogares y Viviendas 2010.

Cuadro 2.4.5 Hogares por cantidad de personas en el hogar, según sexo del jefe y tipo de hogar. Provincia de Jujuy. Año 2010

Tipo de hogar ¹ y sexo del jefe	Total de hogares	Cantidad de personas en el hogar		
		1	2	3
Total	174.630	24.081	28.818	32.665
1. Hogar unipersonal	24.142	24.081	58	2
2. Hogar multipersonal familiar	149.488	-	28.133	32.488
2.1. Hogar nuclear	100.537	-	23.690	25.634
2.1.1. Hogar nuclear completo	74.127	-	12.076	17.971
2.1.1.1. Hogar nuclear completo de pareja sola	12.099	-	12.076	20
2.1.1.2. Hogar nuclear completo de pareja e hijos	62.028	-	-	17.951
2.1.2. Hogar nuclear incompleto	26.410	-	11.614	7.663
2.2. Hogar extendido	46.388	-	4.443	6.435
2.2.1. Hogar nuclear completo con otros familiares	22.793	-	-	1.604
2.2.1.1. Hogar nuclear completo de pareja sola con otros familiares	2.468	-	-	1.604
2.2.1.2. Hogar nuclear completo de pareja e hijos con otros familiares	20.325	-	-	-
2.2.2. Hogar nuclear incompleto con otros familiares	15.924	-	-	3.208
2.2.3. Hogar sin núcleo familiar con otros familiares	7.671	-	4.443	1.623
2.3. Hogar compuesto	2.563	-	-	419
2.3.1. Hogar nuclear completo con otros no familiares (con o sin otros familiares)	983	-	-	89
2.3.1.1. Hogar nuclear completo de pareja sola con otros no familiares (con o sin otros familiares)	186	-	-	89
2.3.1.2. Hogar nuclear completo de pareja e hijos con otros no familiares (con o sin otros familiares)	797	-	-	-
2.3.2. Hogar nuclear incompleto con otros no familiares (con o sin otros familiares)	1.049	-	-	181
2.3.3. Hogar sin núcleo familiar con otros no familiares (con otros familiares)	531	-	-	149
3. Hogar multipersonal no familiar (jefes y otros no familiares)	1.000	-	627	175

Tipo de hogar ¹ y sexo del jefe	Cantidad de personas en el hogar			
	4	5	6	7
Total	32.670	23.093	15.776	7.363
1. Hogar unipersonal	-	1	-	-
2. Hogar multipersonal familiar	32.568	23.047	15.752	7.352
2.1. Hogar nuclear	23.795	14.170	7.835	2.928
2.1.1. Hogar nuclear completo	20.032	12.335	6.879	2.600
2.1.1.1. Hogar nuclear completo de pareja sola	3	-	-	-
2.1.1.2. Hogar nuclear completo de pareja e hijos	20.029	12.335	6.879	2.600
2.1.2. Hogar nuclear incompleto	3.763	1.835	956	328
2.2. Hogar extendido	8.254	8.361	7.500	4.175
2.2.1. Hogar nuclear completo con otros familiares	3.618	4.779	4.817	2.836
2.2.1.1. Hogar nuclear completo de pareja sola con otros familiares	523	198	89	32
2.2.1.2. Hogar nuclear completo de pareja e hijos con otros familiares	3.095	4.581	4.728	2.804
2.2.2. Hogar nuclear incompleto con otros familiares	3.847	3.184	2.462	1.234
2.2.3. Hogar sin núcleo familiar con otros familiares	789	398	221	105
2.3. Hogar compuesto	519	516	417	249
2.3.1. Hogar nuclear completo con otros no familiares (con o sin otros familiares)	168	165	184	133
2.3.1.1. Hogar nuclear completo de pareja sola con otros no familiares (con o sin otros familiares)	52	19	12	3
2.3.1.2. Hogar nuclear completo de pareja e hijos con otros no familiares (con o sin otros familiares)	116	146	172	130
2.3.2. Hogar nuclear incompleto con otros no familiares (con o sin otros familiares)	240	235	162	82
2.3.3. Hogar sin núcleo familiar con otros no familiares (con otros familiares)	111	116	71	34
3. Hogar multipersonal no familiar (jefes y otros no familiares)	102	45	24	11

(continúa)

Cuadro 2.4.5 (Conclusión)

Tipo de hogar ¹ y sexo del jefe	Cantidad de personas en el hogar		
	8	9	10 y más
Total	4.282	2.629	3.253
1. Hogar unipersonal	-	-	-
2. Hogar multipersonal familiar	4.274	2.626	3.248
2.1. Hogar nuclear	1.383	699	403
2.1.1. Hogar nuclear completo	1.209	649	376
2.1.1.1. Hogar nuclear completo de pareja sola	-	-	-
2.1.1.2. Hogar nuclear completo de pareja e hijos	1.209	649	376
2.1.2. Hogar nuclear incompleto	174	50	27
2.2. Hogar extendido	2.734	1.843	2.643
2.2.1. Hogar nuclear completo con otros familiares	1.919	1.315	1.905
2.2.1.1. Hogar nuclear completo de pareja sola con otros familiares	12	7	3
2.2.1.2. Hogar nuclear completo de pareja e hijos con otros familiares	1.907	1.308	1.902
2.2.2. Hogar nuclear incompleto con otros familiares	778	497	714
2.2.3. Hogar sin núcleo familiar con otros familiares	37	31	24
2.3. Hogar compuesto	157	84	202
2.3.1. Hogar nuclear completo con otros no familiares (con o sin otros familiares)	78	49	117
2.3.1.1. Hogar nuclear completo de pareja sola con otros no familiares (con o sin otros familiares)	7	3	1
2.3.1.2. Hogar nuclear completo de pareja e hijos con otros no familiares (con o sin otros familiares)	71	46	116
2.3.2. Hogar nuclear incompleto con otros no familiares (con o sin otros familiares)	58	21	70
2.3.3. Hogar sin núcleo familiar con otros no familiares (con otros familiares)	21	14	15
3. Hogar multipersonal no familiar (jefes y otros no familiares)	8	3	5

(1) La tipología de hogares utilizada se basa en el Nomenclador Agregado de Hogares aplicado en los censos de 1991 y 2001. Para la clasificación de los tipos de hogar, no se toma en consideración al servicio doméstico, si bien se lo incluye dentro de la cantidad de personas en el hogar.

Fuente: INDEC. Censo Nacional de Población, Hogares y Viviendas 2010.

2.5 Movimientos migratorios

Cuadro 2.5.1 Población total nacida en el extranjero por lugar de nacimiento, según sexo y grupo de edad. Provincia de Jujuy. Año 2010

Lugar de nacimiento	Población total nacida en el extranjero	Sexo y grupo de edad							
		Varones				Mujeres			
		Total	0 - 14	15 - 64	65 y más	Total	0 - 14	15 - 64	65 y más
Total	29.571	13.874	793	9.013	4.068	15.697	742	10.609	4.346
AMÉRICA	28.924	13.507	757	8.819	3.931	15.417	729	10.473	4.215
Países limítrofes	28.422	13.252	724	8.605	3.923	15.170	689	10.272	4.209
Bolivia	27.670	12.866	686	8.363	3.817	14.804	655	10.034	4.115
Brasil	51	24	6	16	2	27	4	18	5
Chile	280	162	14	104	44	118	10	82	26
Paraguay	311	134	17	66	51	177	16	106	55
Uruguay	110	66	1	56	9	44	4	32	8
Países no limítrofes (América)	502	255	33	214	8	247	40	201	6
Perú	275	136	18	111	7	139	15	123	1
Resto de América	227	119	15	103	1	108	25	78	5
EUROPA	555	314	34	150	130	241	11	105	125
Alemania	41	23	1	15	7	18	2	12	4
España	232	131	28	48	55	101	6	34	61
Francia	55	34	2	25	7	21	-	9	12
Italia	145	82	3	29	50	63	1	24	38
Resto de Europa	82	44	-	33	11	38	2	26	10
ASIA	77	42	-	36	6	35	2	27	6
China	2	1	-	1	-	1	-	1	-
Corea	11	4	-	4	-	7	-	7	-
Japón	4	4	-	4	-	-	-	-	-
Líbano	2	1	-	1	-	1	-	1	-
Siria	11	7	-	6	1	4	-	1	3
Taiwán	1	1	-	1	-	-	-	-	-
Resto de Asia	46	24	-	19	5	22	2	17	3
ÁFRICA	6	4	-	3	1	2	-	2	-
OCEANÍA	9	7	2	5	-	2	-	2	-

Nota: se incluye a las personas viviendo en situación de calle.

Fuente: INDEC. Censo Nacional de Población, Hogares y Viviendas 2010.

Cuadro 2.5.2 Población en viviendas particulares nacida en el extranjero por lugar de nacimiento, según año de llegada al país, en porcentaje. Provincia de Jujuy. Año 2010

Lugar de nacimiento	Total	Año de llegada al país		
		Antes de 1991	Entre 1991 y 2001	Entre 2002 y 2010
%				
Total	100,0	76,0	11,8	12,2
AMÉRICA	100,0	76,2	12,0	11,9
Países limítrofes	100,0	76,9	11,7	11,4
Bolivia	100,0	77,0	11,8	11,2
Brasil	100,0	53,2	29,0	17,7
Chile	100,0	84,6	6,6	8,8
Paraguay	100,0	69,1	9,6	21,3
Uruguay	100,0	85,2	0,0	14,8
Países no limítrofes (América)	100,0	22,2	29,4	48,4
Perú	100,0	27,5	44,6	27,9
Resto de América	100,0	12,6	2,1	85,3
EUROPA	100,0	67,3	6,8	25,9
Alemania	100,0	33,8	16,9	49,4
España	100,0	76,1	0,4	23,5
Francia	100,0	26,1	0,0	73,9
Italia	100,0	87,7	1,2	11,0
Resto de Europa	100,0	35,3	36,8	27,9
ASIA	100,0	85,9	5,4	8,7
China	100,0	100,0	0,0	0,0
Corea	100,0	100,0	0,0	0,0
Japón	100,0	100,0	0,0	0,0
Siria	100,0	78,9	5,3	15,8
Resto de Asia	100,0	77,5	10,0	12,5
ÁFRICA	100,0	0,0	0,0	100,0
OCEANÍA	100,0	0,0	0,0	100,0

Los datos de este cuadro surgen del cuestionario ampliado. Los resultados se presentan en porcentajes y con agrupamientos de la variable "lugar de nacimiento" diferenciales para cada jurisdicción, debido a consideraciones metodológicas. Para más detalles, se recomienda consultar el Anexo Metodológico.

Nota: se incluye a las personas viviendo en situación de calle.

Fuente: INDEC. Censo Nacional de Población, Hogares y Viviendas 2010.

Cuadro 2.5.3 Población de 5 años y más en viviendas particulares que reside habitualmente en esta provincia por sexo, según lugar de residencia en 2005. Provincia de Jujuy. Año 2010

Lugar de residencia en 2005	Población de 5 años y más en viviendas particulares que reside habitualmente en esta provincia	Sexo	
		Varones	Mujeres
Total	605.225	295.124	310.101
En el país	603.254	294.109	309.145
Ciudad Autónoma de Buenos Aires	2.752	1.401	1.351
Buenos Aires	3.699	1.906	1.793
Catamarca	176	63	113
Chaco	170	112	58
Chubut	293	161	132
Córdoba	2.167	1.045	1.122
Corrientes	184	110	74
Entre Ríos	236	98	138
Formosa	268	132	136
Jujuy	583.892	284.015	299.877
La Pampa	101	55	46
La Rioja	86	54	32
Mendoza	1.231	657	574
Misiones	142	83	59
Neuquén	217	130	87
Río Negro	180	91	89
Salta	4.830	2.533	2.297
San Juan	67	42	25
San Luis	77	46	31
Santa Cruz	314	192	122
Santa Fe	310	160	150
Santiago del Estero	226	110	116
Tierra del Fuego, Antártida e Islas del Atlántico Sur	220	153	67
Tucumán	1.416	760	656
En el extranjero	1.889	965	924
Ignorado	82	50	32

Nota: se incluye a las personas viviendo en situación de calle.

Fuente: INDEC. Censo Nacional de Población, Hogares y Viviendas 2010.

2.6 Indicadores de ruralidad

Cuadro 2.6.1 Población urbana y rural censada en 1991 y por sexo en el año 2001 y 2010. Provincia de Jujuy

Población urbana y rural	1991	2001			2010		
		Total	Varones	Mujeres	Total	Varones	Mujeres
Total	512.329	611.888	301.508	310.380	673.307	329.990	343.317
Urbana ¹	418.153	520.073	254.077	265.996	588.570	286.179	302.391
Rural ²	94.176	91.815	47.431	44.384	84.737	43.811	40.926
agrupada	30.794	36.985	18.611	18.374	39.571	20.030	19.541
dispersa	63.382	54.830	28.820	26.010	45.166	23.781	21.385

Nota:

(1) Se considera población urbana a la que habita en localidades de 2.000 y más habitantes, y población rural al resto.

(2) Se clasifica como población rural a la que se encuentra **agrupada** en localidades de menos de 2.000 habitantes y a la que se encuentra **dispersa** en campo abierto.

Fuente: INDEC - DiPEC. Censos Nacionales de Población.

Cuadro 2.6.2 Tamaños y ritmo de crecimiento de la población rural, según departamento. Provincia de Jujuy. Censos 1980-2010

División Político Administrativa	Población Rural				Tasa de Crecimiento Medio Anual (Por Mil)			Variación Relativa (%)		
	1980	1991	2001	2010	1980/1991	1991/2001	2001/2010	1980/1991	1991/2001	2001/2010
Total	108.065	94.176	91.815	84.737	-12,9	-2,4	-8,9	-12,9	-2,5	-7,7
Cochinoca	4.473	4.461	4.615	3.951	-0,3	3,2	-17,2	-0,3	3,5	-14,4
Dr. Manuel Belgrano *	11.815	4.818	4.860	5.326	-81,4	0,8	10,3	-59,2	0,9	9,6
El Carmen	20.425	21.644	26.885	21.792	5,5	20,8	-23,2	6,0	24,2	-18,9
Humahuaca	6.026	5.857	5.625	4.846	-2,7	-3,8	-16,5	-2,8	-4,0	-13,8
Ledesma	10.289	4.043	3.740	4.214	-84,6	-7,4	13,4	-60,7	-7,5	12,7
Palpalá	2.781	3.699	3.015	2.448	///	-19,3	-23,0	///	-18,5	-18,8
Rinconada	3.774	3.076	2.298	2.488	-19,2	-27,4	8,9	-18,5	-25,3	8,3
San Antonio	2.923	2.704	3.698	4.466	-7,3	30,2	21,3	-7,5	36,8	20,8
San Pedro	13.913	10.592	9.853	9.050	-25,5	-6,9	-9,5	-23,9	-7,0	-8,1
Santa Bárbara	8.737	10.588	5.315	4.219	18,4	-63,5	-25,5	21,2	-49,8	-20,6
Santa Catalina	2.920	3.176	3.140	2.800	8,0	-1,1	-12,7	8,8	-1,1	-10,8
Susques	2.184	2.846	3.628	3.791	25,4	23,4	4,9	30,3	27,5	4,5
Tilcara	7.159	5.487	3.805	4.305	-24,9	-34,2	13,9	-23,4	-30,7	13,1
Tumbaya	4.210	4.175	4.553	4.658	-0,8	8,3	2,6	-0,8	9,1	2,3
Valle Grande	1.693	1.976	2.386	2.451	14,7	18,1	3,0	16,7	20,7	2,7
Yavi	4.743	5.034	4.399	3.932	5,7	-12,7	-12,5	6,1	-12,6	-10,6

(*) A partir de 1986 el Dpto. Capital se dividió en Dr. Manuel Belgrano y Palpalá.

Se estimó la población para el Año 1980 respetando la población relativa de 1991 para los departamentos Dr. Manuel Belgrano y Palpalá.

Fuente: INDEC - DiPEC. Censos Nacionales de Población.

2.7 Proyecciones y estimaciones de la población

Cuadro 2.7.1 Población estimada al 1 de julio según año calendario por sexo. Provincia de Jujuy. Años 2010-2040

Año	Ambos sexos	Varones	Mujeres
2010	683.513	336.954	346.559
2011	692.379	341.398	350.981
2012	701.252	345.849	355.403
2013	710.121	350.301	359.820
2014	718.971	354.747	364.224
2015	727.780	359.175	368.605
2016	736.542	363.581	372.961
2017	745.252	367.963	377.289
2018	753.891	372.312	381.579
2019	762.440	376.618	385.822
2020	770.881	380.872	390.009
2021	779.212	385.072	394.140
2022	787.436	389.221	398.215
2023	795.539	393.311	402.228
2024	803.507	397.335	406.172
2025	811.328	401.287	410.041
2026	819.006	405.169	413.837
2027	826.541	408.980	417.561
2028	833.925	412.717	421.208
2029	841.151	416.376	424.775
2030	848.213	419.954	428.259
2031	855.109	423.451	431.658
2032	861.838	426.866	434.972
2033	868.393	430.194	438.199
2034	874.769	433.434	441.335
2035	880.965	436.585	444.380
2036	886.977	439.645	447.332
2037	892.807	442.615	450.192
2038	898.453	445.494	452.959
2039	903.916	448.283	455.633
2040	909.196	450.981	458.215

Fuente: INDEC. Proyecciones elaboradas en base al Censo Nacional de Población, Hogares y Viviendas 2010.

Cuadro 2.7.2 Población por sexo y grupos quinquenales de edad. Provincia de Jujuy. Años 2010-2040

Edad	2010			2011			2012			2013		
	Ambos sexos	Varones	Mujeres	Ambos sexos	Varones	Mujeres	Ambos sexos	Varones	Mujeres	Ambos sexos	Varones	Mujeres
Total	683.513	336.954	346.559	692.379	341.398	350.981	701.252	345.849	355.403	710.121	350.301	359.820
0-4	64.797	33.381	31.416	64.867	33.437	31.430	65.145	33.588	31.557	65.579	33.809	31.770
5-9	68.705	35.125	33.580	67.970	34.802	33.168	67.173	34.450	32.723	66.390	34.106	32.284
10-14	71.371	36.261	35.110	71.011	36.140	34.871	70.637	36.006	34.631	70.221	35.845	34.376
15-19	69.674	35.070	34.604	70.823	35.732	35.091	71.326	36.065	35.261	71.347	36.152	35.195
20-24	56.769	28.189	28.580	58.275	29.015	29.260	60.356	30.138	30.218	62.697	31.398	31.299
25-29	53.661	26.443	27.218	53.198	26.179	27.019	52.857	25.996	26.861	52.760	25.957	26.803
30-34	53.401	26.298	27.103	53.951	26.575	27.376	54.059	26.617	27.442	53.852	26.488	27.364
35-39	45.319	22.146	23.173	47.304	23.165	24.139	49.228	24.153	25.075	50.977	25.051	25.926
40-44	37.162	17.942	19.220	38.408	18.576	19.832	39.881	19.329	20.552	41.547	20.181	21.366
45-49	33.457	16.015	17.442	33.916	16.242	17.674	34.431	16.496	17.935	35.051	16.804	18.247
50-54	30.572	14.511	16.061	30.997	14.695	16.302	31.444	14.905	16.539	31.904	15.133	16.771
55-59	27.305	13.061	14.244	27.827	13.258	14.569	28.286	13.416	14.870	28.708	13.556	15.152
60-64	22.371	10.601	11.770	23.126	10.957	12.169	23.868	11.309	12.559	24.580	11.641	12.939
65-69	17.234	8.100	9.134	17.855	8.359	9.496	18.519	8.640	9.879	19.211	8.940	10.271
70-74	12.994	6.011	6.983	13.363	6.153	7.210	13.773	6.314	7.459	14.222	6.494	7.728
75-79	9.320	4.154	5.166	9.601	4.285	5.316	9.872	4.403	5.469	10.153	4.517	5.636
80-84	5.613	2.310	3.303	5.847	2.409	3.438	6.096	2.520	3.576	6.348	2.635	3.713
85-89	2.661	1.001	1.660	2.812	1.048	1.764	2.964	1.096	1.868	3.121	1.148	1.973
90-94	872	269	603	964	306	658	1.055	339	716	1.146	373	773
95-99	216	54	162	215	51	164	227	54	173	251	60	191
100 y más	39	12	27	49	14	35	55	15	40	56	13	43

(continúa)

Cuadro 2.7.2 (Continuación)

Edad	2014			2015			2016			2017		
	Ambos sexos	Varones	Mujeres	Ambos sexos	Varones	Mujeres	Ambos sexos	Varones	Mujeres	Ambos sexos	Varones	Mujeres
Total	718.971	354.747	364.224	727.780	359.175	368.605	736.542	363.581	372.961	745.252	367.963	377.289
0-4	66.140	34.085	32.055	66.721	34.361	32.360	66.866	34.436	32.430	66.968	34.488	32.480
5-9	65.671	33.793	31.878	65.118	33.566	31.552	65.189	33.622	31.567	65.473	33.776	31.697
10-14	69.701	35.630	34.071	69.077	35.359	33.718	68.348	35.042	33.306	67.552	34.688	32.864
15-19	71.110	36.104	35.006	70.768	35.999	34.769	70.412	35.878	34.534	70.042	35.748	34.294
20-24	64.922	32.603	32.319	66.709	33.587	33.122	67.861	34.248	33.613	68.373	34.588	33.785
25-29	53.074	26.146	26.928	53.930	26.629	27.301	55.436	27.456	27.980	57.508	28.571	28.937
30-34	53.459	26.257	27.202	52.989	25.982	27.007	52.538	25.725	26.813	52.208	25.550	26.658
35-39	52.416	25.790	26.626	53.452	26.324	27.128	54.002	26.601	27.401	54.123	26.650	27.473
40-44	43.359	21.111	22.248	45.290	22.099	23.191	47.272	23.116	24.156	49.186	24.097	25.089
45-49	35.841	17.199	18.642	36.839	17.705	19.134	38.080	18.336	19.744	39.549	19.088	20.461
50-54	32.367	15.368	16.999	32.827	15.598	17.229	33.298	15.833	17.465	33.812	16.085	17.727
55-59	29.118	13.698	15.420	29.535	13.863	15.672	29.966	14.053	15.913	30.426	14.272	16.154
60-64	25.237	11.935	13.302	25.828	12.181	13.647	26.356	12.382	13.974	26.821	12.547	14.274
65-69	19.927	9.260	10.667	20.654	9.592	11.062	21.385	9.934	11.451	22.108	10.274	11.834
70-74	14.722	6.694	8.028	15.269	6.920	8.349	15.855	7.160	8.695	16.481	7.421	9.060
75-79	10.445	4.633	5.812	10.764	4.754	6.010	11.108	4.885	6.223	11.488	5.031	6.457
80-84	6.604	2.752	3.852	6.848	2.863	3.985	7.095	2.972	4.123	7.330	3.069	4.261
85-89	3.281	1.203	2.078	3.455	1.267	2.188	3.630	1.336	2.294	3.817	1.413	2.404
90-94	1.233	400	833	1.323	428	895	1.417	455	962	1.514	484	1.030
95-99	286	73	213	323	85	238	363	97	266	403	110	293
100 y más	58	13	45	61	13	48	65	14	51	70	13	57

(continúa)

Cuadro 2.7.2 (Continuación)

Edad	2018			2019			2020			2021		
	Ambos sexos	Varones	Mujeres	Ambos sexos	Varones	Mujeres	Ambos sexos	Varones	Mujeres	Ambos sexos	Varones	Mujeres
Total	753.891	372.312	381.579	762.440	376.618	385.822	770.881	380.872	390.009	779.212	385.072	394.140
0-4	67.017	34.515	32.502	67.009	34.509	32.500	66.956	34.483	32.473	66.847	34.426	32.421
5-9	65.911	33.997	31.914	66.477	34.278	32.199	67.057	34.553	32.504	67.211	34.631	32.580
10-14	66.768	34.344	32.424	66.053	34.033	32.020	65.504	33.807	31.697	65.575	33.865	31.710
15-19	69.634	35.591	34.043	69.122	35.380	33.742	68.499	35.110	33.389	67.773	34.796	32.977
20-24	68.398	34.677	33.721	68.162	34.629	33.533	67.831	34.532	33.299	67.480	34.413	33.067
25-29	59.846	29.829	30.017	62.070	31.032	31.038	63.852	32.010	31.842	65.006	32.674	32.332
30-34	52.120	25.514	26.606	52.441	25.709	26.732	53.299	26.193	27.106	54.806	27.017	27.789
35-39	53.923	26.527	27.396	53.540	26.301	27.239	53.085	26.037	27.048	52.643	25.788	26.855
40-44	50.936	24.998	25.938	52.373	25.735	26.638	53.407	26.269	27.138	53.969	26.550	27.419
45-49	41.204	19.930	21.274	43.004	20.854	22.150	44.926	21.834	23.092	46.888	22.841	24.047
50-54	34.437	16.399	18.038	35.226	16.792	18.434	36.219	17.296	18.923	37.456	17.925	19.531
55-59	30.892	14.502	16.390	31.366	14.745	16.621	31.831	14.978	16.853	32.309	15.216	17.093
60-64	27.255	12.696	14.559	27.673	12.845	14.828	28.099	13.017	15.082	28.536	13.211	15.325
65-69	22.797	10.592	12.205	23.438	10.875	12.563	24.022	11.116	12.906	24.542	11.315	13.227
70-74	17.132	7.698	9.434	17.808	7.997	9.811	18.491	8.304	10.187	19.181	8.621	10.560
75-79	11.900	5.194	6.706	12.353	5.369	6.984	12.852	5.569	7.283	13.382	5.779	7.603
80-84	7.581	3.165	4.416	7.840	3.265	4.575	8.114	3.365	4.749	8.414	3.476	4.938
85-89	4.003	1.491	2.512	4.194	1.571	2.623	4.385	1.650	2.735	4.575	1.726	2.849
90-94	1.614	514	1.100	1.716	546	1.170	1.824	584	1.240	1.933	622	1.311
95-99	442	123	319	483	134	349	524	143	381	570	155	415
100 y más	81	16	65	92	19	73	104	22	82	116	25	91

(continúa)

Cuadro 2.7.2 (Continuación)

Edad	2022			2023			2024			2025		
	Ambos sexos	Varones	Mujeres	Ambos sexos	Varones	Mujeres	Ambos sexos	Varones	Mujeres	Ambos sexos	Varones	Mujeres
Total	787.436	389.221	398.215	795.539	393.311	402.228	803.507	397.335	406.172	811.328	401.287	410.041
0-4	66.696	34.349	32.347	66.514	34.255	32.259	66.292	34.141	32.151	66.050	34.015	32.035
5-9	67.314	34.683	32.631	67.361	34.710	32.651	67.361	34.709	32.652	67.313	34.688	32.625
10-14	65.861	34.019	31.842	66.298	34.241	32.057	66.866	34.520	32.346	67.444	34.794	32.650
15-19	66.984	34.446	32.538	66.204	34.102	32.102	65.491	33.795	31.696	64.945	33.569	31.376
20-24	67.121	34.289	32.832	66.719	34.136	32.583	66.216	33.931	32.285	65.598	33.666	31.932
25-29	65.519	33.016	32.503	65.555	33.111	32.444	65.320	33.063	32.257	64.999	32.974	32.025
30-34	56.872	28.128	28.744	59.199	29.380	29.819	61.424	30.583	30.841	63.202	31.557	31.645
35-39	52.323	25.619	26.704	52.251	25.590	26.661	52.572	25.787	26.785	53.436	26.271	27.165
40-44	54.098	26.606	27.492	53.905	26.491	27.414	53.543	26.276	27.267	53.096	26.021	27.075
45-49	48.795	23.817	24.978	50.537	24.712	25.825	51.965	25.444	26.521	53.002	25.979	27.023
50-54	38.909	18.666	20.243	40.548	19.497	21.051	42.331	20.411	21.920	44.231	21.375	22.856
55-59	32.827	15.471	17.356	33.456	15.789	17.667	34.239	16.178	18.061	35.223	16.678	18.545
60-64	29.001	13.431	15.570	29.469	13.661	15.808	29.949	13.905	16.044	30.415	14.138	16.277
65-69	25.007	11.485	13.522	25.440	11.634	13.806	25.862	11.787	14.075	26.290	11.962	14.328
70-74	19.867	8.935	10.932	20.519	9.232	11.287	21.125	9.496	11.629	21.685	9.724	11.961
75-79	13.944	6.007	7.937	14.532	6.249	8.283	15.141	6.509	8.632	15.759	6.777	8.982
80-84	8.743	3.598	5.145	9.095	3.731	5.364	9.481	3.873	5.608	9.907	4.037	5.870
85-89	4.757	1.795	2.962	4.956	1.866	3.090	5.160	1.942	3.218	5.368	2.012	3.356
90-94	2.052	665	1.387	2.169	710	1.459	2.289	753	1.536	2.418	799	1.619
95-99	614	167	447	666	181	485	717	196	521	766	210	556
100 y más	132	29	103	146	33	113	163	36	127	181	41	140

(continúa)

Cuadro 2.7.2 (Continuación)

Edad	2026			2027			2028			2029		
	Ambos sexos	Varones	Mujeres	Ambos sexos	Varones	Mujeres	Ambos sexos	Varones	Mujeres	Ambos sexos	Varones	Mujeres
Total	819.006	405.169	413.837	826.541	408.980	417.561	833.925	412.717	421.208	841.151	416.376	424.775
0-4	65.788	33.881	31.907	65.506	33.738	31.768	65.208	33.584	31.624	64.903	33.426	31.477
5-9	67.204	34.629	32.575	67.058	34.552	32.506	66.880	34.461	32.419	66.661	34.350	32.311
10-14	67.600	34.875	32.725	67.702	34.927	32.775	67.749	34.953	32.796	67.751	34.953	32.798
15-19	65.019	33.630	31.389	65.306	33.784	31.522	65.748	34.008	31.740	66.312	34.286	32.026
20-24	64.879	33.355	31.524	64.094	33.008	31.086	63.316	32.669	30.647	62.610	32.365	30.245
25-29	64.652	32.858	31.794	64.302	32.738	31.564	63.907	32.590	31.317	63.412	32.391	31.021
30-34	64.361	32.223	32.138	64.876	32.568	32.308	64.916	32.664	32.252	64.686	32.619	32.067
35-39	54.936	27.092	27.844	56.998	28.201	28.797	59.318	29.447	29.871	61.538	30.647	30.891
40-44	52.671	25.783	26.888	52.358	25.619	26.739	52.297	25.597	26.700	52.628	25.799	26.829
45-49	53.568	26.263	27.305	53.711	26.328	27.383	53.531	26.222	27.309	53.180	26.014	27.166
50-54	46.174	22.370	23.804	48.057	23.331	24.726	49.785	24.217	25.568	51.204	24.944	26.260
55-59	36.445	17.295	19.150	37.880	18.023	19.857	39.491	18.836	20.655	41.244	19.730	21.514
60-64	30.893	14.376	16.517	31.412	14.630	16.782	32.035	14.943	17.092	32.809	15.324	17.485
65-69	26.728	12.156	14.572	27.192	12.373	14.819	27.658	12.601	15.057	28.133	12.840	15.293
70-74	22.189	9.915	12.274	22.642	10.083	12.559	23.069	10.230	12.839	23.482	10.380	13.102
75-79	16.378	7.052	9.326	17.002	7.328	9.674	17.592	7.589	10.003	18.145	7.821	10.324
80-84	10.355	4.206	6.149	10.823	4.386	6.437	11.318	4.577	6.741	11.833	4.789	7.044
85-89	5.605	2.095	3.510	5.858	2.181	3.677	6.131	2.281	3.850	6.426	2.381	4.045
90-94	2.536	841	1.695	2.660	886	1.774	2.790	927	1.863	2.927	974	1.953
95-99	823	228	595	883	246	637	942	266	676	1.002	284	718
100 y más	202	46	156	221	50	171	244	55	189	265	59	206

(continúa)

Cuadro 2.7.2 (Continuación)

Edad	2026			2027			2028			2029		
	Ambos sexos	Varones	Mujeres	Ambos sexos	Varones	Mujeres	Ambos sexos	Varones	Mujeres	Ambos sexos	Varones	Mujeres
Total	819.006	405.169	413.837	826.541	408.980	417.561	833.925	412.717	421.208	841.151	416.376	424.775
0-4	65.788	33.881	31.907	65.506	33.738	31.768	65.208	33.584	31.624	64.903	33.426	31.477
5-9	67.204	34.629	32.575	67.058	34.552	32.506	66.880	34.461	32.419	66.661	34.350	32.311
10-14	67.600	34.875	32.725	67.702	34.927	32.775	67.749	34.953	32.796	67.751	34.953	32.798
15-19	65.019	33.630	31.389	65.306	33.784	31.522	65.748	34.008	31.740	66.312	34.286	32.026
20-24	64.879	33.355	31.524	64.094	33.008	31.086	63.316	32.669	30.647	62.610	32.365	30.245
25-29	64.652	32.858	31.794	64.302	32.738	31.564	63.907	32.590	31.317	63.412	32.391	31.021
30-34	64.361	32.223	32.138	64.876	32.568	32.308	64.916	32.664	32.252	64.686	32.619	32.067
35-39	54.936	27.092	27.844	56.998	28.201	28.797	59.318	29.447	29.871	61.538	30.647	30.891
40-44	52.671	25.783	26.888	52.358	25.619	26.739	52.297	25.597	26.700	52.628	25.799	26.829
45-49	53.568	26.263	27.305	53.711	26.328	27.383	53.531	26.222	27.309	53.180	26.014	27.166
50-54	46.174	22.370	23.804	48.057	23.331	24.726	49.785	24.217	25.568	51.204	24.944	26.260
55-59	36.445	17.295	19.150	37.880	18.023	19.857	39.491	18.836	20.655	41.244	19.730	21.514
60-64	30.893	14.376	16.517	31.412	14.630	16.782	32.035	14.943	17.092	32.809	15.324	17.485
65-69	26.728	12.156	14.572	27.192	12.373	14.819	27.658	12.601	15.057	28.133	12.840	15.293
70-74	22.189	9.915	12.274	22.642	10.083	12.559	23.069	10.230	12.839	23.482	10.380	13.102
75-79	16.378	7.052	9.326	17.002	7.328	9.674	17.592	7.589	10.003	18.145	7.821	10.324
80-84	10.355	4.206	6.149	10.823	4.386	6.437	11.318	4.577	6.741	11.833	4.789	7.044
85-89	5.605	2.095	3.510	5.858	2.181	3.677	6.131	2.281	3.850	6.426	2.381	4.045
90-94	2.536	841	1.695	2.660	886	1.774	2.790	927	1.863	2.927	974	1.953
95-99	823	228	595	883	246	637	942	266	676	1.002	284	718
100 y más	202	46	156	221	50	171	244	55	189	265	59	206

(continúa)

Cuadro 2.7.2 (Continuación)

Edad	2030			2031			2032			2033		
	Ambos sexos	Varones	Mujeres	Ambos sexos	Varones	Mujeres	Ambos sexos	Varones	Mujeres	Ambos sexos	Varones	Mujeres
Total	848.213	419.954	428.259	855.109	423.451	431.658	861.838	426.866	434.972	868.393	430.194	438.199
0-4	64.596	33.268	31.328	64.284	33.108	31.176	63.958	32.939	31.019	63.622	32.766	30.856
5-9	66.422	34.224	32.198	66.157	34.088	32.069	65.877	33.947	31.930	65.579	33.794	31.785
10-14	67.703	34.933	32.770	67.597	34.875	32.722	67.449	34.798	32.651	67.277	34.709	32.568
15-19	66.891	34.560	32.331	67.047	34.642	32.405	67.153	34.696	32.457	67.197	34.720	32.477
20-24	62.068	32.143	29.925	62.146	32.206	29.940	62.432	32.361	30.071	62.880	32.587	30.293
25-29	62.799	32.128	30.671	62.082	31.821	30.261	61.307	31.478	29.829	60.528	31.142	29.386
30-34	64.369	32.534	31.835	64.034	32.423	31.611	63.685	32.307	31.378	63.297	32.163	31.134
35-39	63.316	31.619	31.697	64.472	32.285	32.187	64.993	32.632	32.361	65.036	32.729	32.307
40-44	53.491	26.283	27.208	54.988	27.101	27.887	57.041	28.203	28.838	59.357	29.447	29.910
45-49	52.747	25.771	26.976	52.339	25.543	26.796	52.041	25.390	26.651	51.989	25.373	26.616
50-54	52.242	25.478	26.764	52.807	25.763	27.044	52.962	25.835	27.127	52.798	25.740	27.058
55-59	43.104	20.669	22.435	45.025	21.647	23.378	46.877	22.590	24.287	48.577	23.457	25.120
60-64	33.782	15.815	17.967	34.967	16.409	18.558	36.364	17.109	19.255	37.933	17.895	20.038
65-69	28.591	13.065	15.526	29.065	13.298	15.767	29.576	13.546	16.030	30.189	13.852	16.337
70-74	23.904	10.553	13.351	24.334	10.742	13.592	24.788	10.951	13.837	25.236	11.165	14.071
75-79	18.661	8.026	10.635	19.129	8.197	10.932	19.553	8.352	11.201	19.957	8.488	11.469
80-84	12.355	5.003	7.352	12.875	5.224	7.651	13.403	5.444	7.959	13.909	5.658	8.251
85-89	6.747	2.496	4.251	7.088	2.615	4.473	7.443	2.744	4.699	7.820	2.879	4.941
90-94	3.069	1.016	2.053	3.229	1.069	2.160	3.396	1.119	2.277	3.575	1.179	2.396
95-99	1.068	306	762	1.127	323	804	1.197	346	851	1.265	364	901
100 y más	288	64	224	317	72	245	343	79	264	372	87	285

(continúa)

Cuadro 2.7.2 (Continuación)

Edad	2034			2035			2036			2037		
	Ambos sexos	Varones	Mujeres	Ambos sexos	Varones	Mujeres	Ambos sexos	Varones	Mujeres	Ambos sexos	Varones	Mujeres
Total	874.769	433.434	441.335	880.965	436.585	444.380	886.977	439.645	447.332	892.807	442.615	450.192
0-4	63.278	32.590	30.688	62.933	32.412	30.521	62.577	32.230	30.347	62.223	32.047	30.176
5-9	65.280	33.639	31.641	64.976	33.483	31.493	64.664	33.322	31.342	64.337	33.153	31.184
10-14	67.056	34.598	32.458	66.811	34.468	32.343	66.550	34.334	32.216	66.267	34.191	32.076
15-19	67.199	34.719	32.480	67.157	34.705	32.452	67.051	34.647	32.404	66.905	34.571	32.334
20-24	63.442	32.864	30.578	64.020	33.138	30.882	64.178	33.221	30.957	64.288	33.278	31.010
25-29	59.831	30.844	28.987	59.290	30.622	28.668	59.372	30.688	28.684	59.655	30.843	28.812
30-34	62.806	31.967	30.839	62.199	31.707	30.492	61.482	31.402	30.080	60.717	31.065	29.652
35-39	64.812	32.690	32.122	64.502	32.609	31.893	64.178	32.504	31.674	63.831	32.389	31.442
40-44	61.566	30.639	30.927	63.341	31.608	31.733	64.493	32.271	32.222	65.017	32.621	32.396
45-49	52.326	25.577	26.749	53.186	26.062	27.124	54.678	26.874	27.804	56.721	27.968	28.753
50-54	52.465	25.544	26.921	52.053	25.314	26.739	51.663	25.101	26.562	51.380	24.957	26.423
55-59	49.980	24.172	25.808	51.007	24.700	26.307	51.577	24.987	26.590	51.746	25.069	26.677
60-64	39.639	18.758	20.881	41.451	19.663	21.788	43.322	20.608	22.714	45.126	21.515	23.611
65-69	30.938	14.217	16.721	31.885	14.688	17.197	33.019	15.247	17.772	34.363	15.915	18.448
70-74	25.703	11.394	14.309	26.137	11.605	14.532	26.604	11.831	14.773	27.092	12.064	15.028
75-79	20.347	8.629	11.718	20.752	8.790	11.962	21.152	8.961	12.191	21.582	9.150	12.432
80-84	14.381	5.845	8.536	14.826	6.013	8.813	15.235	6.156	9.079	15.610	6.291	9.319
85-89	8.209	3.029	5.180	8.608	3.181	5.427	9.008	3.341	5.667	9.412	3.495	5.917
90-94	3.771	1.239	2.532	3.983	1.308	2.675	4.208	1.379	2.829	4.442	1.458	2.984
95-99	1.340	387	953	1.414	407	1.007	1.500	430	1.070	1.592	456	1.136
100 y más	400	93	307	434	102	332	466	111	355	501	119	382

(continúa)

Cuadro 2.7.2 (Conclusión)

Edad	2038			2039			2040		
	Ambos sexos	Varones	Mujeres	Ambos sexos	Varones	Mujeres	Ambos sexos	Varones	Mujeres
Total	898.453	445.494	452.959	903.916	448.283	455.633	909.196	450.981	458.215
0-4	61.868	31.864	30.004	61.517	31.684	29.833	61.179	31.509	29.670
5-9	64.000	32.982	31.018	63.659	32.805	30.854	63.314	32.628	30.686
10-14	65.973	34.038	31.935	65.670	33.884	31.786	65.368	33.729	31.639
15-19	66.733	34.482	32.251	66.516	34.373	32.143	66.268	34.242	32.026
20-24	64.332	33.303	31.029	64.332	33.301	31.031	64.295	33.290	31.005
25-29	60.107	31.070	29.037	60.669	31.348	29.321	61.246	31.622	29.624
30-34	59.940	30.731	29.209	59.246	30.435	28.811	58.708	30.215	28.493
35-39	63.447	32.250	31.197	62.965	32.058	30.907	62.364	31.803	30.561
40-44	65.065	32.721	32.344	64.847	32.686	32.161	64.544	32.609	31.935
45-49	59.023	29.203	29.820	61.221	30.387	30.834	62.985	31.348	31.637
50-54	51.343	24.950	26.393	51.684	25.157	26.527	52.541	25.638	26.903
55-59	51.601	24.985	26.616	51.296	24.808	26.488	50.910	24.597	26.313
60-64	46.780	22.353	24.427	48.149	23.044	25.105	49.158	23.559	25.599
65-69	35.868	16.656	19.212	37.505	17.473	20.032	39.243	18.331	20.912
70-74	27.683	12.352	15.331	28.393	12.692	15.701	29.285	13.125	16.160
75-79	21.997	9.344	12.653	22.436	9.553	12.883	22.842	9.743	13.099
80-84	15.974	6.410	9.564	16.323	6.531	9.792	16.688	6.670	10.018
85-89	9.803	3.650	6.153	10.170	3.785	6.385	10.520	3.908	6.612
90-94	4.694	1.539	3.155	4.950	1.628	3.322	5.217	1.722	3.495
95-99	1.687	485	1.202	1.793	513	1.280	1.907	547	1.360
100 y más	535	126	409	575	138	437	614	146	468

Fuente: INDEC. Proyecciones elaboradas en base al Censo Nacional de Población, Hogares y Viviendas 2010.

Cuadro 2.7.3 Esperanza de vida al nacer por sexo y año, según provincia. Período 2015-2040

Provincia	Esperanza de vida al nacer											
	Varones						Mujeres					
	2015	2020	2025	2030	2035	2040	2015	2020	2025	2030	2035	2040
Ciudad Autónoma de Buenos Aires	75,41	76,36	77,21	77,96	78,63	79,21	81,68	82,60	83,41	84,14	84,77	85,33
Buenos Aires	73,54	74,74	75,80	76,76	77,60	78,32	80,22	81,34	82,32	83,20	83,98	84,66
Catamarca	74,74	75,78	76,70	77,55	78,28	78,91	80,36	81,45	82,45	83,32	84,08	84,75
Chaco	71,53	73,03	74,35	75,52	76,54	77,45	78,32	79,71	80,95	82,05	82,99	83,83
Chubut	73,87	75,05	76,09	77,02	77,82	78,53	81,30	82,28	83,14	83,92	84,57	85,16
Córdoba	74,07	75,20	76,20	77,10	77,88	78,57	80,67	81,72	82,66	83,49	84,22	84,86
Corrientes	73,28	74,55	75,67	76,64	77,52	78,28	79,28	80,54	81,68	82,65	83,53	84,27
Entre Ríos	72,97	74,25	75,39	76,39	77,28	78,06	80,46	81,54	82,51	83,36	84,11	84,77
Formosa	72,98	74,37	75,56	76,59	77,50	78,29	78,86	80,25	81,48	82,51	83,41	84,18
Jujuy	73,67	74,98	76,13	77,10	77,92	78,64	79,84	81,11	82,21	83,13	83,94	84,63
La Pampa	74,57	75,66	76,60	77,43	78,16	78,83	80,91	81,92	82,84	83,65	84,34	84,97
La Rioja	73,93	75,11	76,13	77,06	77,87	78,56	80,14	81,29	82,29	83,19	83,95	84,64
Mendoza	74,91	75,94	76,85	77,65	78,37	78,99	80,78	81,84	82,76	83,58	84,30	84,93
Misiones	72,77	74,11	75,30	76,33	77,24	78,04	79,42	80,67	81,77	82,76	83,60	84,35
Neuquén	75,43	76,39	77,23	78,00	78,66	79,25	81,97	82,85	83,65	84,33	84,93	85,46
Río Negro	74,94	75,97	76,88	77,68	78,38	79,00	80,80	81,85	82,76	83,58	84,30	84,93
Salta	73,45	74,72	75,85	76,83	77,68	78,42	79,90	81,10	82,17	83,09	83,91	84,60
San Juan	74,25	75,40	76,39	77,28	78,04	78,72	79,63	80,85	81,93	82,88	83,70	84,44
San Luis	74,63	75,69	76,62	77,46	78,21	78,84	80,75	81,80	82,74	83,56	84,27	84,90
Santa Cruz	73,20	74,45	75,57	76,54	77,42	78,18	80,83	81,89	82,79	83,60	84,31	84,95
Santa Fe	73,03	74,30	75,43	76,43	77,31	78,09	80,58	81,65	82,60	83,44	84,18	84,82
Santiago del Estero	72,76	74,13	75,35	76,42	77,33	78,13	79,57	80,83	81,95	82,92	83,76	84,48
Tierra del Fuego, Antártida e Islas del Atlántico Sur	75,61	76,44	77,29	78,08	78,66	79,27	81,28	82,20	83,05	83,84	84,54	85,14
Tucumán	73,92	75,11	76,15	77,07	77,88	78,58	79,85	81,05	82,11	83,03	83,84	84,54

Fuente: INDEC. Proyecciones elaboradas en base al Censo Nacional de Población, Hogares y Viviendas 2010.

Cuadro 2.7.4 Tasas específicas de fecundidad por grupos quinquenales de edad y tasa global de fecundidad, según provincia. Año 2010

Provincia	Tasas de fecundidad								Tasa global de fecundidad (TGF)
	10-14	15-19	20-24	25-29	30-34	35-39	40-44	45-49	
	Hijos por mujer								
Ciudad Autónoma de Buenos Aires	0,0025	0,0327	0,0614	0,0750	0,1028	0,0745	0,0209	0,0017	1,8574
Buenos Aires	0,0025	0,0594	0,1189	0,1159	0,1079	0,0676	0,0209	0,0028	2,4792
Catamarca	0,0023	0,0699	0,1194	0,1127	0,0911	0,0535	0,0168	0,0013	2,3343
Chaco	0,0011	0,0993	0,1289	0,1214	0,096	0,0534	0,0148	0,0010	2,5801
Chubut	0,0018	0,0672	0,1228	0,1182	0,1012	0,0531	0,0157	0,0010	2,4045
Córdoba	0,0021	0,0569	0,0975	0,1099	0,1061	0,0614	0,0162	0,0010	2,2546
Corrientes	0,0046	0,0747	0,1245	0,1224	0,0988	0,0624	0,0178	0,0017	2,5345
Entre Ríos	0,0031	0,0687	0,1094	0,1137	0,0995	0,0549	0,0153	0,0009	2,3276
Formosa	0,0046	0,0838	0,1477	0,1297	0,1023	0,0575	0,0179	0,0021	2,7283
Jujuy	0,0019	0,064	0,1260	0,1148	0,0963	0,0582	0,0200	0,0013	2,4118
La Pampa	0,0009	0,0684	0,1158	0,1113	0,0949	0,0515	0,0127	0,0013	2,2836
La Rioja	0,0029	0,0593	0,1065	0,1109	0,0851	0,053	0,0152	0,0008	2,1684
Mendoza	0,0007	0,0657	0,1142	0,1245	0,1086	0,0642	0,0179	0,0015	2,4866
Misiones	0,0038	0,0895	0,1454	0,1347	0,1068	0,061	0,0195	0,0019	2,8125
Neuquén	0,0042	0,0658	0,1246	0,1256	0,1046	0,0603	0,0177	0,0015	2,5210
Río Negro	0,0029	0,0660	0,1191	0,1149	0,0981	0,0541	0,0134	0,0006	2,3458
Salta	0,0036	0,0710	0,1411	0,1377	0,1135	0,0727	0,0242	0,0027	2,8328
San Juan	0,0024	0,0691	0,1332	0,1341	0,1149	0,0640	0,0178	0,0014	2,6843
San Luis	0,0017	0,0705	0,1171	0,1137	0,0947	0,0500	0,0155	0,0008	2,3202
Santa Cruz	0,0015	0,0802	0,1471	0,1303	0,0964	0,0616	0,0158	0,0012	2,6725
Santa Fe	0,0032	0,0660	0,0897	0,0952	0,0978	0,0557	0,0131	0,0009	2,1081
Santiago del Estero	0,0035	0,0763	0,1319	0,1236	0,0959	0,0585	0,0165	0,0013	2,5372
Tierra del Fuego, Antártida e Islas del Atlántico Sur	0,0022	0,0531	0,1179	0,1110	0,1047	0,0488	0,0160	0,0005	2,2703
Tucumán	0,0030	0,0679	0,1193	0,1213	0,1100	0,0637	0,0179	0,0009	2,5192

Fuente: INDEC. Proyecciones elaboradas en base al Censo Nacional de Población, Hogares y Viviendas 2010.

Cuadro 2.7.5 Tasa global de fecundidad por provincia. Período 2015-2040

Provincia	Tasas global de fecundidad (TGF)					
	2015	2020	2025	2030	2035	2040
	Hijos por mujer					
Ciudad Autónoma de Buenos Aires	1,8570	1,8549	1,8537	1,8540	1,8571	1,8619
Buenos Aires	2,3169	2,1985	2,1128	2,0524	2,0101	1,9801
Catamarca	2,2256	2,1448	2,0810	2,0377	2,0051	1,9741
Chaco	2,4084	2,2784	2,1757	2,1086	2,0596	2,0216
Chubut	2,2709	2,1709	2,0975	2,0460	2,0109	1,9860
Córdoba	2,1581	2,0894	2,0397	2,0024	1,9740	1,9539
Corrientes	2,3817	2,2640	2,1688	2,1037	2,0595	2,0264
Entre Ríos	2,2197	2,1397	2,0776	2,0336	2,0030	1,9795
Formosa	2,5241	2,3699	2,2481	2,1639	2,1064	2,0604
Jujuy	2,2866	2,1892	2,1159	2,0661	2,0305	2,0012
La Pampa	2,1838	2,1134	2,0620	2,0231	1,9933	1,9705
La Rioja	2,1095	2,0619	2,0197	1,9893	1,9708	1,9565
Mendoza	2,3422	2,2339	2,1471	2,0847	2,0451	2,0157
Misiones	2,5872	2,4146	2,2848	2,1899	2,1235	2,0740
Neuquén	2,3574	2,2366	2,1493	2,0875	2,0436	2,0125
Río Negro	2,2331	2,1479	2,0848	2,0417	2,0111	1,9867
Salta	2,5917	2,4095	2,2731	2,1792	2,1119	2,0598
San Juan	2,4804	2,3284	2,2136	2,1359	2,0803	2,0364
San Luis	2,2109	2,1287	2,0668	2,0237	1,9932	1,9687
Santa Cruz	2,4521	2,2922	2,1797	2,0999	2,0450	2,0030
Santa Fe	2,0594	2,0193	1,9858	1,9646	1,9521	1,9429
Santiago del Estero	2,4002	2,2943	2,2094	2,1516	2,1096	2,0714
Tierra del Fuego, Antártida e Islas del Atlántico Sur	2,1657	2,0888	2,0697	1,9973	1,9691	1,9479
Tucumán	2,3658	2,2485	2,1583	2,0972	2,0550	2,0207

Fuente: INDEC. Proyecciones elaboradas en base al Censo Nacional de Población, Hogares y Viviendas 2010.

